



FAABORG-MIDTFYN  
KOMMUNE

# KVALITETSBEKRIVELSER

for drift af grønne områder 2016



# INDHOLD

## GRÆS side 6

Brugsgræs  
Løgplæne  
Græsflade  
Fælledgræs  
Rabatgræs  
Naturgræs  
Stigræs  
Sportsplæne

## BLOMSTER side 20

Roser  
Staudede  
Naturstauder  
Udplantningsplanter/Sommerblomster

## SLYNG- OG KLATREPLANTER side 28

Slyng- og klatreplanter

## BUSKE side 30

Bunddækkende buske  
Busket

## HÆKKE OG PUR side 34

Klippet hæk og pur  
Fritvoksende hæk

## TRÆER side 38

Fritvoksende træer  
Formede træer

## BEVOKSNINGER side 42

Levende hegn  
Krat  
Lund  
Skov

## VAND side 50

Bassin  
Sø

## BELÆGNINGER side 54

Faste belægninger med fuger  
Faste belægninger uden fuger  
Løse belægninger  
Naturstier  
Faldunderlag

## BYGVÆRKER side 64

Trapper og ramper  
Terrænmure  
Broer og platforme  
Monumenter

## UDSTYR side 72

Udstyr  
Legeplads

# Introduktion

Denne kvalitetsbeskrivelse er udarbejdet i 2016, og formålet med den er at danne forlæg for udbud og driftsstyring af Faaborg Midtbyn Kommunes parker og grønne områder.

Kvalitetsbeskrivelsen omfatter de grønne og grå elementer i parker og grønne områder, og den er udarbejdet på baggrund af den nyeste branchestandard på området. Kvalitetsbeskrivelsen indeholder begrebsdefinitioner, som relaterer sig til branchestandarden, og den er rettet mod fagfolk med en forventning om kendskab til fagtermer og metoder ved drift af grønne områder. Kvalitetsbeskrivelsen giver en klar beskrivelse af alment anerkendte elementer inden for grøn drift. Der anvendes generelle betegnelser, så det bliver lettere at beskrive driftsopgaven, at overskue og beregne ressourcebehov og tilbudspriser på tværs af forvaltninger.

Fokus for udarbejdelse har været de egentlige pleje- og vedligeholdelsesopgaver. Renhold, vintertjeneste og andre generelle opgaver er derfor ikke beskrevet. Kontrol er heller ikke medtaget i kvalitetsbeskrivelsen, men defineres ud fra den aktuelle praksis og tilgang.



### Målemetoder

Målemetoder bliver ikke behandlet i større udstrækning i kvalitetsbeskrivelserne. Generelt kan alle krav, der er angivet i cm måles med tommestok evt. i kombination med en 3 m retskede. Måling af græshøjder med tommestok kan ske ved tilfældige nedstik, som et gennemsnit af flere målinger for at tage højde for ujævnheder i overfladen mv. Ved hvert nedstik aflæses den generelle højde på de nærmeste blade, hvor der ses bort fra enkelte lange eller korte græsstrå. Til større græsflader anvendes mellem 10 og 40 nedstik, afhængig af fladens størrelse.

I forbindelse med ukrudt bruges dækningsgraden i % pr. m<sup>2</sup>, dvs. andelen af fladearealet, der dækkes af uønsket plantemateriale pr. kvadratmeter.

Dækningsgraden bruges for alle flader, og kan suppleres med en angivelse af, hvor høje og brede enkelte ukrudtsplanter eller samlinger af ukrudtsplanter må blive. Til hjælp ved fastlæggelse af dækningsgraden kan en feltramme på 100 x 100 cm med 100 felter bruges. Er der for ukrudt angivet en dækningsgrad på 5% betyder det, at der inden for elementet ikke må kunne lægges en feltramme, hvor ukrudtets bladmasse dækker mere end 5% af den projekterede flade. Som for græshøjder kan der foretages et antal stikprøver.

### Kvalitetsbeskrivelsernes opdelinger

Kvalitetsbeskrivelsen indeholder de elementer, der er almindelig forekommende i grønne områder, og bruges som et grundlag for en klar beskrivelse af den lokale driftsopgave. Til hvert element kan der kobles underelementer. Underelementerne har den fordel, at antallet af elementer kan begrænses til et overskueligt antal, samtidig med at elementer med en særlig driftsindsats kan beskrives særskilt som underelementer og dermed vurderes separat i forhold til prisfastsættelse og arbejdsindsats.

Eksempelvis anvendes Løgplæne som under element af Brugsgræs, hvor standardbeskrivelsen for brugsgræs suppleres med de relevante krav til drift af elementet løgplæne.

Faste og løse belægninger er opdelt i to forskellige plejeniveauer. På den måde kan indsatsen niveaudeles, så der kan ydes en højere indsats, der hvor brugen og dermed sliddet er størst.

En anden måde, hvorpå to elementer kan kombineres, er ved overlappende elementer, f.eks. en legeplads (udstyr) sammen med et faldunderlag (belægninger).

I beskrivelsen af de enkelte elementer er der lagt vægt på, at kvaliteten er defineret entydigt, således at den enkelte arbejdsopgave er præciseret enten ved et tilstandskrav, et udførelseskrav eller en bestillingsopgave. Herved sikres et entydigt grundlag for prisfastsættelse og tilrettelæggelse af driften.

### Kvalitetsbeskrivelsen i udbud og driftsstyring

Kvalitetsbeskrivelsen kan sammen med mængdeangivelser danne grundlag for tilbudslister, eller for planlægning og opfølgning i drifts- og ressourcestyningen. I udbud og driftsstyring fastlægger kvalitetsbeskrivelsen kravene til pleje og vedligeholdelse, men kvalitetsbeskrivelsen skal suppleres med yderligere oplysninger som f.eks. om mængder, gerne fra GIS-registreringer. Andre relevante oplysninger, der er med til at definere størrelsen af arbejdsopgaven, kan også indgå, f.eks. brugsmønstre og-frekvenser og lignende. Der kan yderligere suppleres med særlige arbejdsbeskrivelser, eksempelvis gødningsplaner, planer for udtynding mv. Beskrivelserne har som forudsætning at elementerne i det grønne område er etablerede og i god drift. Ekstraordinære opretningsarbejder og etableringspleje skal der tages særskilt højde for.

### Naturarealer, udstyr og gravsteder

Nogle elementer og elementgrupper i kvalitetsbeskrivelserne er ikke behandlet som sædvanligt med definition af en række elementer med tilhørende beskrivelse. Det er naturarealer og udstyr. Driften af naturarealer er rettet mod opretholdelsen af en naturtilstand, ofte målt på tilstedeværelsen af bestemte arter. Driftstiltagene besluttet og justeres løbende ud fra udviklingen og den konkrete naturtype. En særlig arbejdsbeskrivelse vil oftest begrænse sig til en række bestillingsarbejder, specifikke for det enkelte naturområde. Naturstyrelsens naturplejeportal er et godt udgangspunkt for en beskrivelse af de enkelte naturtyper og deres pleje. Elementgruppen udstyr består af mange forskelligartede udstyrstyper fra pæle til legeborge, hvor den aktuelle driftsindsats afhænger af det konkrete udstyrs karakter og tilstand. Elementgruppen gravsteder knytter sig til kirkegårdsområdet, der har sine egne beskrivelser. Mange nyere gravstedstyper skal desuden opfattes som underelementer typisk til græsplæner, blomsterbede eller skov og lund. Faaborg Midtjylland Kommune står for driften af Mosaik Kirkegård. Der henvises til "Kvalitetsbeskrivelser for kirkegårde" og "Praktisk håndbog i kirkegårdsdrift".

### Årshjul

Til hvert element er knyttet et årshjul, der viser hvornår en given opgave normalt udføres. Årshjulene er vejledende, og de enkelte opgaver skal altid udføres under de optimale forhold givet af vejret mm.



# Elementliste

Elementgruppe	Element
<b>Græs</b>	Brugsgræs Løgplæne Græsflade Fælledgræs Rabatgræs Naturgræs Stigræs Sportsplæne- Kamp- og træningsbane
<b>Blomster</b>	Roser Staudebede Naturstauder Udplantningsplanter/Sommerblomster
<b>Slyng- og klatreplanter</b>	Slyng- og klatreplanter
<b>Buske</b>	Bunddækkende buske Busket
<b>Hække og pur</b>	Klippet hæk og pur Fritvoksende hæk
<b>Træer</b>	Fritvoksende træer Formede træer
<b>Bevoksninger</b>	Levende hegn Krat Lund Skov
<b>Vand</b>	Bassin Sø og gadekær
<b>Belægninger</b>	Faste belægninger med fuger niveau 1 Faste belægninger med fuger niveau 2 Faste belægninger uden fuger Løse belægninger niveau 1 Løse belægninger niveau 2 Naturstier/Trampestier Faldunderlag
<b>Bygværker</b>	Trapper og ramper Terrænmure Broer og platforme Monumenter
<b>Udstyr</b>	Udstyr Legeplads

## Brugsgræs

Brugsgræs findes i parker og bolig- og erhvervsområder, og anvendes til ophold, leg, boldspil og gående færdsel.

Brugsgræs er kortklippede græsarealer med stor slidstyrke og brugsværdi.

### Beskrivelse

Plejen sigter mod et ensartet udtryk. Græsset danner en sammenhængende, grøn overflade, uden større huller, og kun lidt og spredt ukrudt.

Brugsplæner fremstår nogenlunde jævne.

Under udførelse af plejen er det vigtigt, at der ikke sker skader på træer og inventar i plænen.



	JANUAR	FEBRUAR	MARTS	APRIL	MAJ	JUNI	JULI	AUGUST	SEPTEMBER	OKTOBER	NOVEMBER	DECEMBER
Forårsklargøring												
Græsklipning												
Slåning ved faste genstande												

STANDARD	OBS
<p><b>Tilstandskrav</b></p> <ul style="list-style-type: none"> <li>• Græshøjden er fra 4 cm til maks. 8 cm</li> <li>• Omkring træer, inventar og faste elementer er græshøjden maks. 30 cm. Ud fra et helhedsindtryk kan græs 5 cm fra stammen håndluges eller stå uklippet</li> <li>• Græsafklip spredes i forbindelse med klipning og må ikke forekomme som klumper større end 15 x 15 cm. Dette gælder for både brugsgræsset og de tilstødende elementer</li> <li>• Græsafklip, frugtsamlinger eller grene <math>\varnothing</math> større end 4 cm må ikke henligge så det skader græssets vækst og udseende</li> <li>• Huller mindre end 30 x 30 cm udbedres senest 14 dage efter konstatering</li> </ul>	<ul style="list-style-type: none"> <li>• Der holdes 20 cm afstand til træer med græsklipper</li> </ul>
<p><b>Meldepligt</b></p> <ul style="list-style-type: none"> <li>• Indmeldes skriftligt til driftsherren</li> <li>• Forekomst af muldvarpe- eller mosegriseangreb, samt hvepsebo</li> <li>• Behov for opretning/eftersåning af huller større end 30 x 30 cm</li> </ul>	
<p><b>Udførelseskrav</b></p> <ul style="list-style-type: none"> <li>• Forårsklargøring før opstart af klipning, med fjernelse af nedfaldne grene, muldvarpeskud og andet, samt pletsåning af huller mindre end 30 x 30 cm</li> <li>• Større affald, nedfaldsløv, grene mm. fjernes samtidig med første klipning</li> </ul>	<ul style="list-style-type: none"> <li>• Græsklipningen skal udføres så arealerne fremstår ensartet klippet</li> </ul>
<p><b>Bestillingsarbejde</b></p> <ul style="list-style-type: none"> <li>• Gødskning ved behov efter gødningsplan</li> <li>• Vertikalskæring med opsamling</li> <li>• Topdressing inkl. overslæbning med net eller strigle</li> <li>• Opretning og eftersåning af større huller jævnfør meldepligt</li> <li>• Kantskæring ved afvigelser større end 10 cm over 3 lbm.</li> <li>• Ukrudtsbekæmpelse</li> <li>• Skadedyrsbekæmpelse</li> </ul>	<ul style="list-style-type: none"> <li>• Maks. 5 cm afvigelse på 3 m</li> </ul>

## Løgplæne

Løgplæne er græsplæner med forårsløg. Løgplæner findes både i brugsplæner og græsflade. Når løgvæksterne spirer, blomstrer og visner ned, sker plejen under hensyntagen til løgvæksterne, herefter passes arealet som beskrevet under de andre afsnit om græspleje.

Løgvæksterne kan være sat i klart afgrænsede rækker eller felter, eller som områder med mere flydende grænser.

### Beskrivelse

Plejen sigter mod at opnå en blomsterrig plæne.

Blomstringsperioden afhænger af de løg, der er sat i plænen.

Plænen skal være forårsklargjort, inden løgspirene er kommet op af jorden. Løgvæksterne skal være helt nedvisnede, før arealet med løg klippes. Afklippet fjernes efter klip.

Resten af året holdes plænerne som hhv. brugsgræs og græsflade jævnfør registrering.



	JANUAR	FEBRUAR	MARTS	APRIL	MAJ	JUNI	JULI	AUGUST	SEPTEMBER	OKTOBER	NOVEMBER	DECEMBER
Forårsklargøring												
Græsklipning												
Slåning ved faste genstande												



STANDARD	OBS
<p><b>Tilstandskrav</b></p> <ul style="list-style-type: none"> <li>Løgene skal fremtræde frodige og veludviklede</li> </ul>	<ul style="list-style-type: none"> <li>Områder med løg må ikke klippes, mens løgene spirer, blomstrer og visner ned</li> </ul>
<p><b>Meldepligt</b></p> <ul style="list-style-type: none"> <li>Indmeldes skriftligt til driftsherren</li> <li>Afvigelser i løgvæksternes udseende og tæthed</li> </ul>	
<p><b>Udførelseskrav</b></p> <ul style="list-style-type: none"> <li>Forårsklargøring før løgvæksterne vokser op gennem græsset, med fjernelse af nedfaldne grene, muldvarpeskud og andet, samt pletsåning af huller i græstæppet mindre end 30 x 30 cm</li> <li>Klipning efter afblomstring og nedvisning af løg</li> <li>Større affald, nedfaldsløv, grene mm. fjernes samtidig med første klipning</li> </ul>	<ul style="list-style-type: none"> <li>Forårsklargøring skal være udført, før løgvæksterne vokser op gennem græsset</li> </ul>
<p><b>Bestillingsarbejde</b></p> <ul style="list-style-type: none"> <li>Gødkning efter afblomstring</li> <li>Sygdom- og skadedyrsbekæmpelse</li> <li>Omlægning</li> <li>Deling af løg</li> </ul>	

# Græsflade

Græsflader anvendes på arealer, hvor der ønskes et ensartet udtryk, med mindre plejeindsats.

Græsflader findes i parker og grønne områder, rasteplasser, legepladser, som stier i områder med naturgræs.

Græsflader kan udnyttes til ekstensivt friluftsliv og aktiviteter.

## Beskrivelse

Plejen sigter mod et nogenlunde ensartet udtryk. I græsflader er der indslag af andre urter, men som ikke må dominere. Græsset danner en sammenhængende vegetationsflade. Græsfladers jævnhed er tilpasset lokaliteten, brugen og driften. Under udførelse af plejen er det vigtigt, at der ikke sker skader på træer og inventar i plænen.



	JANUAR	FEBRUAR	MARTS	APRIL	MAJ	JUNI	JULI	AUGUST	SEPTEMBER	OKTOBER	NOVEMBER	DECEMBER
Forårsklargøring												
Græsklipning												
Slåning ved faste genstande												

STANDARD	OBS
<p><b>Tilstandskrav</b></p> <ul style="list-style-type: none"> <li>• Græshøjden er fra 4 til maks. 15 cm</li> <li>• Omkring træer, inventar og faste elementer er græshøjden maks. 30 cm. Ud fra et helhedsindtryk kan græs 5 cm fra stammen håndluges eller stå uklippet</li> <li>• Græsafklip på tilstødende elementer må ikke forekomme som klumper større end 15 x 15 cm</li> <li>• Græsafklip, frugtsamlinger eller grene med Ø større end 4 cm må ikke henligge, så det skader græssets vækst og udseende</li> </ul>	<ul style="list-style-type: none"> <li>• Der holdes 20 cm afstand til træer med græsklipper</li> </ul>
<p><b>Meldepligt</b></p> <ul style="list-style-type: none"> <li>• Indmeldes skriftligt til driftsherren</li> <li>• Forekomst af muldvarpe- eller mosegriseangreb, samt hvepsebo</li> <li>• Behov for opretning/eftersåning af huller større end 30 x 30 cm</li> </ul>	<ul style="list-style-type: none"> <li>• Maks. 5 cm afvigelse på 3 m</li> </ul>
<p><b>Udførelseskrav</b></p> <ul style="list-style-type: none"> <li>• Forårsklargøring før opstart af klipning, med fjernelse af nedfaldne grene, muldvarpeskud og andet</li> <li>• Større affald og større mængder løv og grene fjernes før klipning</li> </ul>	
<p><b>Bestillingsarbejde</b></p> <ul style="list-style-type: none"> <li>• Skadedyrsbekæmpelse</li> <li>• Opretning/eftersåning</li> </ul>	

## Fælledgræs

Fælledgræs er en grov græstype, som findes i større parker og naturområder, samt rabatter i byen, hvor der ønskes ekstensiv drift. Der er udbredt færdsel og publikumsadgang på fælledgræs, som ikke er egnet til boldspil.

Langs tilstødende elementer, som stier og omkring udstyr kan græsset evt. plejes som andet græselement, f.eks. græsflade.

### Beskrivelse

Plejen er rettet mod en regulering af græshøjden, samt slåning af vedagtig opvækst, Bjørneklo mm. Fælledgræs er mellemhøjt græs med indslag af anden flora og naturpræg.

Fælledgræs udgør en sammenhængende vegetationsflade. Fælledgræssets jævnhed er tilpasset driften.



	JANUAR	FEBRUAR	MARTS	APRIL	MAJ	JUNI	JULI	AUGUST	SEPTEMBER	OKTOBER	NOVEMBER	DECEMBER
Græsklipning												

STANDARD	OBS
<b>Tilstandskrav</b> <ul style="list-style-type: none"><li>• Slåning skal udføres så fælledgræsset efterfølgende har et ensartet udtryk</li><li>• Græsafklip på tilstødende elementer må ikke forekomme som klumper større end 15 x 15 cm</li><li>• Kæmpe-Bjørneklo, Japan-Pileurt, og andre invasive arter må ikke forekomme</li><li>• Affald fjernes inden klipning</li></ul>	<ul style="list-style-type: none"><li>• Klippehøjde 6 cm</li><li>• Der holdes 20 cm afstand til træer med græsklipper</li></ul>
<b>Meldepligt</b> <ul style="list-style-type: none"><li>• Indmeldes skriftligt til driftsherren</li><li>• Problematisk vedagtig opvækst samt Bjørneklo mm.</li></ul>	
<b>Udførelseskrav</b> <ul style="list-style-type: none"><li>• Græsset slås 2 gange årligt i maj og september</li><li>• Større affald og grene større end Ø 4 cm fjernes samtidig med slåning</li></ul>	
<b>Bestillingsarbejde</b> <ul style="list-style-type: none"><li>• Ekstra slåning</li><li>• Fjernelse af afklip</li></ul>	

## Rabatgræs

Rabatgræs er groft, mellemhøjt til højt græs, der anvendes hvor der ikke stilles æstetiske krav til udtrykket.

Rabatgræs anvendes langs veje og stier.

### Beskrivelse

Rabatgræs tillades at fremstå uensartet styret af slid og ekstensiv drift. I rabatgræs er urter et naturligt indslag defineret af jordbund og de lokale forhold. Rabatgræs udgør en nogenlunde sammenhængende vegetationsflade. Jævnhed afspejles af driften.



	JANUAR	FEBRUAR	MARTS	APRIL	MAJ	JUNI	JULI	AUGUST	SEPTEMBER	OKTOBER	NOVEMBER	DECEMBER
Græsklipning												
Slåning ved faste genstande												

STANDARD	OBS
<b>Tilstandskrav</b> <ul style="list-style-type: none"><li>• Græshøjden er fra 10 til maks. 25 cm</li><li>• Græsafklip på tilstødende elementer må ikke forekomme som klumper større end 15 x 15 cm</li></ul>	<ul style="list-style-type: none"><li>• Klippehøjde 10 cm</li><li>• Der holdes 20 cm afstand til træer med græsklipper</li></ul>
<b>Meldepligt</b> <ul style="list-style-type: none"><li>• Indmeldes skriftligt til driftsherren</li><li>• Behov for slåning af hensyn til oversigtsforhold</li><li>• Behov for opretning/eftersåning</li></ul>	
<b>Udførelseskrav</b> <ul style="list-style-type: none"><li>• Græsset slås 4 gange årligt med knusende udstyr</li><li>• Tidspunktet tilrettelægges under hensyntagen til oversigtsforhold og så overfladevand har fri passage</li></ul>	
<b>Bestillingsarbejde</b> <ul style="list-style-type: none"><li>• Ekstra slåning af hensyn til oversigtsforhold</li></ul>	

## Naturgræs

Naturgræs er den groveste og mest ekstensive græstype, der alene præges af jordbund og vækstvilkår. Naturgræs anvendes, hvor der ikke er behov for færdsel på arealet, og hvor naturens mere ulejede udtryk ønskes formidlet og brugt som naturoplevelse.

Langs tilstødende elementer og som stier kan græsset evt. plejes som andet græselement, f.eks. græsflade.

### Beskrivelse

Naturgræs er højt græs bestående af grove naturlige græsser og et varieret indslag af urter og udpræget naturpræg.

Plejen sigter primært mod at undgå tilgroning med busk- og træopvækst.

Plejen kan på udvalgte steder tilrettelægges, så afklip fjernes og der derved skabes bedre vilkår for anden flora. Under udførelse af plejen er det vigtigt, at der ikke sker skader på træer og inventar i plænen.



	JANUAR	FEBRUAR	MARTS	APRIL	MAJ	JUNI	JULI	AUGUST	SEPTEMBER	OKTOBER	NOVEMBER	DECEMBER
Græsklipning												



STANDARD	OBS
<b>Tilstandskrav</b> <ul style="list-style-type: none"><li>• Græsafklip på tilstødende elementer må ikke forekomme som klumper større end 15 x 15 cm</li><li>• Kæmpe-Bjørneklo, Japan-Pileurt, og andre invasive arter må ikke forekomme</li><li>• Affald fjernes inden klipning</li></ul>	<ul style="list-style-type: none"><li>• Klippehøjde 10 cm</li><li>• Der holdes 20 cm afstand til træer med græsklipper</li></ul>
<b>Meldepligt</b> <ul style="list-style-type: none"><li>• Indmeldes skriftligt til driftsherren</li><li>• Problematisk vedagtig opvækst samt Bjørneklo mm.</li></ul>	
<b>Udførelseskrav</b> <ul style="list-style-type: none"><li>• Græsset slås 1 gang årligt i september-oktober</li><li>• Opsamling af afklip på udvalgte arealer med henblik på udpining af næringsstoffer</li><li>• Større affald og grene større end Ø 4 fjernes samtidig med slåning</li></ul>	
<b>Bestillingsarbejde</b> <ul style="list-style-type: none"><li>• Ekstra slåning af større arealer med f.eks. tidsler</li></ul>	

## Stigræs

Stigræs er en græstype, som findes på Øhavsstien, Arreskovstien og øvrige rekreative naturstier primært i det åbne land, på privat lodsejers areal.

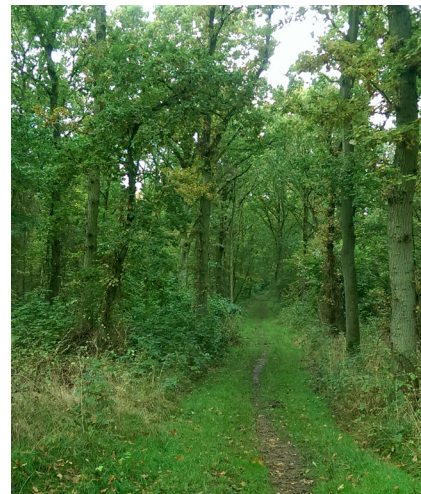
Stier med stigræs er ekstensive stier med tydeligt naturpræg, hvor der kun i sjældne tilfælde udføres vedligeholdelse af selve stien. Stien skal dog være farbar til fods, uden at dette udgør en sikkerhedsrisiko.

Øhavsstien udgør 38 km lang afmærket vandreture, der går fra Faldsled til Fjællebroen, med en afstikker til Faaborg. Ruten går delvist på offentlig vej og sti samt på private arealer.

### Beskrivelse

Stigræs er meget ekstensivt bestående af mellemhøjt græs og anden naturlig vegetation. Der er normalt ikke opvækst af vedplanter.

Stigræs udgør en sammenhængende sti i variable længder, typisk med en bredde på 2 meter.



	JANUAR	FEBRUAR	MARTS	APRIL	MAJ	JUNI	JULI	AUGUST	SEPTEMBER	OKTOBER	NOVEMBER	DECEMBER
Græsklipning												

**STANDARD****Tilstandskrav**

- Slåning skal udføres så stigræsset efterfølgende har et ensartet udtryk
- Græsafklip på tilstødende elementer må ikke forekomme som mere end en klump over 15 x 15 cm per m<sup>2</sup>
- Nedfaldsløv må ikke henligge i mængder og perioder så der i større felter sker varig skade på græssets vækst.

**Meldepligt**

- Uhensigtsmæssigheder konstateret på stien indberettes til bestiller
- Dette gælder bl.a. såfremt stien af den ene eller anden grund er ufremkommelig for fodgængere
- Inventar, med betydning for stiens anvendelse skal holdes under opsyn. Skader mm indmeldes til bestiller

**Udførelseskrav**

- Græsset slås 3 gange i perioden maj til september med knusende udstyr eller med skærende udstyr
- Grene og affald større end 5 cm ø fjernes før slåning

**Bestillingsarbejde**

- Opretning af større huller

**ØHAVSSTI****Bestillingsarbejde**

- Udskiftning af ødelagte pæle og piktogrammer
- Opfyldning af foldere i foldekasse ved Faldsled
- Afvaskning af informationskilte
- Udskiftning og reparation af øvrigt inventar

**OBS**

- Klippehøjde 6 cm
- Græsafklip på stier og belægninger opsamles, og bortkøres samme dag som klipning udføres

## Sportsplæne

Kampbaner anvendes primært som spilleplads for organiseret idræt, hvor græssets tæthed og banens jævnhed har stor betydning for spillet. Græsset plejes, så det tåler et stort slid. Kampbaner findes på idrætsanlæg.

Træningsbaner anvendes primært til træning. Græsset plejes, så det tåler et stort slid, og det tilstræbes at spillefladen er jævn.

Træningsbaner findes på idrætsanlæg og skoler.

### Beskrivelse

Sportsplæner er ensartede og præcise i deres udtryk og skarpt afgrænset til andre elementer. Forekomst af ukrudt skal minimeres ved at sikre græsset en optimal vækst og tæthed. Græsset er kortklippet og danner en tæt, jævn og slidstærk sammenhængende flade. Driften sker i samspil med brugerne.



	JANUAR	FEBRUAR	MARTS	APRIL	MAJ	JUNI	JULI	AUGUST	SEPTEMBER	OKTOBER	NOVEMBER	DECEMBER
Forårsklargøring												
Klargøring af mål												
Græsklipning												
Slåning ved faste genstande												

**STANDARD****Tilstandskrav - Kampbane**

- Græshøjden er fra 3,5 cm til 6 cm. Klippehøjden varierer over sæsonen

**Tilstandskrav - Træningsbane**

- Græshøjden er maks. 8 cm

**Kamp- og træningsbane**

- Alle baner skal så vidt muligt være tætte, jævne og uden større bare pletter
- Omkring inventar og faste elementer er græshøjden maks. 20 cm. Langs trådhegn klippes græsset af entreprenøren
- Græsafklip spredes i forbindelse med klipning og må ikke forekomme som klumper større end 15 x 15 cm
- Græsafklip på tilstødende elementer må ikke forekomme som klumper større end 15 x 15 cm
- Der henligger ikke løv, grene eller frugter mm., som kan skade græssets vækst og funktion
- Sporkøring i forbindelse med klipning skal undgås
- Tilsyn om dræn er funktionsdygtige
- Sandfangsbrønde tømmes 1 gang årligt

**Meldepligt**

- Indmeldes skriftligt til driftsherren
- Behov for vanding
- Behov for reparation af målfelter
- Generelle problemer med græssets vækst
- Forekomst af skadedyr eller sygdomme
- U hensigtsmæssig brug af banerne

**Udførelseskrav**

- Forårsklargøring og mindre opretning før sæsonstart 1. april
- Fjernelse af affald, samlinger af nedfaldsløv, grene og lignende
- Strigling 3 gange årligt. Udføres både på langs og på tværs
- Muldskud, målfelter og andre ujævne områder jævnes/oprettes
- Mindre opretning af et eller flere arealer på under 30 x 30 cm, dog højst 3% af det samlede areal
- Vertikalskæring 1 gang årligt i foråret 15. april - 1. juni
- Gødskning 3 gange efter gødningsplan
- Pumperne på Korinth Boldbane rengøres 1 gang årlig
- Alle mål efterspændes og klargøres inden 15. marts

**Bestillingsarbejde**

- Vanding
- Jordbundsanalyser
- Reparation af målfelter ved udlægning af græstørv/rullegræs
- Reparation af kørespor forvoldt eksternt part
- Reparation af større bare pletter og områder
- Vertidræning eller prikning
- Bekæmpelse af muldvarpe- eller mosegriseangreb
- Bekæmpelse af skadedyr
- Spuling og rensning af dræn og drænbrønde
- Renovering af dræn eller supplerende dræn
- Topdressing

**OBS**

- Græsklipningen planlægges så der klippes på faste ugedage i de enkelte klubber
- Klipningen tilrettelægges så den imødekommer klubbernes behov for benyttelse af banerne og for at foretage opkridtning inden kampe
- Vurderer entreprenøren at der er behov for ændrede klippehøjder aftales det med driftsherren
- Langs bänder, dommerskure, udskiftningsbokse mv. klippes så tæt som muligt. Brugere klipper selv ind til samt under bänder
- Målene flyttes af entreprenøren i forbindelse med klipning, dog så lidt som muligt

- 2 cm ujævnhed på 3 m retskede

- Vandingsanlæg leveres til klubberne, der selv sørger for vanding
- Ved særlige arrangementer eller aktiviteter kan der aftales andre klippehøjder eller plejetiltag

## Roser

Roser giver blomsterpragt og duft og opleves på nært hold. Roser findes som klatreroser, solitære, rosenbede og sammen med både stauder og buske. Roser findes overvejende i finere anlæg. Roser bruges også som prydbuske og bunddække - se også disse elementer.

### Beskrivelse

Roser er et højt prioriteret element, der kræver intensiv pleje. Roser skal fremtræde frodige og veludviklede i vækstperioden.



	JANUAR	FEBRUAR	MARTS	APRIL	MAJ	JUNI	JULI	AUGUST	SEPTEMBER	OKTOBER	NOVEMBER	DECEMBER
Beskæring												
Gødskning												

STANDARD	OBS
<p><b>Tilstandskrav</b></p> <ul style="list-style-type: none"> <li>• Visne og knækkede stængler, blade, blomster, løv og frøstande må ikke skæmme helheden</li> <li>• Ukrudt må ikke sætte blomst</li> <li>• Ukrudtsplanter og samlinger af flere planter må ikke overstige 10 cm i højde</li> <li>• Ukrudt må ikke overstige 10% dækningsgrad pr. m<sup>2</sup></li> <li>• Rodskud og vildskud fjernes</li> </ul>	
<p><b>Meldeligt</b></p> <ul style="list-style-type: none"> <li>• Indmeldes skriftligt til driftsherren</li> <li>• Behov for vanding</li> <li>• Forekomst af skadedyr og sygdom</li> </ul>	
<p><b>Udførelseskrav</b></p> <ul style="list-style-type: none"> <li>• Roserne beskæres en gang i april. Afskårne stængler, afklip samt løv mv. fjernes samtidigt</li> <li>• Gødskning 3 gange i vækstsæson</li> </ul>	<ul style="list-style-type: none"> <li>• Bunddækkende roser beskæres moderat, og sigter mod at opnå bunddækkende virkning</li> <li>• 30-40 gm<sup>2</sup>, NPK gødning, type 14-3-18 klorfattig og med mikronæringsstoffer, eller rosengødning. Udbringes i april, juni og august</li> </ul>
<p><b>Bestillingsarbejde</b></p> <ul style="list-style-type: none"> <li>• Ekstra gødskning pr. gang</li> <li>• Jordforbedring og-udskiftning</li> <li>• Efterplantning</li> <li>• Sygdom og skadedyrsbekæmpelse</li> </ul>	

## Staudebete

Staudebete består af en eller flere vækstkraftige arter, der danner sammenhængende bevoxsninger. Den primære funktion er at give farve og variation. Staudebete bruges i flader, bed og som frodig bund under træer og buske.

### Beskrivelse

Plantevalget består af kraftigt voksende stauder, som kan klare sig i konkurrencen med græs og ukrudt. Plejen sigter mod, at stauderne fremstår sunde og i tætte bestande.



	JANUAR	FEBRUAR	MARTS	APRIL	MAJ	JUNI	JULI	AUGUST	SEPTEMBER	OKTOBER	NOVEMBER	DECEMBER
Forårsklargøring												
Omplantning/deling												



STANDARD	OBS
<p><b>Tilstandskrav</b></p> <ul style="list-style-type: none"> <li>• Ukrudt må ikke sætte frø</li> <li>• Ukrudt må ikke overstige 15 cm i højde, og aldrig højere end stauderne</li> <li>• Ukrudt må ikke overstige 10% dækningsgrad pr. m<sup>2</sup></li> <li>• Selvsået vedagtig opvækst må ikke blive højere end 50 cm og fjernes med rod</li> </ul>	<ul style="list-style-type: none"> <li>• Staudebede skal være tætte</li> </ul>
<p><b>Meldepligt</b></p> <ul style="list-style-type: none"> <li>• Indmeldes skriftligt til driftsherren</li> <li>• Behov for vanding</li> <li>• Forekomst af skadedyr og sygdom</li> <li>• Behov for efterplantning</li> </ul>	
<p><b>Udførelseskrav</b></p> <ul style="list-style-type: none"> <li>• Forårsklargøring hvor stauderne nedskæres 1 gang årligt i februar-april. Afskårne stængler, afklip samt løv mv. fjernes samtidigt</li> <li>• Omplantning/deling</li> </ul>	<ul style="list-style-type: none"> <li>• Senest april skal stauder være ned skåret</li> <li>• Ukrudt rives sammen og bortkøres samme dag med mindre andet aftales med driftsherren</li> </ul>
<p><b>Bestillingsarbejde</b></p> <ul style="list-style-type: none"> <li>• Vanding</li> <li>• Gødskning</li> <li>• Efterplantning</li> <li>• Jordforbedring</li> <li>• Vinterdækning</li> <li>• Sygdoms og skadedyrsbekæmpelse</li> </ul>	

## Naturstauder

Naturstauder indeholder en eller få vækstkraftige arter i sammenhængende bevoksninger under ekstensive betingelser. De ekstensive naturstauder giver farve og variation. Naturstauderne bruges også som frodig bund under træer og buske.

### Beskrivelse

Plantevalget består af kraftigt voksende stauder, som kan hævde sig i konkurrencen med græs og ukrudt. Plejen sigter mod, at bevoksningen udvikler sig mod en stabil tilstand.



	JANUAR	FEBRUAR	MARTS	APRIL	MAJ	JUNI	JULI	AUGUST	SEPTEMBER	OKTOBER	NOVEMBER	DECEMBER
Forårsklargøring												

STANDARD	OBS
<p><b>Tilstandskrav</b></p> <ul style="list-style-type: none"> <li>Naturstauderne må ikke brede sig ind over andre elementer</li> <li>Ukrudt må ikke være højere end stauderne</li> <li>Ukrudt må ikke overstige 20% dækningsgrad pr. m<sup>2</sup></li> <li>Selvsået vedagtig opvækst må ikke blive højere end 50 cm og fjernes med rod</li> </ul>	<ul style="list-style-type: none"> <li>Staubede skal være tætte</li> </ul>
<p><b>Meldepligt</b></p> <ul style="list-style-type: none"> <li>Indmeldes skriftligt til driftsherren</li> <li>Forekomst af skadedyr og sygdom</li> <li>Behov for efterplantning</li> </ul>	
<p><b>Udførelseskrav</b></p> <ul style="list-style-type: none"> <li>Staubevokningen klippes eller slås 1 gang årligt i februar-april. Afskårne stængler, afklip samt løv mv. fjernes samtidigt</li> <li>Uønskede urteagtige aggressorer slås eller klippes 1-2 gange årligt</li> </ul>	<ul style="list-style-type: none"> <li>Senest april skal stauder være ned skåret</li> <li>Ukrudt rives sammen og bortkøres samme dag med mindre andet aftales med driftsherren</li> </ul>
<p><b>Bestillingsarbejde</b></p> <ul style="list-style-type: none"> <li>Gødkning</li> <li>Efterplantning/eftersåning</li> <li>Sygdoms og skadedyrsbekæmpelse</li> <li>Fjernelse af aggressorer med rod</li> </ul>	

## Udplantningsplanter/Sommerblomster

Udplantningsplanter anvendes primært for at give blomsterpragt og massiv farvevirkning.

Udplantningsplanter opleves tæt på, hvor hver enkelt plantes vækstform, blomst og duft er i fokus. De bruges hovedsagelig i byens centrum og ved bygninger.

### Beskrivelse

Planterne er en- eller flerårige planter, som udplantes eller sås i bede en til flere gange årligt, og som ryddes/nedskæres efter afblomstring.

Udplantningsplanter kan vokse i bede eller i faste eller flytbare kummer.

Der kræves et højt plejeniveau, som sigter mod at plantningerne er tætte, frodige og dækker jorden.



	JANUAR	FEBRUAR	MARTS	APRIL	MAJ	JUNI	JULI	AUGUST	SEPTEMBER	OKTOBER	NOVEMBER	DECEMBER
Kummer sættes ud												
Levering, såning												
Vanding/gødskning												

STANDARD	OBS
<p><b>Tilstandskrav</b></p> <ul style="list-style-type: none"> <li>• Visne og knækkede stængler, blade, blomster, løv og frøstande må ikke skæmme helheden</li> <li>• Ukrudt må ikke sætte blomst</li> <li>• Ukrudtsplanter må ikke overstige 10 cm i højde</li> <li>• Ukrudt må ikke overstige 5% på 1 m<sup>2</sup></li> <li>• Planterne må ikke mangle vand og gødning</li> <li>• Kummer skal fremtræde pæne og velholdte</li> </ul>	<ul style="list-style-type: none"> <li>• Depotplanter må ikke mangle vand og gødning. Anvendes til efterplantning så længe lager haves. Efterfølgende aftales anden type planter med driftsherren</li> <li>• Pleje af kummer er beskrevet under Udstyr</li> </ul>
<p><b>Meldepligt</b></p> <ul style="list-style-type: none"> <li>• Indmeldes skriftligt til driftsherren</li> <li>• Forekomst af skadedyr og sygdom</li> <li>• Status på depotplanter</li> </ul>	
<p><b>Udførelseskrav</b></p> <ul style="list-style-type: none"> <li>• Levering og tilplantning/såning i foråret</li> <li>• Efterplantning 2 gange i løbet af vækstsæsonen</li> <li>• Gødskes 3-4 gange, første gang ved plantning</li> <li>• Jordforbedring hvert 2. år</li> <li>• Udskiftning af planter</li> <li>• Efterplantning</li> <li>• Ekstra gødsning</li> <li>• Sygdoms og skadedyrsbekæmpelse</li> </ul>	<ul style="list-style-type: none"> <li>• Arter og sammensætning aftales med Natur og landskab, der også står for bestilling af planter</li> <li>• NB. Faaborg bymidte etableres forårsplantninger i kummerne. Kummer sættes ud inden påske</li> </ul>
<p><b>Bestillingsarbejde</b></p>	

# Slyng- og klatreplanter

Slyng- og klatreplanter anvendes på facader, mure, hegn, espalier, pergola og stativer for at give frodighed og blomstring.

## Beskrivelse

Slyng- og klatreplanter kræver artstilpasset konstruktion til støtte, samt beskæring og evt. opbinding og for at udvikle sig til et for arten optimalt udtryk, eller for at indgå i en ensartet helhed.



	JANUAR	FEBRUAR	MARTS	APRIL	MAJ	JUNI	JULI	AUGUST	SEPTEMBER	OKTOBER	NOVEMBER	DECEMBER
Beskæring												
Gødskning												
Vanding												

STANDARD	OBS
<p><b>Tilstandskrav</b></p> <ul style="list-style-type: none"> <li>• Slyng- og klatreplanter skal overholde støttens dimension og udformning</li> <li>• Synlige døde og visne grene må ikke forekomme og skal fjernes ved bortskæring</li> <li>• Slyng- og klatreplanter skal overholde krævede fritrumsprofiler</li> <li>• Ukrudt må ikke sætte frø</li> <li>• Ukrudtsplanter må ikke overstige 15 cm i højde</li> <li>• Ukrudt må ikke overstige 10% på 1 m<sup>2</sup></li> <li>• Planterne må ikke mangle vand og gødning</li> </ul>	<ul style="list-style-type: none"> <li>• Løbende opbinding af planter efter behov i vækstperioden</li> <li>• Ukrudt rives sammen og bortkøres samme dag med mindre andet aftales med driftsherre</li> <li>• Vanding af klatreplanter i stativer udføres efter behov</li> </ul>
<p><b>Meldepligt</b></p> <ul style="list-style-type: none"> <li>• Indmeldes skriftligt til driftsherren</li> <li>• Forekomst af skadedyr og sygdom</li> <li>• Udgåede planter (behov for efterplantning)</li> </ul>	
<p><b>Udførelseskrav</b></p> <ul style="list-style-type: none"> <li>• Beskæres for visne blomster 1 gang tilpasset artens blomstringstidspunkt</li> <li>• Gødning 2 gange årligt i april og august</li> </ul>	<ul style="list-style-type: none"> <li>• Arbejdet udføres fra jorden</li> </ul>
<p><b>Bestillingsarbejde</b></p> <ul style="list-style-type: none"> <li>• Udskiftning af planter/efterplantning</li> <li>• Jordforbedring</li> <li>• Ekstra gødsning</li> <li>• Sygdoms- og skadedyrsbekæmpelse</li> </ul>	

## Bunddækkende buske

Bunddækkende buske danner ensartede, sammenhængende flader. Bunddækkende buske er ofte lave til lidt større buske, og anvendes mange steder primært som rungigvende element eller som fladedækning.

### Beskrivelse

Bunddækkende buske er ofte sammenhængende monokulturer af buske. De bunddækkende buske skal fremstå veludviklede og i god vækst. Plejen sigter mod at opnå et tæt bunddække, hvor opvækst af ukrudt ikke forstyrrer helhedsindtrykket.



	JANUAR	FEBRUAR	MARTS	APRIL	MAJ	JUNI	JULI	AUGUST	SEPTEMBER	OKTOBER	NOVEMBER	DECEMBER
Nedskæring												

### Fritrumsprofil

- Beskæring af udhængende grene over befærdede arealer, herunder også græsarealer
- Beskæring af grene foran vinduer, døre, lyskasser mm.
- Beskæring ved trådhegn
- Ved beskæring tages der højde for de enkelte arter buskes sæsontilvækst, så ekstra beskæringer i løbet af sæsonen minimeres
- Se endvidere Fritrumsprofil beskrevet under elementet "Træer" på side 38



STANDARD	OBS
<p><b>Tilstandskrav</b></p> <ul style="list-style-type: none"> <li>• Døde, visne, brækkede eller beskadigede grene må ikke skæmme helheden, og skal fjernes ved beskæring</li> <li>• De bunddækkende buske skal overholde krav til fritrumsprofil og må ikke genere oversigtsforhold, naboskel samt teknisk udstyr</li> <li>• Ukrudt må ikke sætte frø</li> <li>• Synligt ukrudt langs kanter må ikke blive højere end 15 cm, og ukrudt i fladerne må ikke blive højere end de bunddækkende buske</li> <li>• Ukrudt må ikke dække mere end 20% pr. m<sup>2</sup></li> <li>• Uønsket vedagtig opvækst må ikke blive højere end buskene, dog maks 1 år gamle og skal fjernes med rod</li> </ul>	<ul style="list-style-type: none"> <li>• Fritrumsprofil beskrevet på side 30</li> <li>• Ukrudt rives sammen og bortkøres samme dag med mindre andet aftales med driftsherre</li> </ul>
<p><b>Meldepligt</b></p> <ul style="list-style-type: none"> <li>• Indmeldes skriftligt til bygherren</li> <li>• Behov for vanding og gødskning</li> <li>• Udgåede planter (behov for efterplantning)</li> <li>• Rodskud, der ikke kan fjernes med rod</li> </ul>	<ul style="list-style-type: none"> <li>• Især nyetablerede buske</li> </ul>
<p><b>Udførelseskrav</b></p> <ul style="list-style-type: none"> <li>• Nedskæring eller knusning 1 gang årligt på 20% af den samlede mængde med 5 års interval eller turnus efter aftale med driftsherren</li> </ul>	<ul style="list-style-type: none"> <li>• Grenaffald fjernes samme dag som beskæring med mindre andet aftales med driftsherre</li> </ul>
<p><b>Bestillingsarbejde</b></p> <ul style="list-style-type: none"> <li>• Anden beskæring</li> <li>• Efterplantning med samme art og sort</li> <li>• Vanding</li> <li>• Gødskning</li> </ul>	

# Busket

Busketter danner og adskiller rum samt afgrænser arealer. De kan dække store arealer.

Busketter anvendes gerne i parker og på vejarealer.

## Beskrivelse

Busketter er en sammenhængende plantning af buske og er ofte sammensat af flere arter. Buskettet skal fremstå veludviklet og i god vækst med en rig blomstring i forhold til art og sort. Plejen skal tage hensyn til de enkelte planters vækstform og blomstring og skal sikre et harmonisk helhedsindtryk.



	JANUAR	FEBRUAR	MARTS	APRIL	MAJ	JUNI	JULI	AUGUST	SEPTEMBER	OKTOBER	NOVEMBER	DECEMBER
Nedskæring												

STANDARD	OBS
<p><b>Tilstandskrav</b></p> <ul style="list-style-type: none"> <li>• Døde, visne, brækkede eller beskadigede grene må ikke forekomme og skal fjernes løbende ved beskæring</li> <li>• Buskettet skal overholde krav til fritrumsprofil og må ikke genere oversigtsforhold samt teknisk udstyr</li> <li>• Ukrudt må ikke sætte frø</li> <li>• Ukrudt må ikke blive højere buskene</li> <li>• Ukrudt må ikke dække mere end 20% pr. m<sup>2</sup></li> <li>• Uønsket vedagtig opvækst må ikke blive højere end buskene, dog maks 1 år gamle, og skal fjernes med rod</li> </ul>	<ul style="list-style-type: none"> <li>• Fritrumsprofil beskrevet på side 38</li> <li>• Ukrudt rives sammen og bortkøres samme dag med mindre andet aftales med driftsherre</li> </ul>
<p><b>Meldepligt</b></p> <ul style="list-style-type: none"> <li>• Indmeldes skriftligt til driftsherren</li> <li>• Behov for vanding og gødskning</li> <li>• Udgåede planter (behov for efterplantning)</li> </ul>	<ul style="list-style-type: none"> <li>• Især nyetablerede buske</li> </ul>
<p><b>Udførelseskrav</b></p> <ul style="list-style-type: none"> <li>• Nedskæring eller knusning 1 gang årligt på 20% af den samlede mængde med 5 års interval eller turnus efter aftale med driftsherren</li> </ul>	<ul style="list-style-type: none"> <li>• Grenaffald fjernes samme dag som beskæring med mindre andet aftales med driftsherre</li> </ul>
<p><b>Bestillingsarbejde</b></p> <ul style="list-style-type: none"> <li>• Vanding</li> <li>• Efterplantning med samme art og sort</li> <li>• Gødskning iht. gødningsplan</li> </ul>	

## Klippet hæk og pur

Klippet hæk og pur anvendes som indramning og opdeling samt lægivende funktion. Hæk og pur anvendes typisk i parker og grønne områder, langs veje og pladser.

### Beskrivelse

Planterne udgøres af én art. De enkelte planter skal fremstå i god og tæt vækst helt til jorden. Formen på hækken eller purret skal fremstå regelmæssig. Plejen skal sikre at formen opretholdes.



	JANUAR	FEBRUAR	MARTS	APRIL	MAJ	JUNI	JULI	AUGUST	SEPTEMBER	OKTOBER	NOVEMBER	DECEMBER
Hækklipping												

**STANDARD****Tilstandskrav**

- Ukrudt må ikke sætte frø
- Synligt ukrudt og uønsket vedagtigt opvækst må ikke blive højere end 15 cm
- Uønsket vedagtig opvækst fjernes med rod eller nedskæres i forbindelse med klipning 1 gang årligt

**Meldepligt**

- Indmeldes skriftligt til driftsherren
- Behov for efterplantning

**Udførelseskrav**

- Hækken klippes én gang mellem uge 28 og 33, begge uger inkl.
- Hækkens mål må ikke forøges
- Efter klipning må jævnheden ikke afvige mere end 5 cm på 3 m retskede og maks. 10 cm i hele hækkens længde
- Smiget skal være ca. 4 cm pr. m hækhøjde

**Bestillingsarbejde**

- Ekstra klipning
- Tilbageskæring
- Efterplantning
- Vanding
- Gødsning

**OBS**

- Ukrudt rives sammen og bortkøres samme dag med mindre andet aftales med driftsherre
- Der må ikke ske skader på beplantning i forbindelse med renholdelse

- Afklip fjernes samme dag
- Tilstødende befæstede arealer fejers rene samme dag

## Fritvoksende hæk

Fritvoksende hæk anvendes som indramning/opdeling eller er lægivende og har som regel en blomstrende funktion.

Fritvoksende hæk anvendes oftest i parker og grønne områder.

### Beskrivelse

Hækkens planter udgøres som regel af én art og er oftest en énrækket beplantning. Hækkens form afgøres af den valgte art. Planterne står tæt og skal være i ensartet vækst.



**STANDARD****Tilstandskrav**

- Døde, visne, brækkede eller beskadigede grene må ikke forekomme og skal fjernes ved beskæring
- Fritrumsbeskæring mod andre elementer, teknisk udstyr og af hensyn til oversigtsforhold udføres én gang årligt
- Ukrudt må ikke sætte frø
- Synligt ukrudt må ikke blive højere end 15 cm
- Uønsket vedagtig opvækst må ikke skæmme beplantningen, eller forøges i antal. Fjernes med rod eller nedskæres 1 gang årligt

**Meldepligt**

- Indmeldes skriftligt til driftsherren
- Behov for efterplantning

**Udførelseskrav****Bestillingsarbejde**

- Nedskæring
- Vanding
- Gødskning
- Efterplantning

**OBS**

- Ukrudt rives sammen og bortkøres samme dag med mindre andet aftales med driftsherre
- Fritrumsprofil beskrevet på side 30
- Der må ikke ske skader på beplantning i forbindelse med renholdelse
- Grenaffald fjernes samme dag som beskæring med mindre andet aftales med driftsherre

## Fritvoksende træer

Fritvoksende træer findes overalt som enkeltstående og i grupper. Fritvoksende træer dækker over store skovtræarter i parker og åbent land til mindre prydtæer i havemæssige anlæg.

### Beskrivelse

Fritvoksende træer udvikler den størrelse, struktur og form som er karakteristisk for arten og sorten. Fritvoksende træer er ofte et resultat af målrettede beskæringsindgreb som ikke ses på træet.

Beskæringer af solitære træer skal udføres efter retningslinjerne i "Beskæringsvejledning" af Faaborg-Midtfyn Kommune, 2013.



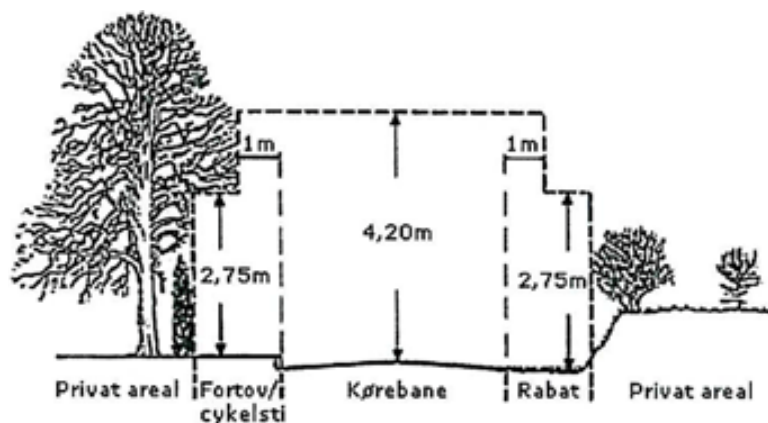
	JANUAR	FEBRUAR	MARTS	APRIL	MAJ	JUNI	JULI	AUGUST	SEPTEMBER	OKTOBER	NOVEMBER	DECEMBER
Beskæring												
Kontrol af opbindinger												
Vandingsposer												

### Fritrumsbeskæring

Bepantninger skal beskæres så der sikres god oversigt over færdselsarealer og anvendelsesmæssige hensyn ikke bliver hæmmet af beplantningerne.

Der skal foretages:

- Fritrumsbeskæring af udhængende grene over befærdede arealer, og naboskel og tekniske anlæg skal holdes fri
- Trådhegn skal holdes fri for grene
- Bepantningerne må ikke vokse ud over plæner og belægninger i et omfang, der generer brugen heraf, og som begrænser muligheder for flytning af baner på idrætsanlæg
- Beskæring skal sikre oversigt over færdselsarealer, fritrum over befærdede arealer og andre anvendelsesmæssige hensyn. På skitsen kan du se krav til beskæring af træer ved vejarealer



Beskæringer skal gennemføres efter retningslinjerne i "Beskæringsvejledning" af Faaborg-Midtfyn Kommune, 2013.



STANDARD	OBS
<p><b>Tilstandskrav</b></p> <ul style="list-style-type: none"> <li>Etableringsfasen: Der udføres etableringsbeskæring efter principperne i "Beskæringsvejledning" af Faaborg-Midtfyn Kommune, 2013</li> <li>Opbinding må ikke genere/skade træets vækst</li> <li>Funktionsfasen: Vanris forekommer ikke på stamme og rodhals op til nederste sidegren. Længde på vanris er maks. 30 cm</li> <li>Træernes form skal bevares under beskæring og opstamning</li> <li>Større nedhængende eller døde/brækkede grene må ikke forekomme</li> </ul>	<ul style="list-style-type: none"> <li>Der ukrudtsbekæmpes inden for en radius svarende til kronekant 5 gange i etableringsfasen</li> <li>På udvalgte træer klippes vandris som pur</li> <li>Ved opstamning sikres at krone massen ikke reduceres, så træets vækst svækkes</li> </ul>
<p><b>Meldepligt</b></p> <ul style="list-style-type: none"> <li>Indmeldes skriftligt til driftsherren</li> <li>Vandmangel som truer overlevelse</li> <li>Træer der udgør et sikkerhedsproblem</li> <li>Svampe og insektangreb som truer træets stabilitet og overlevelse (sikkerhed)</li> <li>Skader og sår på stammen, forårsaget af maskiner o.a.</li> </ul>	
<p><b>Udførelseskrav</b></p> <ul style="list-style-type: none"> <li>Etableringsfasen: Alder 0-3 år: Kontrol og justering af opbindinger på nyplantede træer</li> <li>Kontrol og opfyldning af vandingsposer</li> <li>Funktionsfasen: Løbende kontrol af om træerne er i sikkerhedsmæssig forsvarlig stand</li> <li>Fritrumsbeskæring jævnfør fritrumsprofil 1 gang årligt, se nederst i dette afsnit</li> <li>Alder 3-10 år: Opbygningsbeskæring, opstamning og kronepleje hvert 2. år</li> <li>Alder 10-30: Opbygningsbeskæring, opstamning og kronepleje hvert 4.-5. år</li> <li>Alder 30-50: Opstamning og kronepleje hvert 6.-8. år</li> <li>Alder 50+: Opstamning og kronepleje hvert 10. år</li> </ul>	<ul style="list-style-type: none"> <li>Opbinding kontrolleres 1 gang årligt og fjernes efter ca. 3 år</li> <li>Der anvendes 2 vandingsposer pr. træ, alternativt vandes med 200 liter/gang</li> <li>Beskæring udføres under hensyntagen til træets naturlige vækstform</li> <li>Afskåret materiale skal fjernes fra færdselsarealer, pladser og legepladser samme dag, med mindre andet aftales med driftsherre</li> <li>Ældre træer beskæres kun, når der er problemer med døde grene eller lign. og meget sjældent</li> </ul>
<p><b>Bestillingsarbejde</b></p> <ul style="list-style-type: none"> <li>Gødskning</li> <li>Vanding</li> <li>Sygdoms- og skadedyrsbekæmpelse</li> <li>Fældning inkl. stødfræsning og retablering</li> <li>Stødfræsning</li> </ul>	<ul style="list-style-type: none"> <li>Som udgangspunkt anvendes 2 vandingsposer pr. træ, alternativt vandes med 200 liter/gang</li> <li>Stammer og grene fjernes efter fældning, med mindre andet er aftales med driftsherre</li> <li>Der stødfræses i en dybde, så jorden kan reguleres i niveau med omgivelserne</li> </ul>
<p><b>NOTE</b> Nyt/supplerende lag grus i 1-2 cm tykkelse, fyldes op i plantehul ved træerne i Algade og Jernbanegade</p>	

## Formede træer

Formede træer findes som enkeltstående og flere sammen i alleér, rækker og formationer. Formede træer anvendes typisk på byens torve og pladser og i historiske og havemæssige anlæg.

### Beskrivelse

Formede træer har en fast defineret størrelse og form, og udtrykket bestemmes af plejemetoden.

Formede træer kan enten være klippet i flader eller andre karakteristiske former eller være beskåret til dannelse af knuder i varierende former.

Beskæringer af solitære træer skal udføres efter retningslinjerne i "Beskæringsvejledning" af Faaborg-Midtfyn Kommune, 2013.



	JANUAR	FEBRUAR	MARTS	APRIL	MAJ	JUNI	JULI	AUGUST	SEPTEMBER	OKTOBER	NOVEMBER	DECEMBER
Formklipping												
Knudebeskæring												

STANDARD	OBS
<p><b>Tilstandskrav</b></p> <ul style="list-style-type: none"> <li>• Vanris forekommer ikke på stamme og rodhals op til nederste sidegren. Længde på vanris er maks. 30 cm</li> <li>• Træernes form skal bevares under beskæring og opstamning</li> <li>• Større nedhængende eller døde/brækkede grene må ikke forekomme</li> </ul>	<ul style="list-style-type: none"> <li>• Ved opstamning sikres, at kronemassen ikke reduceres, så træets vækst svækkes</li> </ul>
<p><b>Meldepligt</b></p> <ul style="list-style-type: none"> <li>• Indmeldes skriftligt til driftsherren</li> <li>• Vandmangel som truer overlevelse</li> <li>• Træer der udgør et sikkerhedsproblem</li> <li>• Svampe og insektangreb som truer træets stabilitet og overlevelse (sikkerhed)</li> <li>• Skader og sår på stammen, forårsaget af maskiner o.a.</li> </ul>	
<p><b>Udførelseskrav</b></p> <ul style="list-style-type: none"> <li>• Alder 3-15 år: Opbygningsbeskæring, opstamning, kronepleje og formning 1 gang årligt hvert 2. år jævnfør dimensioner og målsætning</li> <li>• Alder 15+: Formklippede træer beskæres med udtynding af 20% af grenskelet i 1. kvartal hvert 3. år</li> <li>• Formklipping sommer: Formning med klipping 1 gang årligt i juli/august</li> <li>• Formklipping vinter: Formklipping jævnfør målsætning 1 gang årligt i 1. kvartal</li> <li>• Knudebeskæring: Tilbagebeskæring til knuder 1 gang årligt</li> </ul>	<ul style="list-style-type: none"> <li>• Fritrumsprofil beskrevet på side 38</li> <li>• Afskåret materiale skal fjernes fra færdselsarealer, pladser og legepladser samme dag, med mindre andet aftales med driftsherren</li> </ul>
<p><b>Bestillingsarbejde</b></p> <ul style="list-style-type: none"> <li>• Gødskning</li> <li>• Vanding</li> <li>• Sygdoms- og skadedyrsbekæmpelse</li> <li>• Fældning inkl. stødfræsning og retablering</li> <li>• Stødfræsning</li> </ul>	

## Levende hegn

Hegn skal give læ, afgrænse arealer og danne rum, ofte ved hjælp af en variation af træer og buske, der samtidig bidrager med frodighed, blomster og frugter. Findes i parker, bolig- og erhvervsområder, på kirkegårde, omkring boldbaner, langs veje og i det åbne land. Hegn kan være læhegn, beplantningsbælter, randplantninger mv.

### Beskrivelse

Et levende hegn er et linieformet, frodigt, tæt og veludviklet grønt element. Hegnet består af en eller flere rækker og lag af hårdføre træer og buske, som sikrer stabilitet, lægivning og tæthed. De enkelte arter er underordnet helheden. Plejen sker af hensyn til helheden. Omfang og indsats under plejen afhænger af det specifikke hegns målsætning, alder, bevoksningsstruktur, plantesammensætning og voksested.



	JANUAR	FEBRUAR	MARTS	APRIL	MAJ	JUNI	JULI	AUGUST	SEPTEMBER	OKTOBER	NOVEMBER	DECEMBER
Beskæring												
Udtynding												
Invasive arter												
Nedskæring af aggressorer												

STANDARD	OBS
<p><b>Tilstandskrav</b></p> <ul style="list-style-type: none"> <li>• Hegnet skal til overholde krav til fritrumsprofiler</li> <li>• Grene og opvækst må ikke genere oversigtsforhold, skilte, belysning og andet teknisk udstyr</li> <li>• Kæmpe-Bjørneklo, Japan-Pileurt, og andre invasive arter må ikke forekomme</li> </ul>	<ul style="list-style-type: none"> <li>• Fritrumsprofil beskrevet på side 38</li> </ul>
<p><b>Meldepligt</b></p> <ul style="list-style-type: none"> <li>• Indmeldes skriftligt til driftsherren</li> <li>• Forekomst af risikotræer</li> <li>• Forekomst af døde og potentielt farlige grene</li> <li>• Forekomst af kæmpe-Bjørneklo, Japan-Pileurt, og andre invasive arter</li> </ul>	<ul style="list-style-type: none"> <li>• Se også under Ukrudtsbekæmpelse</li> </ul>
<p><b>Udførelseskrav</b></p> <ul style="list-style-type: none"> <li>• Uddynding af hensyn til trafiksikkerhed</li> <li>• Fritrumsbeskæring omkring skilte, belysning, elskabe mm.</li> <li>• Årlig uddynding af ca. 8% af det samlede hegnsareal</li> <li>• Nedskæring/rydning af uønskede aggressorer (brændenælder, tidsler, brombær, hindbær mm.) i hegnets kant, 1 gang årligt efter behov</li> <li>• Fjernelse af invasive arter udføres løbende</li> </ul>	<ul style="list-style-type: none"> <li>• Grenaffald på tilstødende elementer fjernes samme dag med mindre andet aftales med driftsherren</li> <li>• Hegn af f.eks. Hasselnød og Syren kan forynges ved nedskæring til basis</li> <li>• Stynede træer i hegn fjernes i forbindelse med tynding</li> </ul>
<p><b>Bestillingsarbejde</b></p> <ul style="list-style-type: none"> <li>• Ekstra tilbagerykning af hegnets bryn, når hegnet ikke nedskæres</li> </ul>	

# Krat

Krat danner massiver med ekstensiv karakter der kan danne rum, afgrænse eller give læ, ofte ved hjælp af en variation af buske og træer. Krat kan forekomme i alle typer af grønne områder.

## Beskrivelse

Et krat er et sammenvokset og tæt grønt element, med en uplejet karakter. Krattet består af en eller mange arter af buske og træer. De enkelte arter er underordnet helheden. Plejen sker af hensyn til helheden. Eventuelle plejeindgreb er ofte af ekstensiv karakter og afhænger af det specifikke krats målsætning, alder, bevoksningsstruktur, plantesammensætning og voksested.



	JANUAR	FEBRUAR	MARTS	APRIL	MAJ	JUNI	JULI	AUGUST	SEPTEMBER	OKTOBER	NOVEMBER	DECEMBER
Nedskæring												
Invasive arter												

STANDARD	OBS
<p><b>Tilstandskrav</b></p> <ul style="list-style-type: none"> <li>• Krattet skal overholde krav til fritrumsprofiler</li> <li>• Grene og opvækst må ikke genere tekniske anlæg og udstyr</li> <li>• Kæmpe-Bjørneklo, Japan-Pileurt, og andre invasive arter må ikke forekomme</li> </ul>	<ul style="list-style-type: none"> <li>• Fritrumsprofil beskrevet på side 38</li> </ul>
<p><b>Meldepligt</b></p> <ul style="list-style-type: none"> <li>• Indmeldes skriftligt til driftsherren</li> <li>• Forekomst af risikotræer</li> <li>• Forekomst af døde og potentielt farlige grene</li> <li>• Forekomst af Kæmpe-Bjørneklo, Japan-Pileurt, Kæmpe-Pileurt og Kæmpe-Balsamin og andre invasive arter</li> </ul>	
<p><b>Udførelseskrav</b></p> <ul style="list-style-type: none"> <li>• Uddynding af hensyn til trafiksikkerhed</li> <li>• Fritrumsbeskæring omkring skilte, belysning, elskabe mm.</li> <li>• Årlig uddynding af ca. 3% af det samlede hegnsareal</li> <li>• Nedskæring/rydning af uønskede aggressorer (brændenælder, tidsler, brombær, hindbær mm.) i hegnets kant, 1 gang årligt efter behov</li> <li>• Fjernelse af invasive arter udføres løbende</li> </ul>	<ul style="list-style-type: none"> <li>• Grenaffald på tilstødende elementer fjernes samme dag med mindre andet aftales med driftsherren</li> <li>• Hegn af f.eks. Hasselnød og Syren kan forynges ved nedskæring til basis</li> <li>• Stynede træer i hegn fjernes i forbindelse med tynding</li> </ul>
<p><b>Bestillingsarbejde</b></p> <ul style="list-style-type: none"> <li>• Ekstra tilbagerykning af hegnets bryn, når hegnet ikke nedskæres</li> </ul>	

# Lund

En lund er en bevoksning af træer som udgør et selvstændigt rumligt element og kan anvendes som adskillelse imellem eller afgrænsning af forskellige områder. Lunde findes i større parker og naturområder.

## Beskrivelse

En lund adskiller sig fra en skov ved at bestå af en eller få arter med større afstand, og ved som regel at være mere lysåben med en styret bund. Bunden er ofte af buske, høje urter, stauder eller græs som giver mulighed for, at man kan færdes under træerne. Lundens træer er typisk af samme alder eller ensartede og uden mellemetager.

Plejen afhænger af den specifikke lunds målsætning, alder, bevoksningsstruktur, træartssammensætning og voksested.



	JANUAR	FEBRUAR	MARTS	APRIL	MAJ	JUNI	JULI	AUGUST	SEPTEMBER	OKTOBER	NOVEMBER	DECEMBER
Beskæring												
Invasive arter												



STANDARD	OBS
<p><b>Tilstandskrav</b></p> <ul style="list-style-type: none"> <li>• Beplantningen skal overholde krav til fritrumsprofiler</li> <li>• Grene og opvækst må ikke genere oversigtsforhold og teknisk udstyr</li> <li>• Kæmpe-Bjørneklo, Japan-Pileurt, og andre invasive arter må ikke forekomme</li> <li>• Bundbeplantning skal fremstå styret</li> </ul>	<ul style="list-style-type: none"> <li>• Fritrumsprofil beskrevet på side 38</li> <li>• Pleje af bund jævnfør respektive element(er)</li> </ul>
<p><b>Meldepligt</b></p> <ul style="list-style-type: none"> <li>• Indmeldes skriftligt til driftsherren</li> <li>• Forekomst af risikotræer</li> <li>• Forekomst af potentielt farlige grene</li> <li>• Forekomst af Kæmpe-Bjørneklo, Japan-Pileurt, og andre invasive arter</li> </ul>	
<p><b>Udførelseskrav</b></p> <ul style="list-style-type: none"> <li>• Beskæring af døde og farlige grene</li> <li>• Udtynding så udtrykket bevarer</li> </ul>	<ul style="list-style-type: none"> <li>• Grenaffald på tilstødende elementer fjernes samme dag som beskæring med mindre andet aftales med driftsherren</li> </ul>
<p><b>Bestillingsarbejde</b></p> <ul style="list-style-type: none"> <li>• Efterplantning</li> </ul>	

# Skov

En skov er et større areal bevokset med træer med sammenfaldende kronetag hvor randen ikke påvirker hele elementet. En skov er karakteriseret ved at have ekstensiv eller produktionsmæssig karakter.

De bynære skove har primært en rekreativ funktion. Skoven giver en rumlig oplevelse indefra og udefra med bestandstræer og eventuel underskov. Udefra afgrænser og adskiller skovbrynet arealer eller andre elementer.

## Beskrivelse

I de bynære skove har skovdriften ofte til formål at sikre en varieret arts- og alderssammensætning ved løbende skovning og foryngelse, naturligt og ved indplantning.

Plejen sker af hensyn til helheden. Omfang og indsats under plejen afhænger af skovens specifikke målsætning, alder, bevoksningsstruktur, træartssammensætning og voksested.



	JANUAR	FEBRUAR	MARTS	APRIL	MAJ	JUNI	JULI	AUGUST	SEPTEMBER	OKTOBER	NOVEMBER	DECEMBER
Beskæring												
Fældning												
Invasive arter												

STANDARD	OBS
<p><b>Tilstandskrav</b></p> <ul style="list-style-type: none"> <li>• Beplantningen skal overholde krav til fritrumsprofiler</li> <li>• Grene og opvækst må ikke genere oversigtsforhold og teknisk udstyr</li> <li>• Kæmpe-Bjørneklo, Japan-Pileurt, og andre invasive arter må ikke forekomme</li> </ul>	<ul style="list-style-type: none"> <li>• Fritrumsprofil beskrevet på side 38</li> </ul>
<p><b>Meldepligt</b></p> <ul style="list-style-type: none"> <li>• Indmeldes skriftligt til driftsherren</li> <li>• Forekomst af risikotræer</li> <li>• Forekomst af døde og potentielt farlige grene</li> <li>• Forekomst af Kæmpe-Bjørneklo, Japan-Pileurt, Kæmpe-Pileurt og Kæmpe-Balsamin og andre invasive arter</li> </ul>	
<p><b>Udførelseskrav</b></p> <ul style="list-style-type: none"> <li>• Beskæring af døde og knækkede grene over befærdede områder</li> <li>• Tyndingshugst og fældning af enkeltstående træer jævnfør målsætning, i gennemsnit hvert år 8% af vedmasse efter udvisning fra udbyder, samt udkørsel til fast vej</li> <li>• Hugst og fældning udføres i vinterhalvåret</li> <li>• Ved fældning ud over f.eks. græs og stier skal alt afklip efterfølgende fjernes</li> <li>• Administration og salg af træ</li> <li>• Knusning/flisning af hugstaffald</li> <li>• Fjernelse af invasive arter udføres løbende</li> </ul>	<ul style="list-style-type: none"> <li>• Grenaffald på tilstødende elementer fjernes samme dag med mindre andet aftales med driftherre</li> <li>• Skader på andre elementer i forbindelse med fældning, skal reetableres til samme standard igen</li> </ul>
<p><b>Bestillingsarbejde</b></p> <ul style="list-style-type: none"> <li>• Fældning af enkeltstående træer</li> </ul>	

# Bassin

Bassiner er dekorative elementer på pladser, torve og i haver og parker.

## Beskrivelse

Bassiner udgøres af et vandspejl, fast bund og faste kanter. Kanter er ofte udformet med siddemuligheder. Bassiner kan have biologisk indhold som f.eks. fisk og åkander og tekniske installationer som springvand og lys. I bassiner er vandet så rent, at bunden kan ses.



	JANUAR	FEBRUAR	MARTS	APRIL	MAJ	JUNI	JULI	AUGUST	SEPTEMBER	OKTOBER	NOVEMBER	DECEMBER
Fyldning/tømning												
Bassinkanter												
Aflæs forbrugstal												

STANDARD	OBS
<p><b>Tilstandskrav</b></p> <ul style="list-style-type: none"> <li>• Vandstanden i bassinet skal være nogenlunde stabil</li> <li>• Bassinets umiddelbare ind- og udløb skal permanent være funktionsdygtige</li> </ul>	<ul style="list-style-type: none"> <li>• Løbende kontrol af vandstanden</li> </ul>
<p><b>Meldepligt</b></p> <ul style="list-style-type: none"> <li>• Indmeldes skriftligt til driftsherren</li> <li>• Forhold der udgør et sikkerhedsproblem, herunder kantproblemer</li> <li>• Manglende funktion af tekniske installationer, lys, pumpe mm., som permanent skal være funktionsdygtige</li> <li>• Forekomst af alger i vandet</li> <li>• Vandtab fra bassinet</li> </ul>	<ul style="list-style-type: none"> <li>• En gang/måned aflæses forbrugstal for vand mm.</li> </ul>
<p><b>Udførelseskrav</b></p> <ul style="list-style-type: none"> <li>• Bassinkanter rengøres med 4-6 ugers mellemrum</li> <li>• Tømning sker inden vinteren og fyldning sker inden 15. april</li> <li>• Bund og sider hovedrengøres og renses efter tømning</li> <li>• Algebekæmpelse</li> <li>• Springvand i Gislev afkalkes og olieres 1 gang årligt ved tømning</li> <li>• Springvand i Nr. Lyndelse kalkanlæg påfyldes salt efter behov</li> <li>• Affald i bassin/springvand fjernes i forbindelse med affaldssamling</li> </ul>	
<p><b>Bestillingsarbejde</b></p>	

## Sø og gadekær

Søer og gadekær findes som element i haver og parker samt grønne områder. Søer og gadekær kan være i varierende størrelse fra små vandhuller og damme til store parksøer, voldgrave og kanaler, og de kan have varierende naturindhold.

### Beskrivelse

Søer og gadekær kan have faste kanter eller have naturlig bredvegetation med varierende naturindhold.

Søer har typisk ikke fast bund dog under tiden vandtætnende lag. I gadekær forekommer fast bund.

I søer og gadekær tilstræbes biologisk balance.



STANDARD	OBS
<p><b>Tilstandskrav</b></p> <ul style="list-style-type: none"> <li>• Affald må ikke forekomme i vandet</li> <li>• Søens umiddelbare ind- og udløb skal være funktionsdygtige</li> </ul>	<ul style="list-style-type: none"> <li>• Søer og gadekær større end 100 m<sup>2</sup> er beskyttet efter naturbeskyttelseslovens §3</li> </ul>
<p><b>Meldepligt</b></p> <ul style="list-style-type: none"> <li>• Indmeldes skriftligt til driftsherren</li> <li>• Forhold der udgør et sikkerhedsproblem, herunder kantproblemer</li> <li>• Manglende funktion af tekniske installationer, lys, pumpe mm., som permanent skal være funktionsdygtige</li> <li>• Væsentligt vandtab fra søen eller gadekæret</li> </ul>	
<p><b>Udførelseskrav</b></p>	
<p><b>Bestillingsarbejde</b></p> <ul style="list-style-type: none"> <li>• Slåning af bredvegetation med opsamling</li> <li>• Oprensning af bundmateriale og grøde under hensyntagen til søens tæthed</li> <li>• Grødeskæring af flyde- og bundplanter</li> <li>• Kantsikring</li> </ul>	

## Faste belægninger med fuger

Faste belægninger findes overalt i haver og anlæg og anvendes til færdsel og ophold. Faste belægninger kan være med eller uden fuger og bestå af beton, natursten, klinker eller asfalt.

### Beskrivelse

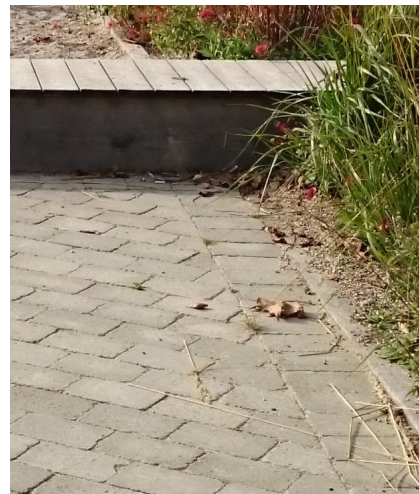
Faste belægninger anvendes, hvor der stilles krav om tilgængelighed eller komfort. Faste belægninger er det øverste lag af en befæstelse.

Driften skal sikre, at belægningen fungerer og er i sikkerhedsmæssig forsvarlig stand. Der skal være særlig opmærksomhed på, at afvanding fungerer optimalt. Kantafgrænsninger er en del af elementet.

### Faste belægninger med fuger deles op i to niveauer:

**Niveau 1:** Områder med højt aktivitetsniveau, hvor belægningens æstetiske fremtoning er vigtig.

**Niveau 2:** Områder med lavt aktivitetsniveau, hvor belægningens æstetiske fremtoning er mindre afgørende.



	JANUAR	FEBRUAR	MARTS	APRIL	MAJ	JUNI	JULI	AUGUST	SEPTEMBER	OKTOBER	NOVEMBER	DECEMBER
Stikning af kanter												
Fejning/løvblæsning												

Ved bestillingsarbejde på belægninger udføres arbejdet i henhold til nyeste standarder i "Normer og Vejledning for Anlægs-gartnerarbejde".



STANDARD	OBS
<p><b>Tilstandskrav</b></p> <p><b>Niveau 1</b></p> <ul style="list-style-type: none"> <li>• Ukrudt må ikke sætte frø</li> <li>• Ukrudt må ikke have en højde og bredde over 5 cm</li> <li>• Ukrudt må ikke overstige 10% dækningsgrad pr. m<sup>2</sup></li> <li>• Samlinger af kviste, grene, løv, frø, frøskaller mm. i felter større end 1 m<sup>2</sup> må ikke henligge i over 2 uger</li> <li>• Belægninger og afvandingsystemer skal være funktionsdygtige</li> <li>• Algevækst må ikke genere brugen eller skæmme</li> <li>• Afklip fra græsklipning accepteres i mindre grad, jævnfør beskrivelser for græs</li> </ul>	<ul style="list-style-type: none"> <li>• Ukrudt rives sammen og bortkøres samme dag med mindre andet aftales med driftsherre</li> </ul>
<p><b>Meldepligt</b></p> <ul style="list-style-type: none"> <li>• Indmeldes skriftligt til driftsherren</li> <li>• Skader, manglende eller løse sten, lunker og afvandingsproblemer</li> <li>• Opspring må ikke overstige 2,5 cm</li> <li>• Afløbsproblemer fra brønde</li> <li>• Sikkerheds- og funktionsproblemer</li> </ul>	
<p><b>Udførelseskrav</b></p> <ul style="list-style-type: none"> <li>• Stikning af kanter mod græs 1 gang årligt</li> <li>• Fejning/løvblæsning af belægninger og rensning af afvandingsystemer 2 gange pr. år i april og november</li> </ul>	<ul style="list-style-type: none"> <li>• Tilpasses løvfald i efteråret</li> </ul>
<p><b>Bestillingsarbejde</b></p> <ul style="list-style-type: none"> <li>• Opretning</li> <li>• Udskiftning af belægning</li> <li>• Opfyldning af fuger</li> </ul>	
<p><b>Tilstandskrav</b></p> <p><b>Niveau 2</b></p> <ul style="list-style-type: none"> <li>• Ukrudt må ikke sætte frø</li> <li>• Ukrudt må ikke have en højde og bredde over 10 cm</li> <li>• Ukrudt må ikke overstige 20% dækningsgrad pr. m<sup>2</sup></li> <li>• Belægninger skal være funktionsdygtige</li> </ul>	
<p><b>Meldepligt</b></p> <ul style="list-style-type: none"> <li>• Indmeldes skriftligt til driftsherren</li> <li>• Skader, manglende eller løse sten, lunker og afvandingsproblemer</li> <li>• Opspring må ikke overstige 2,5 cm</li> <li>• Afløbsproblemer fra brønde</li> <li>• Sikkerheds- og funktionsproblemer</li> </ul>	
<p><b>Udførelseskrav</b></p>	
<p><b>Bestillingsarbejde</b></p> <ul style="list-style-type: none"> <li>• Fejning</li> <li>• Opretning</li> <li>• Udskiftning af belægning</li> <li>• Opfyldning af fuger</li> </ul>	

## Faste belægninger uden fuger

Faste belægninger findes overalt i haver og anlæg og anvendes til færdsel og ophold. Faste belægninger uden fuger består ofte af asfalt, beton eller kunststofbelægninger.

### Beskrivelse

Faste belægninger uden fuger anvendes, hvor der stilles krav om tilgængelighed eller komfort. Faste belægninger uden fuger er det øverste lag af en befæstelse. Belægningen bør være ensartede og plane flader, og driften skal sikre, at belægningen fungerer, og er i sikkerhedsmæssigt forsvarlig stand. Der skal være særlig opmærksomhed på, at afvanding fungerer optimalt.



	JANUAR	FEBRUAR	MARTS	APRIL	MAJ	JUNI	JULI	AUGUST	SEPTEMBER	OKTOBER	NOVEMBER	DECEMBER
Fejning/løvblæsning												

STANDARD	OBS
<p><b>Tilstandskrav</b></p> <ul style="list-style-type: none"> <li>• Belægninger skal være funktionsdygtige</li> <li>• Algevækst og græskanter må ikke genere brugen eller skæmme</li> <li>• Afklip fra græsklipning accepteres i mindre grad, jævnfør beskrivelser for græs</li> </ul>	
<p><b>Meldepligt</b></p> <ul style="list-style-type: none"> <li>• Indmeldes skriftligt til driftsherren</li> <li>• Skader, huller og afvandingsproblemer</li> <li>• Afløbsproblemer fra brønde</li> <li>• Sikkerheds- og funktionsproblemer</li> </ul>	
<p><b>Udførelseskrav</b></p> <ul style="list-style-type: none"> <li>• Fejning af belægninger og rensning af afvandingssystemer 2 gange årligt i marts og november</li> <li>• Generende alger fjernes 1 gang årligt på kunststofbelægninger</li> </ul>	
<p><b>Bestillingsarbejde</b></p> <ul style="list-style-type: none"> <li>• Opretning/reparation af belægning</li> </ul>	

## Løse belægninger

Løse belægninger anvendes til færdsel og ophold i haver, parker og naturområder. Løse belægninger kan fremstå som en fast komprimeret grusoverflade eller som løst naturstensmateriale, perlesten, skærver, træflis eller andet i varierende tykkelse.

### Beskrivelse

Belægningen skal fungere og være i sikkerhedsmæssigt forsvarlig stand. Der skal være særlig opmærksomhed på, at afvanding fungerer optimalt.

Belægningen kan være afgrænset af forskellige former for kanter og disse indgår sammen med afvandingselementer som del af elementet og driftskrav gælder også disse.

### Løse belægninger deles op i to niveauer:

**Niveau 1:** Områder med højt aktivitetsniveau, hvor belægningens æstetiske fremtoning er vigtig.

**Niveau 2:** Områder med lavt aktivitetsniveau, og hvor belægningens æstetiske fremtoning er mindre afgørende.



	JANUAR	FEBRUAR	MARTS	APRIL	MAJ	JUNI	JULI	AUGUST	SEPTEMBER	OKTOBER	NOVEMBER	DECEMBER
Stikning af kanter												

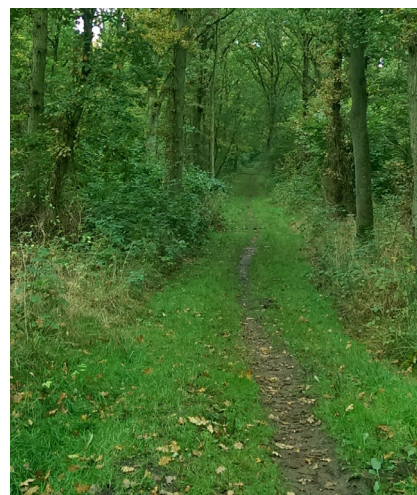
STANDARD	OBS
<p><b>Tilstandskrav</b></p> <p><b>Niveau 1</b></p> <ul style="list-style-type: none"> <li>• Ukrudt må ikke sætte frø</li> <li>• Ukrudt må ikke overstige 10 cm i højde og bredde</li> <li>• Ukrudt må ikke overstige 10% dækningsgrad pr. m<sup>2</sup></li> <li>• Afvandingsystemer skal være funktionsdygtige</li> <li>• Afklip fra græsklipning accepteres i mindre grad, jævnfør beskrivelser for græs</li> <li>• Overflade og kanter holdes jævne og stien skal holde størrelsen</li> </ul>	<ul style="list-style-type: none"> <li>• Ukrudt rives sammen og bortkøres samme dag med mindre andet aftales med driftsherre</li> <li>• Huller udbedres senest 14 dage efter konstatering</li> </ul>
<p><b>Meldepligt</b></p> <ul style="list-style-type: none"> <li>• Indmeldes skriftligt til driftsherren</li> <li>• Skader, huller, skyllerender, afvandingsproblemer</li> <li>• Afløbsproblemer fra brønde</li> <li>• Sikkerheds- og funktionsproblemer</li> </ul>	
<p><b>Udførelseskrav</b></p> <ul style="list-style-type: none"> <li>• Kantskæring og fjernelse af ukrudt i stikanter 1 gang årligt</li> </ul>	<ul style="list-style-type: none"> <li>• Rethed ved kantskæring: Afvigelse maks. 5 cm på 3 m</li> </ul>
<p><b>Bestillingsarbejde</b></p> <ul style="list-style-type: none"> <li>• Udbringning af supplerende materialer</li> <li>• Renovering og udskiftning af belægning</li> </ul> <p><b>NB</b> Løbebanen i Ringe: Rives med miljørive og overslæbes 2 gange årligt. Derudover dampbrændes og slæbes banen 2 gange i sæsonen</p>	
<p><b>Tilstandskrav</b></p> <p><b>Niveau 2</b></p> <ul style="list-style-type: none"> <li>• Ukrudt må ikke sætte frø</li> <li>• Ukrudt må ikke have en højde og bredde over 15 cm</li> <li>• Ukrudt må ikke overstige 20% dækningsgrad pr. m<sup>2</sup></li> <li>• Belægninger skal være funktionsdygtige</li> </ul>	<ul style="list-style-type: none"> <li>• Ukrudt rives sammen og bortkøres samme dag med mindre andet aftales med driftsherre</li> </ul>
<p><b>Meldepligt</b></p> <ul style="list-style-type: none"> <li>• Indmeldes skriftligt til driftsherren</li> <li>• Skader, huller, skyllerender, afvandingsproblemer</li> <li>• Afløbsproblemer fra brønde</li> <li>• Sikkerheds- og funktionsproblemer</li> </ul>	
<p><b>Udførelseskrav</b></p>	
<p><b>Bestillingsarbejde</b></p> <ul style="list-style-type: none"> <li>• Kantskæring og fjernelse af ukrudt i stikanter 1 gang årligt</li> <li>• Udbringning af supplerende materialer</li> <li>• Renovering og udskiftning af belægning</li> </ul>	<ul style="list-style-type: none"> <li>• Rethed ved kantskæring: Afvigelse maks. 5 cm på 3 m</li> </ul>

## Naturstier/Trampestier

Naturstier/Trampestier findes typisk i ekstensive områder som skove, enge, overdrev og andre naturområder og danner grundlag for rekreativ færdsel.

### Beskrivelse

Naturstier/Trampestier kan være jordstier eller grusstier, hvor krav til ukrudtsbekæmpelse, løvfjernelse mm. er af sekundær betydning.



STANDARD	OBS
<b>Tilstandskrav</b> <ul style="list-style-type: none"><li>Naturstier/Trampestier skal holdes i sikkerhedsmæssig forsvarlig stand</li></ul>	
<b>Meldepligt</b> <ul style="list-style-type: none"><li>Indmeldes skriftligt til driftsherren</li><li>Skader, huller, skyllerender, afvandingsproblemer</li><li>Afløbsproblemer fra brønde</li><li>Sikkerheds- og funktionsproblemer</li></ul>	
<b>Udførelseskrav</b>	
<b>Bestillingsarbejde</b> <ul style="list-style-type: none"><li>Udbringning af supplerende materialer</li><li>Renovering</li></ul>	

## Faldunderlag

Et faldunderlag optager stød og forebygger derved alvorlige skader ved fald fra legeredskaber. Materialer, der anvendes til faldunderlag, bør være i overensstemmelse med nyeste standarder.

Valg af stødabsorberende underlag sker i relation til faldhøjden.

### Beskrivelse

Faldunderlag kan bestå af kunststofbelægninger, gummifliser eller løse materialer som grus, sten og flis/bark.

Sandkasser indgår i elementet og bruges til børns leg, og det skal sikres, at det kan benyttes som sådan.



	JANUAR	FEBRUAR	MARTS	APRIL	MAJ	JUNI	JULI	AUGUST	SEPTEMBER	OKTOBER	NOVEMBER	DECEMBER
Stikning af kanter												
Fejning af sand												
Udjævning/opretning												
Fræsning af faldunderlag												



STANDARD	OBS
<p><b>Tilstandskrav</b></p> <ul style="list-style-type: none"> <li>• Ukrudt må ikke sætte frø</li> <li>• Ukrudtsplanter må ikke overstige 10 cm i højde og bredde</li> <li>• Ukrudt må ikke overstige 10% dækningsgrad pr. m<sup>2</sup></li> <li>• Ekskrementer fra dyr må ikke forekomme</li> <li>• Algevækst må ikke genere brugen eller skæmme</li> <li>• Faldunderlagsmaterialet skal være jævnt fordelt og holde størrelsen</li> </ul>	<ul style="list-style-type: none"> <li>• Ukrudt rives sammen og bortkøres samme dag med mindre andet aftales med driftsherre</li> </ul>
<p><b>Meldepligt</b></p> <ul style="list-style-type: none"> <li>• Indmeldes skriftligt til driftsherren</li> <li>• Manglende stødabsorbering</li> <li>• Vandopstuvning i elementet</li> <li>• Sikkerheds- og funktionsproblemer</li> </ul>	
<p><b>Udførelseskrav</b></p> <ul style="list-style-type: none"> <li>• Udjævning af huller/opretning af faldunderlag under legestativer 1 gang pr. måned</li> <li>• Fejning af sand tilbage i sandkasserne 1 gang pr. måned</li> <li>• Opretning af kanter</li> <li>• Faldunderlag af sand fræses igennem 1 gang årligt</li> </ul>	
<p><b>Bestillingsarbejde</b></p> <ul style="list-style-type: none"> <li>• Udbringning af supplerende materialer</li> <li>• Udskiftning af faldunderlagsmateriale</li> </ul>	

# Trapper og ramper

Trapper og ramper optager terrænforskelle, og de kan indgå i en arkitektonisk helhed ofte sammen med terrænmure.

Trapper og ramper kan være udformet på mange måder, og bestå af mange forskellige materialer.

Eventuelle gelændere er en del af elementet.

## Beskrivelse

Driften sigter mod, at trapper og ramper fremstår pæne og intakte, fungerer og er i sikkerhedsmæssig forsvarlig stand.



STANDARD	OBS
<b>Tilstandskrav</b> <ul style="list-style-type: none"><li>• Ukrudt må ikke sætte frø</li><li>• Ukrudtsplanter må ikke overstige 5 cm i højde og bredde</li><li>• Ukrudt må ikke overstige 10% dækningsgrad pr. m<sup>2</sup></li><li>• Trapper og ramper skal fremstå renholdte for løv, grus, jord mm.</li><li>• Algevækst må ikke genere brugen, eller skæmme</li></ul>	<ul style="list-style-type: none"><li>• Ukrudt rives sammen og bortkøres samme dag med mindre andet aftales med driftsherre</li></ul>
<b>Meldepligt</b> <ul style="list-style-type: none"><li>• Forekomst af opspring, kanter, lunger samt bagfald</li><li>• Skader på gelænder</li><li>• Trappen eller rampen lever ikke op til sikkerheds- og funktionskrav</li><li>• Trappen eller rampen har været udsat for hærværk eller graffiti</li></ul>	
<b>Udførelseskrav</b>	
<b>Bestillingsarbejde</b> <ul style="list-style-type: none"><li>• Opretning</li><li>• Udskiftning</li></ul>	

# Terrænmure

Terrænmure optager terrænforskelle, og de kan indgå i en arkitektonisk helhed, ofte sammen med trapper og ramper.

## Beskrivelse

Vedligeholdelsen sigter mod, at terrænmure fremstår pæne og intakte, fungerer og er i sikkerhedsmæssigt forsvarlig stand.

Driften omfatter både vandrette og lodrette dele.

Terrænmure kan også være stendiger, kampestensmure og kirkegårdsdiger. Der kan være særlige lovgivningskrav knyttet til disse elementer.



STANDARD	OBS
<p><b>Tilstandskrav</b></p> <ul style="list-style-type: none"> <li>• Terrænmure skal fremstå intakte</li> <li>• Ukrudt må ikke sætte frø</li> <li>• Ukrudtsplanter og samling af flere planter må ikke overstige 5 cm i højde og bredde</li> <li>• Ukrudt må ikke overstige 10% dækningsgrad pr. m<sup>2</sup></li> </ul>	
<p><b>Meldepligt</b></p> <ul style="list-style-type: none"> <li>• Indmeldes skriftligt til driftsherren</li> <li>• Nedstyrtnings- og udskridningsrisiko</li> <li>• Sikkerheds- og funktionsproblemer</li> <li>• Hærværk eller graffiti</li> </ul>	
<p><b>Udførelseskrav</b></p>	
<p><b>Bestillingsarbejde</b></p> <ul style="list-style-type: none"> <li>• Opretning</li> <li>• Udskiftning</li> <li>• Fjernelse af aggressorer og vedagtig opvækst</li> </ul>	

# Broer og platforme

Broer og platforme forbinder andre elementer på tværs af vandløb, kanaler og grøfter og skaber forbindelser og adgang i anlægget. Eventuelle gelændere er en del af elementet.

## Beskrivelse

Broer og platforme kan bestå af forskellige materialer, som natursten, stål eller træ og ofte i kombination.

Driften sigter mod, at elementerne fremstår pæne og intakte, fungerer og er i sikkerhedsmæssigt forsvarlig stand.



STANDARD	OBS
<b>Tilstandskrav</b> <ul style="list-style-type: none"><li>• Broer og platforme skal fremstå renholdte for løv, grus, jord mm.</li><li>• Vandunderføringer holdes rene og frie for blokerende grene, løv, affald mm.</li></ul>	
<b>Meldepligt</b> <ul style="list-style-type: none"><li>• Indmeldes skriftligt til driftsherren</li><li>• Broer og platforme lever ikke op til sikkerheds- og funktionskrav</li><li>• Broer og platforme har været udsat for hærværk eller graffiti</li></ul>	
<b>Udførelseskrav</b>	
<b>Bestillingsarbejde</b> <ul style="list-style-type: none"><li>• Afrensning og male eller oliere</li><li>• Fjernelse af graffiti</li><li>• Reparation efter hærværk</li></ul>	<ul style="list-style-type: none"><li>• Udføres samtidig med maling og oliering af udstyr</li></ul>

# Monumenter

Monumenter indgår som kunstneriske elementer. Gennem deres udseende og/eller placering fremhæver de en stemning og/eller giver et historisk billede.

## Beskrivelse

Monumenter er også statuer, mindesten og skulpturer. Fundamenter og sokler indgår som en del af elementet.

Driften sigter mod, at monumenter fremstår smukke og intakte, fungerer og er i sikkerhedsmæssigt forsvarlig stand.





STANDARD	OBS
<b>Tilstandskrav</b> <ul style="list-style-type: none"><li>• Ukrudt fra tilstødende elementer må ikke skæmme</li><li>• Monumenter skal fremstå renholdte for løv, grus, jord mm.</li><li>• På monumenter må kun anvendes håndlugning</li></ul>	<ul style="list-style-type: none"><li>• Jævnfør tilstandskrav for respektive elementer</li></ul>
<b>Meldepligt</b> <ul style="list-style-type: none"><li>• Indmeldes skriftligt til driftsherren</li><li>• Monumentet lever ikke op til sikkerheds- og funktionskrav</li><li>• Monumentet har været udsat for hærværk eller graffiti</li></ul>	
<b>Udførelseskrav</b>	
<b>Bestillingsarbejde</b> <ul style="list-style-type: none"><li>• Fjernelse af graffiti</li><li>• Reparation efter hærværk</li></ul>	

## Udstyr

Udstyr indgår i forskellig form i alle grønne områder og er bl.a. affaldskurve, bænke, hegn, skilte, legeredskaber, pullerter og bomme, lamper og terrænbelysning, el-skabe, cykelstativer, låger, sports- og motionsudstyr, flagstænger, redningsudstyr, brandstandere og vandhaner, bålsted, grilludstyr m.m.

Udstyret øger områdernes anvendelse og funktionalitet.

Vedligeholdelsesstandarden på udstyr varierer i forhold til materialer, placering og brug.

### Beskrivelse

Udstyret skal være i funktionsdygtig og indbydende stand.



	JANUAR	FEBRUAR	MARTS	APRIL	MAJ	JUNI	JULI	AUGUST	SEPTEMBER	OKTOBER	NOVEMBER	DECEMBER
Opsyn												
Fejning/løvbæsning												

## Behandling af støbejernskummer

Generel blanding:

- Olie, minimum 20° 3,6 l
- Farvestof 4-6 dl
- Talkum 1-2 dl
- Mineralsk terpentin 6-8 dl

Terpentin hældes op i en beholder.

Talkum kommes i under konstant omrøring i ca. 2 min. til al pulveret er rørt ud.

Farvestoffet kommes i under konstant omrøring i ca. 2 min. til der al pulveret er rørt ud.

Tonkinolien hældes i under konstant omrøring (ca. 3 min.).

Brug en pensel med korte hår eller en svamp til male/gnide olien på.

Behandlingen gentages så længe olien trænger ind i støbejernet.

Bland kun den mængde, der skal bruges.

Rør med jævne mellemrum i blandingen under behandlingen.

STANDARD	OBS
<p><b>Tilstandskrav</b></p> <ul style="list-style-type: none"> <li>• Udstyr skal være pænt, indbydende og sikkerhedsmæssigt i orden</li> </ul>	
<p><b>Meldepligt</b></p> <ul style="list-style-type: none"> <li>• Indmeldes skriftligt til driftsherren</li> <li>• Udstyret er ikke intakt</li> <li>• Udstyret lever ikke op til sikkerheds- og funktionskrav</li> <li>• Udstyret har været udsat for hærværk eller graffiti</li> </ul>	<ul style="list-style-type: none"> <li>• Løbende tilsyn og vedligeholdelse af udstyr</li> </ul>
<p><b>Udførelseskrav</b></p> <ul style="list-style-type: none"> <li>• Affaldskurve skal holdes rene og i god stand</li> <li>• Bænke rengøres 1 gang årligt, olieres hvert år eller males hvert 2. år</li> <li>• Fodhegn og bomme, ofte udført i træ, skal holdes i god stand</li> <li>• Pullerter og steler skal holdes i god stand</li> <li>• Blomsterkummer af støbejern olieres hvert 4. år med Tonkinolie</li> <li>• Dræn kontrolleres 1 gang årligt</li> <li>• Sandfangsbrønde tømmes 1 gang årligt</li> </ul>	<ul style="list-style-type: none"> <li>• Opretning og udjævning af buler og skævheder. Udskiftning af reservedele, skruer og søm i mindre omfang</li> <li>• Bænke, der skal males, males hvert 2. år, så de er klar til sæsonen. Bænke, der skal olieres, olieres hvert år, så de er klar til sæsonen</li> <li>• Opretning. Udskiftning af reservedele, skruer og søm i mindre omfang</li> <li>• Opretning</li> <li>• <b>NB.</b> I Faaborg bymidte etableres forårsplantninger i kummerne. Kummer sættes ud inden påske</li> <li>• Efterse drænbrønde, og sikre, at der er gennemløb af drænvand</li> </ul>
<p><b>Bestillingsarbejde</b></p> <ul style="list-style-type: none"> <li>• Større reparationer</li> <li>• Udskiftning af udstyr</li> <li>• Reparationer på dræn og brønde</li> </ul>	

# Legeplads

Alle former for legepladsredskaber og andet udstyr, der anvendes til leg og ophold, f.eks. vipper, gynger, legehuse, terrænbaner, klatrestativer og rutchebaner.

Vedligeholdelsesstandarden på redskaberne varierer i forhold til materialer, placering og brug.

## Beskrivelse

Plejen sigter mod at redskaberne lever op til gældende standarder og krav.

Skal overholde DS/EN 1176-1-11, DS/EN 1177 og DS 1500.



	JANUAR	FEBRUAR	MARTS	APRIL	MAJ	JUNI	JULI	AUGUST	SEPTEMBER	OKTOBER	NOVEMBER	DECEMBER
Forårsklargøring												

STANDARD	OBS
<p><b>Tilstandskrav</b></p> <ul style="list-style-type: none"> <li>• Udstyr skal være pænt, indbydende og sikkerhedsmæssigt i orden</li> </ul>	<ul style="list-style-type: none"> <li>• Faldunderlag er beskrevet under Belægninger</li> </ul>
<p><b>Meldepligt</b></p> <ul style="list-style-type: none"> <li>• Indmeldes skriftligt til driftsherren</li> <li>• Udstyret er ikke intakt</li> <li>• Udstyret lever ikke op til sikkerheds- og funktionskrav</li> <li>• Udstyret har været udsat for hærværk eller graffiti</li> </ul>	
<p><b>Udførelseskrav</b></p> <ul style="list-style-type: none"> <li>• Forårsklargøring af legepladser, redskaber mm. Fjernelse af affald, sten, grene større end Ø 4 cm</li> <li>• Mål og net efterses og opstrammes 1 gang årligt</li> </ul>	<ul style="list-style-type: none"> <li>• Løbende tilsyn og vedligeholdelse af udstyr</li> <li>• Faldunderlag er beskrevet under Belægninger</li> </ul>
<p><b>Bestillingsarbejde</b></p> <ul style="list-style-type: none"> <li>• Større reparationer og udskiftning af udstyr</li> <li>• Legepladsgennemgang</li> </ul>	<ul style="list-style-type: none"> <li>• Bestilles af driftsherren hos legepladsinspektør</li> </ul>



**FAABORG-MIDTFYN**  
**KOMMUNE**

Tinghøj Allé 2  
5750 Ringe  
[www.faaborgmidtfyn.dk](http://www.faaborgmidtfyn.dk)