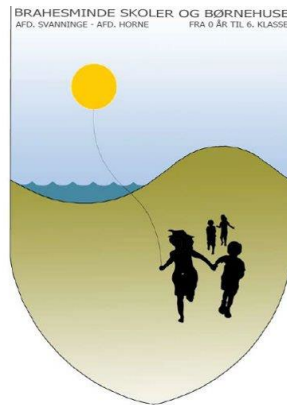




# Pædagogisk læreplan for



# Brahesminde Børnehuse

Den pædagogiske læreplan udgør rammen og den fælles retning for personalets pædagogiske arbejde med børnenes trivsel, læring, udvikling og dannelse. Læreplanen er et levende dokument, som kort beskriver vores pædagogiske overvejelser og refleksioner i relation til de intentioner, mål og krav, som fremgår af Dagtilbudsloven. I teksten finder du løbende links til supplerende informationer på vores og andre relevante hjemmesider.

Læreplanen er et fagligt dokument, hvor du som læser får et kig ind i det pædagogfaglige rum. Efter hvert afsnit indsætter vi beskrivelser, hvor du kan læse om, hvordan personalet omsætter den pædagogiske læreplans intentioner og mål i praksis. Du vil her blive præsenteret for to pædagogiske værktøjer *Miniprojektbeskrivelser* og *Praksisfortællinger*, som personalet bruger i arbejdet med pædagogisk læreplanlægning.

Et *Miniprojekt* er en handling eller et forløb, som sættes i gang af en eller flere pædagogiske medarbejdere, med henblik på at planlægge, undersøge, evaluere og udvikle pædagogisk praksis. *Praksisfortællinger* er fortællinger om udvalgte episoder fra pædagogisk praksis, fortalt af pædagogiske medarbejdere, med henblik på at formidle, undersøge og udvikle den pædagogiske praksis. Formålet med at bruge disse værktøjer er, at realisere det pædagogiske grundlag og mål i den pædagogiske læreplan.

12-06-2024

Gennem personalets beskrivelser får du mulighed for, at følge deres overvejelser og valg, når de udvikler og udfolder pædagogikken inden for læreplanens forskellige områder og temaer. Vores pædagogiske læreplan opdateres løbende med nye projekter og fortællinger fra praksis.

Vi håber du finder relevant viden og indsigt undervejs – rigtig god læselyst!

Dette er et materiale fra Faaborg-Midtfyn Kommune.

Der er hentet inspiration fra Børne- og Undervisningsministeriets "Den styrkede pædagogiske læreplan, Rammer og indhold" samt "Skabelon til pædagogisk læreplan".

Miniprojektskabelonen er udarbejdet i samarbejde med UCL Erhvervsakademi og Professionshøjskole.

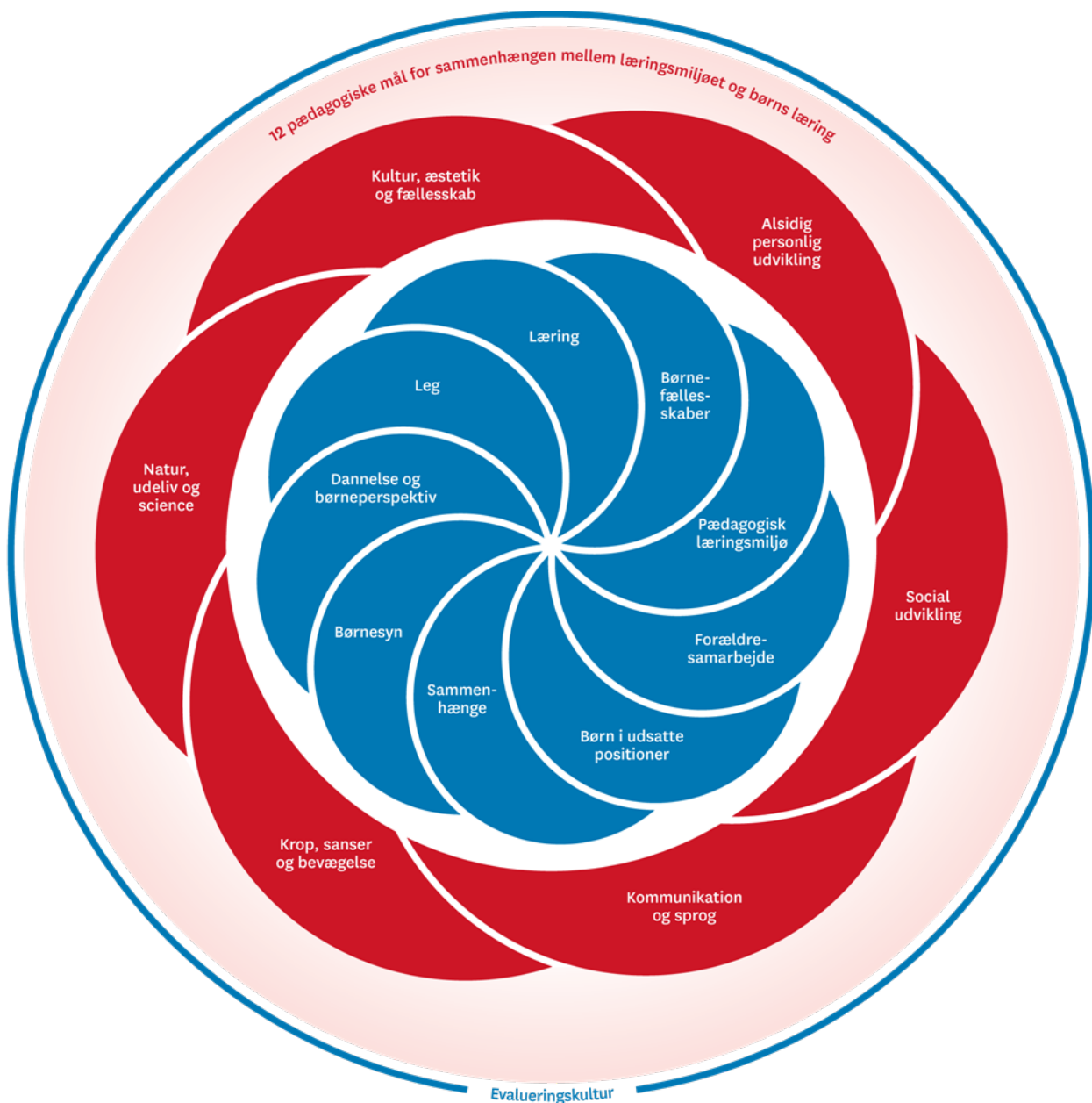
Skabelon til praksisfortællinger er udarbejdet med inspiration fra "Pædagogens grundfaglighed -Grundbog til pædagoguddannelsen", DAFOLO.

## Indhold

Pædagogisk læreplan for .....	1
Ramme for udarbejdelse af den pædagogiske læreplan .....	5
Hvem er vi? Hvem er vi? .....	7
Pædagogisk grundlag.....	8
Børnesyn, Dannelse og børneperspektiv, Leg, Læring og Børnefællesskaber .....	9
<b>Vores læring</b> .....	9
Læringsbegreb for Brahesmindes Børnehuse .....	9
<b>Sangkufferten i vuggestuen – en praksisfortælling 2023</b> .....	10
Analyse og fortolkning.....	10
Pædagogisk læringsmiljø.....	11
<b>Rutiner ved frokosten – en praksisfortælling, 2023</b> .....	12
Analyse og fortolkning.....	13
Samarbejde med forældre om børns læring.....	13
Tryghedscirkel.....	13
Læs mere her om Barnets Lov .....	13
Børn i udsatte positioner.....	14
<b>Operation Legevæg forår 2023</b> .....	14
Evaluering af Miniprojektet.....	15
Sammenhængende børneliv .....	17
Organiseringen og arbejdet med de yngste børnehavebørn .....	17
<b>Teatertur for de yngste – - miniprojekt 2024</b> .....	17
Personalets udviklingsfokus .....	17
<b>Klar til læring - 2023</b> .....	19
Evaluering af Miniprojektet.....	21
Øvrige krav til indholdet i den pædagogiske læreplan.....	21
Inddragelse af lokalsamfundet .....	21
<b>Morgenbord i skolegård og børnehuse 2023</b> .....	21
Arbejdet med det fysiske, psykiske og æstetiske børnemiljø .....	23
<b>Børnemusikforløb i vuggestuen 2024</b> .....	23
De seks læreplanstemaer .....	25
Alsidig personlig udvikling .....	26
Pædagogiske mål for læreplanstemaet:.....	26
<b>Sprogindsats for to-sprogede børn - vinter 2023</b> .....	27
Afslutning af Praksiseksemplet.....	27
Social udvikling .....	28

Pædagogiske mål for læreplanstemaet:.....	28
<b>Legegrupper 2023-24</b> .....	29
Evaluering af Miniprojektet.....	30
Kommunikation og sprog .....	30
Pædagogiske mål for læreplanstemaet:.....	30
<b>De tre Bukke Bruse – Børnekultur 2023</b> .....	31
Analyse og fortolkning.....	<b>Fejl! Bogmærke er ikke defineret.</b>
Analyse og fortolkning.....	<b>Fejl! Bogmærke er ikke defineret.</b>
Krop, sanser og bevægelse.....	33
Pædagogiske mål for læreplanstemaet:.....	33
<b>Leg og Bevægelse – en praksisfortælling -2023</b> .....	34
Analyse og fortolkning.....	34
Natur, udeliv og science .....	35
Pædagogiske mål for læreplanstemaet:.....	35
<b>Eksperimenterende tilgang i naturen - henover året 2023</b> .....	36
Evaluering af Miniprojektet.....	36
Kultur, æstetik og fællesskab .....	37
Pædagogiske mål for læreplanstemaet:.....	37
<b>Klassisk med spjæt 2023</b> .....	38
Analyse og fortolkning.....	39
Evalueringskultur .....	40
Hvordan skaber vi en evalueringskultur? .....	40
Hvordan evaluerer vi arbejdet med den pædagogiske læreplan? .....	40

## Ramme for udarbejdelse af den pædagogiske læreplan



Den pædagogiske læreplan udarbejdes med udgangspunkt i det fælles pædagogiske grundlag samt de seks læreplanstemaer og de tilhørende pædagogiske mål for sammenhængen mellem det pædagogiske læringsmiljø og børns læring.

Rammen for at udarbejde den pædagogiske læreplan er dagtilbudsloven og dens overordnede formålsbestemmelse samt den tilhørende bekendtgørelse. Loven og bekendtgørelsen er udfoldet i publikationen [Den styrkede pædagogiske læreplan, Rammer og indhold](#). Publikationen samler og formidler alle relevante krav til arbejdet med den pædagogiske læreplan og er dermed en forudsætning for at udarbejde den pædagogiske læreplan. Derfor henvises der løbende til publikationen.

I Faaborg-Midtfyn kommune har vi udviklet et værktøj - *Læringsblomsten*, som hjælper os med, at holde styr på temaer og mål i den pædagogiske læreplan. Det gælder både når vi planlægger vores hverdag med børnene, samt når vi reflekterer over sammenhængen mellem de pædagogiske læringsmiljøer, vi skaber, og børnenes trivsel, læring, udvikling og dannelse.

Her kan du få en præsentation af [Læringsblomsten](#)



Læringsblomsten findes også i en papirudgave, som du kan se et eksemplar af, hvis du henvender dig til personalet i vores dagtilbud.

Vi anvender blandt andet Læringsblomsten, når vi arbejder med *Miniprojekter* og *Praksisfortællinger*. Læringsblomsten giver os et overblik, når vi skal forholde os til læreplanens 6 indholdstemaer, samt de 12 mål for sammenhængen mellem de pædagogiske læringsmiljøer og børnenes trivsel, læring, udvikling og dannelse. Temaer og mål er fastlagt via lovgivningen, og således fælles for alle dagtilbud i landet.

Hvis du vil vide mere om, hvordan personale og bestyrelser er blevet klædt på til at styrke arbejdet med pædagogisk læreplanlægning, kan du finde yderligere information på [Faaborg-Midtfyn Kommunes hjemmeside](#)

## Hvem er vi? Hvem er vi?

Brahesminde er en Landsbyordning i Faaborg Midtfyn kommune.

Brahesminde Skoler & Børnehuse dækker afdelingerne Horne og Svanninge. De består af skole, SFO, børnehave og vuggestue på begge matrikler. Barnet kan gå her, fra det er 0, til det fylder 12 år.

Begge Børnehuse er placeret i naturskønne omgivelser. Her er ikke langt til skov og strand.

I Svanninge ligger bakkerne lige uden for døren og Horne har også adgang til natur med skov og strand. Herudover har vi en bus, der kan køre os ud til andre steder, når der er behov for det. Brahesminde ligger i et dejligt nærmiljø. Vi deltager aktivt i det og vi inviterer gerne lokalområdet, foreninger o.l. ind, hvor vi kan.

I Svanninge er et mindre Børnehus på trods af, at har vi plads til 60 børnehavebørn. Vuggestuen har et lille parcelhus, hvor der kan være 8 børn i trygge omgivelser. Begge enheder har deres faste personale.

I afdeling Horne har vi plads til 48 børnehavebørn og 12 vuggestuebørn. Vuggestuen har egne lokaler og med fast personale.

Vi arbejder med natur begge steder og er således aktive i Friluftsrådets Grønne Spirer kampagne og har alle 18 flag.

Fælles: Begge afdelinger arbejder målrettet med natur og bevægelse. Alle børn har ret til natur – Begge matrikler samarbejder og har et stort fokus på det levende og det grønne. Vi blander grupper på skift og kan tage på ture sammen, så alle børn får naturoplevelser.

Det tætte samarbejde mellem Svanninge og Horne, skinner igennem i den pædagogiske læreplan Landsbyordningen Brahesminde Skoler & Børnehuse består af enheder, som alle er tæt forbundne. Vi holder fælles mærkedage og inviterer hinanden ind og sampasser i ferier, så børnene hurtigt lærer hinanden og hele matriklen at kende. Vi er fælles om det pædagogiske grundlag, som vi arbejder på

Læs mere:

I finder links til andre relevante oplysninger på vores hjemmeside: <https://brahesminde.aula.dk/>

Herunder findes bl.a. [FMK vision, mission og børnesyn | Brahesminde Skoler og Børnehuse \(aula.dk\)](#)

---





## Pædagogisk grundlag

”Den pædagogiske læreplan skal udarbejdes med udgangspunkt i et fælles pædagogisk grundlag.”

”Det pædagogiske grundlag består af en række fælles centrale elementer, som skal være kendetegnende for den forståelse og tilgang, hvormed der skal arbejdes med børns trivsel, læring, udvikling og dannelse i alle dagtilbud i Danmark.”

”De centrale elementer er:

- **Børnesyn.** Det at være barn har værdi i sig selv.
- **Dannelse og børneperspektiv.** Børn på fx 2 og 4 år skal høres og tages alvorligt som led i starten på en dannelsesproces og demokratisk forståelse.
- **Leg.** Legen har en værdi i sig selv og skal være en gennemgående del af et dagtilbud.
- **Læring.** Læring skal forstås bredt, og læring sker fx gennem leg, relationer, planlagte aktiviteter og udforskning af naturen og ved at blive udfordret.
- **Børnefællesskaber.** Leg, dannelse og læring sker i børnefællesskaber, som det pædagogiske personale sætter rammerne for.
- **Pædagogisk læringsmiljø.** Et trygt og stimulerende pædagogisk læringsmiljø er udgangspunktet for arbejdet med børns læring.
- **Forældresamarbejde.** Et godt forældresamarbejde har fokus på at styrke både barnets trivsel og barnets læring.
- **Børn i udsatte positioner.** Alle børn skal udfordres og opleve mestring i lege og aktiviteter.
- **Sammenhæng til børnehaveklassen.** Sammenhæng handler blandt andet om at understøtte børns sociale kompetencer, tro på egne evner, nysgerrighed mv.”

”Loven fastsætter, at alle elementer i det fælles pædagogiske grundlag skal være udgangspunkt for arbejdet med den pædagogiske læreplan og dermed det pædagogiske arbejde med børns læring i dagtilbud.”

”Nogle elementer i form af fx børnesynet skal altid være til stede i det pædagogiske læringsmiljø, mens andre elementer som fx arbejdet med at skabe en god overgang til børnehaveklassen kan være mere til stede i nogle sammenhænge end andre.”





### *Den styrkede pædagogiske læreplan, Rammer og indhold, s. 14*

#### Børnesyn, Dannelse og børneperspektiv, Leg, Læring og Børnefællesskaber

I Børnehusene møder vi barnet med anerkendelse. Vi støtter og guider det enkelte barn, som det individ, det er. Barnet har ret til at blive set, hørt og taget alvorligt. Alle børn har ret til at være en del af et fællesskab og opleve sig selv som betydningsfuld.

Det gør vi ved at have fokus på at styrke det enkelte barn i troen på, at det har værdi i sig selv. Anerkendelse skaber tryghed og øger selvværdet - og frisætter derfor energi til at give sig i kast med at erobre verden. Vi ser det enkelte barn og søger at forstå dets intention, dvs det tilstræbte og det reelle barneperspektiv er i spil.

Alle børn har ret til at være en del af fællesskabet.

Vi lægger vægt på

- Det legende og det lette
- Den gode stemning og atmosfære
- Tid til fordybelse
- Inddragelse og inklusion
- At skabe læringsrum, rammer og aktiviteter, hvor legen er i højsædet
- Tætte relationer
- At gribe nuet
- Det gode forældresamarbejde
- At give børn ret til deltagelse i eget liv

Her beskriver vi, hvordan de fem centrale elementer fra det fælles pædagogiske grundlag kommer til udtryk hos os. De øvrige fire elementer i det pædagogiske grundlag skal fremgå særskilt af den pædagogiske læreplan, så dem kan du læse mere om i de følgende afsnit.

#### Vores læring

Vi ser læring som en proces, hvor børn tilegner sig viden, kunnen og færdigheder gennem de erfaringer, de gør sig. Læring sker overalt i leg og aktiviteter. Barnets initiativ tages alvorligt og børn der ikke af sig selv søger fællesskabet, hjælpes/støttes gennem inddragelse, så det også får erfaringer og måske arbejder hen i mod at turde selv.

Der skal være stort fokus på børnenes stemmer og initiativer og hvad vi kan gøre for at understøtte disse. Al læring sker i samspil med andre. Derfor er relationer centrale omdrejningspunkter i det pædagogiske arbejde med børnene. Det giver fællesskabsfølelse. Alle har ret til fællesskab. Læring sker i situationer, der giver mulighed for fornyelse, fordybelse og forandring. Dannelse sker, når det nye forankres.

Læs mere om vores læringsgrundlag "[de 7 kompetencer](#)"

Vi arbejder hele tiden med at udvikle vores *Børnesyn*.

Læs mere på vores hjemmeside: <https://brahesminde.aula.dk/boernesyn>

Ligeledes arbejder vi med syn på *Dannelse og børneperspektiv, Leg, Læring og Børnefællesskaber*. Efterhånden som vi arbejder med elementerne i praksis, indsætter vi herunder Miniprojektbeskrivelser og Praksisfortællinger, der viser, hvordan de fem elementer bliver omsat i vores hverdag sammen med børnene.

## Sangkufferten i vuggestuen – en praksisfortælling 2023

### Indledning – begyndelse

I denne vokseninitierede aktivitet, hvor det omhandler sang og musik, er vi opmærksomme på, at børnenes egne stemmer skal medinddrages, da det er en stor del af deres dannelsesperspektiv. Derfor vil vi arbejde med dannelse og demokrati i børnehøjde, helt fra de starter i vuggestuen.

### Hændelse– handlingsforløb

I vuggestuen har vi lavet en sangkuffert. I kufferten ligger laminerede sider med de mest kendte sange og fagtelege med billeder til. Sidenhen har en personale været i gang med hæklepind og har kreeret, busser, mariehøns, edderkopper, bager med kringler m.m.

Når vi tager kufferten frem skiftes børnene til at vælge et symbol til en sang. Børnene er forventningsfulde og ved godt, hvad der skal ske. Når vi arbejder med sangkufferten sætter vi os på gulvet omkring kufferten. Den voksne åbner kufferten og beder et barn om at vælge en sang. Vi synger den sang som hører til symbolet, som barnet har valgt og taler evt. om billederne. Bagefter vælger et nyt barn et nyt symbol/ sang fra kufferten.

### Afslutning

Børnene viser glæde. De indgår i sociale fællesskaber og udvikler empati og sociale relationer. De oplever at være en del af et fællesskab. De øver sig i at vente på tur og vise hensyn til hinanden, turtagninger samt at have medindflydelse i aktiviteten.

## Analyse og fortolkning

### Hvad er barneperspektivet i fortællingen?

Alle er vigtige. De oplever at være en del af et fællesskab og få lov til at præge forløbet. Ligeledes genkendelighed og tryghed ved gentagelserne i de forskellige sange. Børnene udviser glæde og begejstring ved aktiviteten. Som barn er man aktiv deltagende og får bevæget kroppen gennem fagter og hop. De er med til at vælge indhold i aktiviteten.

### Hvad er voksenperspektivet i fortællingen?

Vi skaber et miljø, hvor der arbejdes med krop, sanser og bevægelse, da flere af sangene indebærer at vi eksempelvis hop, tramp eller klap. Vi styrker den sproglige udvikling vha. rim og ord der kobles op på bevægelser, fagter og billeder.

### Sammenfatning

Børnene øver sig i at give plads til hinanden og vente på tur. Aktiviteten er præget af lethed og leg. Herved styrkes også den alsidige personlige udvikling og dermed dannelsen. En følelse af mestring opstår. Fokusområdet er krop, sanser og bevægelse samt kommunikation og sprog.



### Pædagogisk læringsmiljø

”Det skal fremgå af den pædagogiske læreplan, hvordan det enkelte dagtilbud hele dagen etablerer et pædagogisk læringsmiljø, der med leg, planlagte vokseninitierede aktiviteter, spontane aktiviteter, børneinitierede aktiviteter samt daglige rutiner giver børnene mulighed for at trives, lære, udvikle sig og dannes.

Det pædagogiske læringsmiljø skal tilrettelægges, så det inddrager hensynet til børnenes perspektiv og deltagelse, børnefællesskabet, børnegruppens sammensætning og børnenes forskellige forudsætninger.”

*Den styrkede pædagogiske læreplan, Rammer og indhold, s. 22-23*

Her beskriver vi, hvordan vi hele dagen skaber et pædagogisk læringsmiljø, der giver alle børn mulighed for at trives, lære, udvikle sig og dannes.

Det pædagogiske læringsmiljø er i høj grad præget af dialog i hverdagen. Både som indsatser på de sprogligt udfordrede børn men også på hele børnegruppen. Ved at tale til dem, spørge ind og inddrage dem, understøtter vi børnenes trivsel. Måden vi gør det på er ved at indtage såvel voksenperspektivet, det tilstræbte og det reelle barneperspektiv.

Det starter fra de kommer til de går. En typisk dag, indeholder rutiner, planlagte aktiviteter og fri leg. De voksne støtter op om legen, ved at deltage sammen med små grupper børn. Her har vi en indsigt i børnefællesskabet og har mulighed for at sætte ind og undgå eksklusion.

Alle børn har ret til at være en del af fællesskabet

Der er altså plads til planlagte pædagogiske aktiviteter i løbet af dagen samt rutiner og spontane aktiviteter, der ofte opstår på børnenes egne præmisser. Børnenes fællesskaber vægtes højt og alle kan være med.

Legen er en forudsætning for et veletableret pædagogisk læringsmiljø.

Vi arbejder ud fra en anerkendende, inkluderende og ressourcetænkende tilgang. Alle, både børn og voksne, er vigtige for fællesskabet, og hvert enkelt barn har værdi i sig selv.

Vi har fokus på at styrke det enkelte barn i troen på, at det har værdi i sig selv. Anerkendelse skaber tryghed og øger selvværdet - og frisætter derfor energi til at give sig i kast med at erobre verden. Vi ser det enkelte barn og søger at forstå dets intention.

Vi arbejder med en helhedsorienteret tænkning omkring det enkelte barn og gruppen, og dermed arbejder vi hele tiden med fællesskabet og giver tid og rum til fordybelse.

Herunder ser I en illustration – Læringsmiljø-modellen. Den viser, hvilke elementer der tilsammen udgør det pædagogiske læringsmiljø: De daglige rutiner, vokseninitierede aktiviteter og børnekultur – holdt sammen af lege og fællesskaber.



Her finder I links til andre relevante oplysninger på vores hjemmeside.

Vi arbejder hele tiden med at udvikle vores *Pædagogiske Læringsmiljø*. Efterhånden som vi arbejder med læringsmiljøet i praksis, indsætter vi herunder Miniprojektbeskrivelser og Praksisfortællinger, der viser, hvordan vi udvikler læringsmiljøet i vores hverdag sammen med børnene.

### Rutiner ved frokosten – en praksisfortælling, 2023

#### Indledning – begyndelse

Vi har fokus på samlingen omkring frokost kl. 11.00 med vuggestuebørnene. Vi sidder 6 vuggestuebørn i vores gruppe i køkkenet og 2 voksne omkring bordet, når vi spiser. Vi vil have fokus på udviklingen fra barnet mades til det kan spise selv. Vi vil opleve og erfare, at børn er forskellige trods at de er aldersmæssigt lige gamle, at nogle børn "vil selv" mens andre gerne vil hjælpes et langt stykke hen ad vejen. Vi er nysgerrige på, om vores rutine fungerer godt for alle børn.

#### Hændelse– handlingsforløb

Vi spiser madpakke. Vi snakker om hverdagen og hvad vi lige er optaget af. Vi læser eller fortæller historie. Vi synger og laver små rim og remser.

De fleste børn viser genkendelse til egen madkasse og viser glæde. Spisestunden er altid en af dagens hyggelige rutiner. Børnene samles i fællesskab i køkkenet. Vi snakker om madkassens indhold og benævner tingene deri. Så der er en masse sprog involveret. Nogle skal have hjælp mens andre vil selv.

Vi tager hensyn til hvilken historie, der skal læses eller fortælles, hvad vil være gavnligt, hvad kan de forstå, eller hvor ligger deres interesse?!

Til sidst peger nogle børn hen på kassen med xylofonen, som tegn på, at nu skal der synges. Børnene er meget opmærksomme på, hvad hinanden gør og hvad den voksne gør.

Vi synger sange med fagter, hvilket giver god mening for de mindste eller lave små lette rim. Vi ser, at alle er med og at man godt kan få bussen til at køre med hænderne, når man ikke har noget sprog.

#### Afslutning

Rutinen er værdifuld og genkendelig og derfor tryghedsskabende for børnene. Det er vigtigt, at vi strukturerer os på samme måde hver dag, for at kunne give den tryghed, som børnene vokser af.

Børnene udvikler sig, bliver inspireret af hinanden, begynder at spejle sig og oplever små fremskridt og succeser, når noget der har været svært, pludselig lykkedes.

### Analyse og fortolkning

#### Hvad er barneperspektivet i fortællingen?

Jeg gør hvad jeg kan og oplever genkendelighed og forudsigelighed, som er vigtig for mig, for at kunne udvikle mig. Jeg øver mig i at spejle mig i min ven, der sidder ved siden af mig. Jeg oplever, at jeg er en del af fællesskabet og der opstår aftaler og relationer, der kan blive til leg senere.

#### Hvad er voksenperspektivet i fortællingen?

Sprog og kommunikation. Der er en masse muligheder for sprog, i denne hverdagsrutine. Vi sætter fx ord på alle ting i madkassen, og taler også om hverdagen, vind, vejr og lege. Dialog er også turtagning .

#### Sammenfatning

Vi har på nuværende tidspunkt ikke planer om at ændre noget ved denne rutine. Det virker og der er ro og overskuelighed for alle involverede. Vi ser det enkelte barn udvikle sig og deler det med forældre og hinanden.



#### Samarbejde med forældre om børns læring

”Det skal fremgå af den pædagogiske læreplan, hvordan dagtilbuddet samarbejder med forældrene om børns læring”

*Den styrkede pædagogiske læreplan, Rammer og indhold, s. 24-25*

Overordnet set er der tæt samarbejde mellem børnehuse og Fællesbestyrelsen. Der gennemgås miniprojekter/praksiseksempler på møder, hvor de kan spørge ind. Der fastlægges principper for forældresamarbejdet. I Børnehusene ser vi forældrene hver dag, og er opmærksomme på, at have kontakten til alle. På forældremøder tages forskellige temaer op, som vi beder forældrene om input til i hverdagen. Vi fortæller b.la. om tryghedscirkel.



Tryghedscirkel -  
Brahesminde.pdf

[Tryghedscirkel](#) kan ses her:

Ligeledes arbejdes der efter Barnets Lov, som trådte i kraft 1.januar. Den omhandler inddragelse af børnene mere end hidtil – Den voksne skal udover sit voksenperspektiv også arbejde med at indtage det tilstræbte barneperspektiv og det reelle barneperspektiv.

Læs mere [her](#) om Barnets Lov



### Børn i udsatte positioner

”Det skal fremgå af den pædagogiske læreplan, hvordan det pædagogiske læringsmiljø tager højde for børn i udsatte positioner, så børnenes trivsel, læring, udvikling og dannelse fremmes.”

*Den styrkede pædagogiske læreplan, Rammer og indhold, s. 26*

Vi arbejder hele tiden med at udvikle vores *Arbejde med børn i udsatte positioner*. Efterhånden som vi arbejder med dette i praksis, indsætter vi herunder Miniprojektbeskrivelser og Praksisfortællinger, der viser, hvordan vi skaber et pædagogisk læringsmiljø, der giver alle børn lige muligheder for at deltage i hverdagens fællesskaber.

Vi er løbende i dialog med forældrene omkring deres barn, og hvis vi er bekymret omkring et barns udvikling eller trivsel laves der i samarbejde med forældrene en indsatsplan på barnet. Når barnet er ca. 3 år laves en beskrivelse af barnet ”Barnet i centrum” hvor hvert enkelt barn beskrives ud fra alsidig personlig udvikling, social udvikling, sproglig udvikling og krop og bevægelse. Det er både barnets udfordringer og barnets stærke sider, der vil være i fokus.

[Læs mere om Faaborg-Midtfyn Kommunes tilbud til børn med særlige behov](#)

Læs mere [her](#) om Barnet i Centrum

### Operation Legevæg forår 2023

#### *Personalets udviklingsfokus*

Som en del af Dansk Skoleidræts projekt på Brahesminde skoler og børnehuse vil vi Børnehuse etablere en *legevæg*, som er billeder af forskellige udendørs lege, der sættes op på indersiden fx glashuset til inspiration for børnene.

Vi er nysgerrige på hvordan og hvor meget børnene bruger legevæggen og hvordan vi får flere børn med ind i legen, Men også på hvad vores rolle som voksne er og om det skaber muligheder for børnene ift. at bruge deres kroppe og indgå i (nye)fællesskaber omkring fysisk aktivitet.

#### *Miniprojektets fokus*

Vi oplever, at der er stor forskel i legegrupperne. Det er ofte de samme børn, der leger sammen. Vi har en del 2sprogede børn eller børn med et fattigt sprog, som ofte finder hinanden og dermed ikke rigtig komme med ind i nye konstellationer af fællesskabet. Derfor er vort ønske at skabe et fælles 3. hvor det handler om at få børnene ud og bevæge deres kroppe. Væggen skulle gerne blive til en inspiration, som børnene tager til sig og måske opdager nye fællesskaber. Det skal være simpelt, visuelt og motiverende for børnene at bruge legevæggen. Det skal give mening for børnene.

Den voksnes perspektiv:

- at bruge de erfaringer og materialer der er i Dansk Skoleidræts projekt/hjemmeside
- at blive klogere på den voksnes deltagelse i børn leg
- at børnene aktivt bruger og bliver inspireret af lege væggen
- at børnene bliver mere aktive i deres hverdag
- at den/de voksne kan bruge væggen som en metode til at skabe lige deltagelsesmuligheder for børnene
- at den/de voksne kan bruge væggen som en metode til at skabe fællesskaber for børn i udsatte positioner

### *Projektdeltagere*

Hele børnehuset deltager. Der er løbende samtaler med forældrene og de inddrages via ugeplaner, hvor vi fortæller om forløbet, vi opfordrer børnene til at vise og fortælle om legevæggen ligesom vi beder forældrene om at spørge ind, for at understøtte læringen fra børnehaven. Barnet får en oplevelse af sammenhæng.

### *Læringsblomstens temaer og mål – Børneperspektiver*

#### *Kommunikation og sprog*

Det er nemmere at lege sammen med andre når vi alle har en fælles referenceramme og ved besked om, hvad der skal ske, fordi aktiviteten er visuelt understøttet og den voksne er med.

#### *Den sociale udvikling - fællesskab*

Børnene trives og oplever sociale fællesskaber med andre børn og voksne gennem leg. Det kræver nogle gange, at legen rammesættes af voksne, andre gange, at den voksne tør give slip.

#### *Krop, sanser og bevægelse*

Fysisk aktivitet skal være sjovt og give mening, Nogle børn overskrider deres egne grænser og opdager, jeg kan noget nyt i dag, som jeg ikke kunne i går.

### *Læringsblomstens pædagogiske grundlag, temaer og mål – Professionelt perspektiv*

Den fysiske aktivitet kan styrke børnenes selvpfattelse og skabe øget selvværd og selvtillid. Hvis vi styrker børnenes sociale kompetencer, kan vi styrke børnenes robusthed og give børnene positive oplevelser med at bruge kroppen i fællesskab med andre. Hvad kræver det af den voksne at rammesætte en sådan aktivitet, hvor alle børn får lige deltagelsesmulighed.

## *Evaluering af Miniprojektet*

### *Refleksion over praksis*

Såvel Horne som Svanninge har deltaget i DK skoleidræt i det forgangne år. En erfaring, som bringes ret hurtigt i spil er, at inkludere Svanninge afdelingen i dette miniprojekt, således at de gennemfører lignende tiltag hos dem. De vælger at arbejde med Legekasser i stedet for en væg.

Vi finder ret hurtigt ud af, at den voksnes deltagelse er vigtig for at få igangsat vores legevæg/kasse. Ligeså skal det visuelle medtænkes.

Vi er igennem arbejdet med Leg blevet inspireret af Gitte Bork, som fortæller om den voksnes positioneringer, hvilket vi er blevet optaget af. Vi har sidenhen brugt et Brahesminde-møde på at gennemgå og bevidstgøre de forskellige positioneringer, som vi står i, i dagligdagen, ved at optage små videoer af os selv i samspil med børnene. Vi er blevet opmærksomme på, at arbejdet med legevæggen kræver voksendeltagelse.

### Børneperspektiv:

Den ramme, som vi har sat op, har medvirket til at visse fasttømrede legegrupper har brudt op for at være med i det større legefællesskab. Heriblandt også nedbrudt sprogbarrierer if. arbejdet med vores 2-sprogs børn, som har kunnet fange ideen med et visuelt billede og kunnet føre det over i leg i børnefællesskabet. Vi oplevede, at børnene i begyndelsen var meget optagede af væggen og specielt nogle enkelte billeder fangede deres interesse (Yoga og alle mine kyllinger). Nogle børn aftalte på forhånd, hvad de skulle lege (til spisning talte vi om billederne), andre gik ud og kiggede på væggen og lod sig inspirere. Vi oplevede også, at børnene hjalp hinanden med at "forstå" og forklare de enkelte lege. Børnene blev i begyndelsen mere fysisk aktive på legepladsen. Interessen har været størst i begyndelsen, men nogle børn bruger stadig væggen til inspiration.

### Voksenperspektiv:

Medspillerrollen har vist sig, at være den sværeste at definere og at se sig selv i. Det er der, hvor man inviterer sig selv ind i legen og interagerer med børnene ud fra deres præmisser. Reelt barneperspektiv, når det er bedst,

Det var også her vi samtidig blev klogere på, at vi *faktisk* tager medspillerrollen alligevel mange gange i løbet af dagen. Når vi leger med barnet på gulvet, bruger sprogstrategierne, venter på tur, gynger, bruger vores krop og stemme etc., så benytter vi vores position som medspiller. Vi har sat ord på vores roller og derigennem blevet mere skarpe på hvordan vi definerer og bruger de forskellige roller (jvf. Gitte Bork) i løbet af dagen og særligt i forbindelse med legevæggen. Men også hvordan vi veksler mellem de forskellige roller/positioneringer i legen, så børnene enten opretter, fastholder eller udvikler relationer i leg.

De voksne har derigennem arbejdet på at blive bedre til at positionere sig, at påtage sig og være bevidste om flere roller. Vi har samtidigt fået et fælles sprog omkring de forskellige roller/positioneringer og er blevet meget bevidste om at legevæggen er et dynamisk værktøj, der kræver fokus og deltagelse.

### *Sammenhæng mellem læringsmiljøet og børnenes trivsel, læring, udvikling og dannelse*

Det lille sprogrum, skal også praktiseres i hverdagssituationerne, gennem aktiviteterne på stuerne og på legepladsen.

### *Opfølgning*

Vi kan med fordel skifte emner ud på legevæggen/kassen, så den passer efter fx årstider og der er bevægelse og afveksling i det.

### *Videndeling*

I forløbet med dansk skoleidræt og i forbindelse med Brahesminde-møde er der sat fokus på den voksnes deltagelse i børns leg. Møderne har været på tværs af Svanninge og Horne børnehuse.

### *Øvrige tanker og forståelser*

En sund øvelse, at få sat fokus på den voksnes positionering iblandt børnene. Det har vi arbejdet med i personalegruppen.





### Sammenhængende børneliv

I Faaborg-Midtfyn Kommune har kommunalbestyrelsen truffet beslutning om at fastholde den nuværende aldersgrænse for børnehave på 2 år og 11 måneder, og at børnehalebørn pr. 1. januar 2024 sikres vuggestuenormering indtil den 1. i måneden efter de er fyldt 3 år.

Vi arbejder hele tiden med at bidrage til et *Sammenhængende børneliv*. Efterhånden som vi arbejder med dette i praksis, indsætter vi herunder Miniprojektbeskrivelser og Praksisfortællinger, der viser, hvordan vi sikrer sammenhæng i børnenes liv og læring, i overgangene mellem hjem, dagtilbud og skoler, samt hvordan vi tilrettelægger vores pædagogiske læringsmiljø for såvel de yngste som de ældste børn, så det skaber sammenhæng mellem dagpleje/vuggestue og børnehave samt mellem børnehave og forårs-SFO/børnehaveklassen.

Her finder I links til andre relevante oplysninger på vores hjemmeside.

<https://docs.google.com/document/d/1nrKsbpJIKPEu1sDW1A6mdA8w2DNPC8s/edit?usp=sharing&oid=110816921567024892093&rtpof=true&sd=true> - Matrixmodel med relevant viden om metoder til arbejdet med overgange i børnehuset.

### Organiseringen og arbejdet med de yngste børnehalebørn

#### Overgang fra Vuggestue/dagplejer til børnehave

På Brahesminde arbejdes der meget med overgange for såvel de børn, der kommer fra vores egne vuggestuer og for de børn, der kommer fra en dagplejer. Vi bruger bl.a. tryghedscirklen, som omdrejningspunkt i kontakten til børn og forældre. De børn, der kommer fra vuggestuen til børnehaven har mulighed for at komme på besøg til aktiviteter eller frokost flere gange i tiden op til. Forældrene udefra inviteres til at komme på besøge også gerne flere gange med barnet.

### Teatertur for de yngste – - miniprojekt 2024

#### Personalets udviklingsfokus

Vi vil præsentere børnene på tværs af vuggestue og børnehave for en kulturel oplevelse. Vi tager ud for at opleve et interaktivt teaterstykke for de mindste børn. Vi er nysgerrige på, hvad børnene får ud af det. Vil vi se "store" hjælper små og "små spejler sig i de "store"?

#### Miniprojektets fokus

Fællesskabende oplevelser for at gøre overgangen nemmere. Det at vi har grint sammen, kørt i bus sammen og set et teaterstykke væk fra børnehuset giver en oplevelse af fælles 3..

### *Projektdeltagere*

Deltagere i projektet er de 4 ældste vuggestuebørn, de 4 yngste børnehavebørn og medarbejdere fra begge afdelinger. således arbejdes der i overgange for at gøre denne så tryk som muligt når barnet starter i bh.

### *Læringsblomstens temaer og mål – Børneperspektiver*

Kulturelle udtryksformer

Børnene får en oplevelse, hvor de kommer ud af de faste rammer i vuggestuen/børnehaven sammen med de voksne.

Det er et interaktivt teaterstykke, hvor børnene får brudt nogle grænser og kommer ud af deres komfortzone. Vi oplevede, at nogle børn var lidt generte og tilbageholdende til at starte med men endte med at deltage aktivt i stykket.

### *Læringsblomstens pædagogiske grundlag, temaer og mål – Professionelt perspektiv*

Vi forventer at se, at børnene gribes af stemningen, nogle børn vil tage imod og klare sig flot igennem, andre kan overraske. Det, at være i en anden arena end den daglige, kan være medvirkende til at lære at stå på egne ben.

### *Sammenhæng mellem læringsmiljøet og børnenes trivsel, læring, udvikling og dannelse*

Vi forbereder børnene til den kommende tur og hvad vil det sige, at være i teater m.m.

Der bestilles billetter til forestillingen og bussen bookes.

Vi annoncerer det i vore ugebrev, så forældrene kan følge med.

Vi afsætter personale til at kunne tage afsted

Trivsel og læring skal komme til syne via fællesskabet. Vort fokus vil være på det sociale; hvem sidder ved siden af hvem i bussen, hvad fanger børnenes interesse i historien, hvad tør børnene og hvad viser de os i deres ageren? Glæde, kedsomhed eller klar til at bryde grænser. Vi deler billeder på vores Facebookside med små fortællinger om oplevelsen.

### *Evaluering*

#### *Refleksion over praksis*

Dette projekt synliggør vore samarbejdsflader mellem vuggestue og børnehave og viser, hvor vigtigt, det er at der tages hånd om de nye små børn, der starter BH. Vi er ekstra opmærksomme på børnene mens de stadig går i vuggen og der er særligt fokus på, når de lige starter i BH. det gælder også børn, der kommer fra dagplejen.

Vores forståelse er at der skal være kontinuitet og der afsættes personale- ressourcer, for netop at kunne agere mere nærværende omkring de nye små. (minimumsnormering)

Det er vigtigt, at have forståelsen for, at det velkendte - snart skiftes ud med et nyt kapitel i BH.

Selve busturen i sig selv var også en større begivenhed for børnene, end vi lige havde tilskrevet betydning, så det er der kommet mange snakke ud af.

#### *Opfølgning*

Der blev snakket længe om turen i mange dage efter. Børnene virkede glade for arrangementet.

Især bh-børnene kunne fortælle de andre voksne hjemme om deres oplevelser. Det at komme ud og opleve kultur på en sådan måde, at den var håndterbar for børnene, qua at de selv blev inddraget i historien på interaktions vis.

For nogle af vuggestuebørnene var selve busturen og nærværet med de voksne det vigtigste I BH fik nogle børn gang i udklædningstøjet herhjemme for at lave egne teaterforestillinger.

Vi vil holde ekstra øje og melde os på andre ture, med teater eller musik.

Det er enormt givende for fællesskabet, med fællesoplevelser, hvor sanser bliver berørt.

### *Videndeling*

Vi vil slå os sammen med Horne og få del af disse oplevelser - give et praj, når vi får nys om noget kulturelt, der er på vej. I det tilfælde, at børnene kommer fra vores egen vugge til BH, er der en masse videndeling mellem personaler, der kommer i spil og det letter arbejdet - også if. til forældrene.

### *Øvrige tanker og forståelser*

Kultur er vigtigt, hvadenten det er teater eller musik - der findes et fantastisk tilbud i maj, hvor man kan komme ind til Odense Koncerthus og høre symfoniorkesteret med deres mange instrumenter.

Det kunne være skønt at have vor egen kulturelle rygsæk, ligesom skolerne.

”Det skal også fremgå af den pædagogiske læreplan, hvordan der i børnenes sidste år i dagtilbuddet tilrettelægges et pædagogisk læringsmiljø, der skaber sammenhæng til børnehaveklassen.”

*Den styrkede pædagogiske læreplan, Rammer og indhold, s. 27*

Her finder I links til andre relevante oplysninger på vores hjemmeside.

<http://klartillaering.dk/> om de 7 kompetencer.

Her kommer et miniprojekt omkring vores overgang fra Børnehave til skole/FSFO.

### **Klar til læring - 2023**

#### *Personalets udviklingsfokus*

Vi har videreudviklet det pædagogiske grundlag for FSFO. Vi har gennem nogle år afprøvet hvordan vi skaber det bedste afsæt, når børnene er på vej til et nyt kapitel i skolen. De sidste 2 år har 1 BH medarbejder fulgt gruppen i børnehaven det sidste år og har taget dem med på FSFO 1.april og guidet dem på plads. Så er der een, som de kender og alt er ikke helt nyt.

I løbet af det sidste år i børnehaven og især foråret med Forårs-SFO'en, arbejder vi med skolerelaterede opgaver. Børnene er topmotiverede og vil gerne deltage. Det virker som, jo mere jo bedre, men det medfører også en stigning af krav. De seks læreplanstemaer følger med på FSFO og på sigt ligger de også tæt op ad indholdet i børnehaveklassen. Børnefællesskabet er en god grobund for, at de fortsat kan få nye positive erfaringer og dermed mod på nye udfordringer.

Børnene er nu fast med til morgensamling 2 x om ugen og får dermed deres gang på skolen. De besøger børnehaveklassen og børnehaveklasselederen besøger dem. Der er stadig stor vægt på leg, og det ses bl.a. i bevægelse/idræt, fx Hoppeline. Der er sprog på skemaet, ”Hop om bord i lyd og ord” og matematik hvor vi leger med tal. Vi øver turtagninger både ved spil, fortælling og ved praktiske dukseting.

#### *Miniprojektets fokus*

I det sidste år inden overgangen fylder vi godt på med mere skolerelaterede ting, at skrive sit navn, at klippe, at tælle, sortere osv. Børnene glæder sig til det og er dybt optagede af det. Hvis nye børn skal starte hos os, sørger vi for at invitere dem ind flere gange. Det gælder også inden 1. april. Vi har en afslutningstur for skolestarterne, hvor vi også kontakter de nye børn. Turen går til Naturama og er en ryste sammentur mellem Svanninge og Horne. Gruppen ved, at de hører sammen og dermed opstår fællesskabet.

Der bliver mere og mere fokus på skole og vi har brug for, at forældrene klædes på. De indbydes til forældremøde, hvor vi introducerer "De 7 kompetencer" og lader dialogen fylde omkring dette punkt.

På selve Forårs SFO'en skrues yderligere på knapperne og børnene får en fornemmelse af, at gå i skole. De er også på besøg i børnehaveklassen.

Det betyder at vi i overgangen fra Dagtilbud til Forårs SFO til 0.kl. har fokus på:

- Leg er fundamentet for fællesskabet
- af de 7 kompetencer (robusthed- vedholdenhed behovsudsættelse - automatisering - selvregulering og nysgerrighed)
- tryghed og genkendelighed
- børneperspektiv /voksenperspektiv
- Udvikling af fællesskab og børnekultur
- Forældresamarbejde
- Skolesamarbejde –
- Videndeling fra Dagtilbud-SFO-0.kl

Læs mere om vores læringsgrundlag "[de 7 kompetencer](#)"

Vi har erfaret at det er godt givet ud, at pædagogen fra FSFO fortsat følger børnene den første tid efter sommerferien, hvis det er muligt.

#### *Projektdeltagere*

Primærpædagoger fra børnehaven og gruppen med kommende skolebørn samt ansvarshavende FSFOpædagog og Børnehaveklasseleder fra skolen.

#### *Læringsblomstens temaer og mål – Børneperspektiver*

Jeg er sammen med mine venner, som jeg kender de fleste af fra børnehaven. Jeg er så klar!

Børnene udfolder, udforsker og gør sig erfaringer med hinanden i kendte og trygge rammer og bliver klar til at lære den nye spændende hverdag at kende. De møder ind til deres garderobe på SFO'en, hvor der er gjort klar med flag i garderoben. Her er et visuelt "skema" som gennemgås, så børnene kan se strukturen for dagen.

Vi har udover de faste ting på programmet også et emne, der hedder kendskab til skolens lokaler; hjemkundskab, musik, bibliotek osv. Nogle børn har set det før i kraft af ældre søskende, men nu er det pludselig "min tur". Når de andre SFObørn kommer fra skole, er det også en spændende verden, for de fleste husker hinanden og der er gensynsglæde. Der blev også nye voksne at møde, men de var heller ikke fremmede, da de igennem årene også har deres gang mindst 1 time om ugen, hvor de passer børnene, så dem kendte de kommende skolebørn også.

Det er en ny verden, som børnene er interesserede i og synes det er sjovt at være og at lære i. Så er der selvfølgelig legepladsen, hvor der nu ikke længere er et hegn. De bliver introduceret for de usynlige grænser. Og endelig er der besøg i børnehaveklassen. Barnet oplever, at tingene hænger sammen og får mulighed for at kunne noget, det ikke kunne før. Barnet får erfaringer med strukturen, ukendte grænser i de fysiske omgivelser og med kollektive beskeder. Opfordring til forældrene: Tæt forældrekontakt - jo mere vi ved - jo bedre kan vi gøre det.

#### *Læringsblomstens pædagogiske grundlag, temaer og mål – Professionelt perspektiv*

Overlevering fra BH til skole er en selvfølge i en Landsbyordning, som Brahesminde. Vi er tæt på hinanden. Det er let, at skabe sammenhæng mellem BH - SFO-Skole, for børn og forældre. Vi forventer at børnene lærer, at der er forskel på BH og FSFO.

Vi laver sparring/overlevering fra børnehaven til skole – og gennemgår Skoleparathedundersøgelse.

Forældrene inddrages gennem forældremøder, hvor ønsket lyder, at der skal gives mange praktiske oplysninger. Nogle børn, som der er arbejdet med i BH, får støttetimer allerede ved opstart af FSFO. Støtten er allerede på plads, inden 1.april

## Evaluering af Miniprojektet

### *Refleksion over praksis*

Nogle børn vil være klar til bare at springe ud i det, mens andre vil være mere forsigtige - Det kræver relation og kendskab til børnene at vide, hvor der skal sættes ind henne. Derfor er det, at bruge 1 BH personale gennem 1 helt år givet godt ud. I Svanninge var gruppen så lille at det ikke gav mening at følge dem videre efter sommerferien. Denne gruppe deltog dog i adskillige flere samlæste timer med den daværende 0-kl., til stor glæde for alle parter. I Horne var gruppen noget større, så her kunne man lave lidt mere samarbejde i starten. Børn og forældre gav udtryk for, at de var glade og tilfredse.

### *Sammenhæng mellem læringsmiljøet og børnenes trivsel, læring, udvikling og dannelse*

Det, at børnene kender, deres omgivelser og har relationer til de voksne og til hinanden oplever vi som en absolut fordel og sammenhængen gør det er allerede trygt og genkendeligt fra start af. Vi ser at børnene vokser med opgaven og trives.

Vi har fokus på, at der er kommet nye børn til, fra andre skoler for det har også indvirkning på gruppedynamikken og dermed fællesskabet.

Strukturen i dette læringsmiljø er strammere på Forårs SFO end i børnehaven. Men der er fortsat masser af leg i fokus. Både leg/aktiviteter som den voksne faciliterer men også deltager i. Vores positioneringsrolle er også her i spil.

### *Opfølgning*

Gennem forskellige aktiviteter, har vi haft fokus på fællesskabet. Det store og det lille. Vi har fået kendskab til gruppen og lært de enkelte børn at kende samt deres styrker men har også få øje på de børn, der skal have en nærmere guidning.

### *Videndeling*

Vi har klædt SFO personalet, som tager over om eftermiddagen, godt på og vi er aldrig langt væk. Det er det, man kan i en Landsbyordning. En vigtig viden som også deles med Børnehaveklasselederen.

### *Øvrige tanker og forståelser*

Skolen har ligeledes kendskab til de 7 kompetencer, hvilket giver os et fælles sprog.

## Øvrige krav til indholdet i den pædagogiske læreplan

### *Inddragelse af lokalsamfundet*

”Det skal fremgå af den pædagogiske læreplan, hvordan dagtilbuddet inddrager lokalsamfundet i arbejdet med etablering af pædagogiske læringsmiljøer for børn.”

### *Den styrkede pædagogiske læreplan, Rammer og indhold, s. 29*

Vi arbejder hele tiden med *Inddragelse af lokalsamfundet*. Efterhånden som vi arbejder med dette i praksis, indsætter vi herunder Miniprojektbeskrivelser og Praksisfortællinger, der viser, hvordan vi inddrager lokalsamfundet i arbejdet med at skabe trygge og udviklende læringsmiljøer for børnene.

## Morgenbord i skolegård og børnehusene 2023

### *Personalets udviklingsfokus*

Vi rækker ud til lokalmiljøet og inviterer til morgenkaffe og rundstykker på 1. skoledag for hele byen, på begge matrikler. Vi samarbejder med købmand, bager, støtteforening, idrætsforening og lokalråd. De snakke vi får fører nogle gange til andre samarbejdsflader. I Horne har man kørt det i flere år men i Svanninge var det i 2023 første gang.

### Miniprojektets fokus

Det er et fællesskabsprojekt, hvor vi er sammen om, at sætte fokus på Brahesminde, som samlingspunkt og fortælle udadtil, at vi er her og det er betydningsfuldt, at være en del af byen.

### Projektdeltagere

Deltagerne er alle børn og voksne på Brahesminde, foreninger, lokale borgere, som ikke nødvendigvis har det gang på skolen, men de skal være så velkomne.

### Læringsblomstens temaer og mål – Børneperspektiver

Børnene får den erfaring at opleve sig selv som en del af et stort fællesskab. Far og mor giver sig tid, til at drikke en kop kaffe og få et rundstykke inden de skal på arbejde, det plejer de jo ikke. Det er en anderledes dag, og det mærker børnene også.

### Læringsblomstens pædagogiske grundlag, temaer og mål – Professionelt perspektiv

Som pædagogisk medarbejder møder vi bl.a. forældrene eller de andre frivillige på en anden måde end den sædvanlige og det er givende. Vi ser på børnene at de også ved, at det er en anderledes dag. Far har måske lige tre minutter ekstra, til at sige farvel og alt overskyggende er den ro der er her ved afleveringen.

### Evaluering af Miniprojektet

#### Refleksion over praksis

Det er en fornøjelse, at se så mange mennesker komme. Nogle har slet ikke opdaget det fandt sted, så vi må nok gøre bedre reklame næste år. Fantastisk at kunne bede om hjælp, da det kan være svært at stå med alene, og straks melder der sig en god håndfuld pensionister, til at stå tidligt op den morgen for at komme og hjælpe med at smøre rundstykker og brygge kaffe.

Nogle børn og forældre i børnehusene kom først efter det hele var overstået, men der var da lidt kaffe på kanden endnu. Også her skal det annonceres bedre fremover.

### Sammenhæng mellem læringsmiljøet og børnenes trivsel, læring, udvikling og dannelse

Det, at der sker noget, der ikke plejer, gør at nok mest de ældste børn er opmærksomme på at alt ikke er som de er vant til. Men de mindste børn bliver jo også ældre, så deres tid skal også nok komme. I Svanninge har idrætsforeningen netop rakt ud og inviteret hele Brahesminde Svanninge til at slå katten af tøndden den 9. februar 2024.

I Horne har vi traditionen tro en markedsdag i maj, hvor Lokalområdet også inviteres ind og her kommer også foreninger, og de skulle gerne blive flere. Jo flere af disse små events, vi kan invitere ind til jo bedre.

Vi har også fået en læseven ind i børnehus Horne, som kommer 1 gang om ugen og læser og hygger med børnene, sådan en læseven ville vi også gerne have i Svanninge. Det kunne også være en gå-ven til at have med på tur. Det vil vi arbejde videre også på. Børnene får nogle gode snakke om alt mellem himmel og jord.

### Opfølgning

Vi vil efterlyse flere læsevenner eller gå-venner i vore lokalnyt/landsavis. Og eller fortsætte med at invitere ind.

### Videndeling

Vi deler vores viden og værktøjer mellem vore afdelinger i Svanninge og Horne, på personalemøder og på Brahesminde-møder.

### Arbejdet med det fysiske, psykiske og æstetiske børnemiljø

"Arbejdet med det fysiske, psykiske og æstetiske børnemiljø i dagtilbuddet skal integreres i det pædagogiske arbejde med etablering af pædagogiske læringsmiljøer.

Børnemiljøet skal vurderes i et børneperspektiv, og børns oplevelser af børnemiljøet skal inddrages under hensyntagen til børnenes alder og modenhed."

*Den styrkede pædagogiske læreplan, Rammer og indhold, s. 30*

Vi har hele tiden fokus på *Arbejdet med det fysiske, psykiske og æstetiske børnemiljø*. Efterhånden som vi arbejder med dette i praksis, indsætter vi herunder Miniprojektbeskrivelser og Praksisfortællinger, der viser, hvordan vi inddrager børnenes oplevelser og perspektiver, når vi løbende vurderer og udvikler kvaliteten af børnemiljøet, som en del af arbejdet med at skabe trygge og udviklende læringsmiljøer.

### Børnemusikforløb i vuggestuen 2024

#### Personalets udviklingsfokus

Musik i vuggestuen. Hvordan vækker vi børnenes interesse og hvad gør den for fællesskabet?!

Vi er nysgerrige på om alle kan være med i dette fællesskab, eller om der er behov for at justere nogle elementer for at tilgodese børnenes engagement? Kan vi måske selv blive i stand til at køre en tilsvarende aktivitet med vores vuggestuer?!

#### Miniprojektets fokus

Udtryksformer, sang, musik, bevægelse, kultur.

Svanninge vuggestue: Et musikforløb med Christina fra musikskolen. Christina kommer i vuggestuen 8 gange og laver sang, musik og rytmik med de mindste børn.

Horne: Efter vi har afsluttet et musikforløb med musikpædagogen Cecilie, følte vi stor lyst til at fortsætte på egen hånd, da vi efter endt forløb havde fået udvidet vores kompetencer til selv at kunne fortsætte.

#### Projektdeltagere

Svanninge: 3 voksne samt 8 børn fra vuggestuen.

Horne: 4 voksne samt 8 børn fra vuggestuen.

#### Læringsblomstens temaer og mål – Børneperspektiver

Fælles: Vi ser koncentration - alle børn er meget optagede af aktiviteten. Glæde - børnene viser tydeligt glæde og begejstring ved aktiviteten.

Fællesskab i højsædet - børnene er sammen om aktiviteten og interagerer med hinanden

Barnet oplever glæden ved genkendelighed, fx. de samme sange med fagter, instrumenter og rekvisitter. Læringen er at mestre, både det at kunne sidde i ro og ligeså at være i bevægelse. Barnet ser at både de voksne og de andre børn er deltagende.

#### Læringsblomstens temaer og mål – Professionelt perspektiv

Fælles: Vi har haft overvejelser omkring hvilket miljø vi ønsker at skabe for børnene. Ved dette musikforløb ønsker vi at udvikle børnenes sproglige kompetencer, motoriske kompetencer, fællesskab, deres glæde ved sang og musik.

Vi skaber et miljø, hvor glæden ved fællesskabet er i fokus, da alle deltager i aktiviteten. Der er et miljø omkring aktiviteten, hvor børnene bliver præsenteret for mange nye ord og begreber støttet op visuelt af forskellige ting som billeder, dyr, bamser og andre genstande. Der skabes et miljø, hvor børnene øver sig i turtagning.

Her er især fokus på sprog og kommunikation samt krop, sanser og bevægelse

### Evaluering af Miniprojektet Refleksion over praksis

Horne: Efter vi har afsluttet et musikforløb med musikpædagogen Cecilie/Kristina, følte vi stor lyst til at fortsætte på egen hånd, da vi efter endt forløb havde fået udvidet vores kompetencer til selv at kunne fortsætte.

Vi laver strukturen, som om Cecilie/Kristina stadig var der. Vi samles altid i samme rum, dog ryddet for alt andet legetøj for at skabe struktur. Sidder på samme måde i en rundkreds, synger genkendelige sange, hvor vi inddrager instrumenter og bevægelser. Det er altid den samme voksen som står for forløbet, de andre sidder i rundkredsen blandt børnene, hvor de deltager aktivt. Musik-aktiviteten er tilpasset børnenes alder og kunnen.

#### Sammenhæng mellem læringsmiljøet og børnenes trivsel, læring, udvikling og dannelse

Vi kan se, at børnene glæder sig til musik. De viser stor glæde, når Cecilie/Christina kommer med deres kuffert. Børnene viser stor evne til koncentration i lang tid, deres alder taget i betragtning. De kan huske sangene/aktiviteterne fra gang til gang og ved, hvad der skal ske. Genkendelighed og gentagelse er vigtigt for børn i denne aldersgruppe. De ældste børn i vuggestuen deltager mere og mere aktivt og byder ind, når Christina stiller spørgsmål til dem.

#### Opfølgning

Det er en dejlig vinteraktivitet, som foregår indendørs og den kan udvides alt efter, hvad der rør sig i børnegruppen og vi er opmærksomme på aldersspredningen, men vil fortsat arbejde med dette tema, fordi børnene er optagede af det

#### Videndeling

Vi deler vore erfaringer med søster afdelingen på Brahesminde og udveksler erfaringer med hinanden.

#### Øvrige tanker og forståelse

Musik er kultur og den skal formidles også til de yngste børn. De tager den så med sig videre, når de starter børnehaven.





## De seks læreplanstemaer

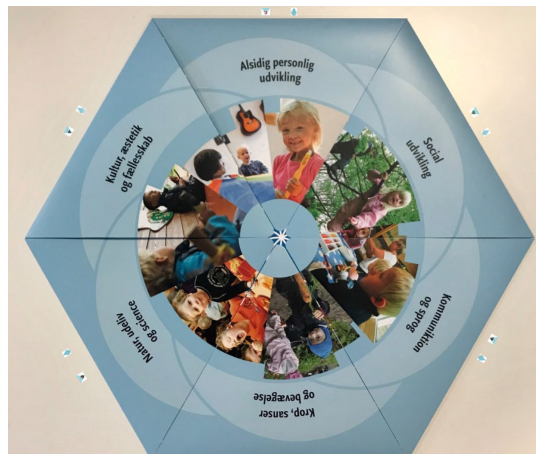
”Den pædagogiske læreplan skal udarbejdes med udgangspunkt i seks læreplanstemaer samt mål for sammenhængen mellem læringsmiljøet og børns læring.

Det skal fremgå af den pædagogiske læreplan, hvordan det pædagogiske læringsmiljø understøtter børns brede læring inden for og på tværs af de seks læreplanstemaer.”

*Den styrkede pædagogiske læreplan, Rammer og indhold, s. 32*

Som tidligere beskrevet, har vi i Faaborg-Midtfyn kommune udviklet et værktøj - *Læringsblomsten*, som hjælper os med at holde styr på de lovfastsatte temaer og mål i den pædagogiske læreplan, når vi planlægger vores hverdag med børnene og reflekterer over sammenhængen mellem de pædagogiske læringsmiljøer vi skaber og børnenes læring.

Her kan du få en præsentation af [Læringsblomsten](#)



På de følgende sider folder vi læringsblomsten ud, idet vi gennemgår læreplanens 6 indholdstemaer og de 12 mål. Under hvert tema finder du eksempler på, hvad der kendetegner de læringsmiljøer, som personalet stræber efter at skabe, samt hvad børnene skal have mulighed for at opleve i deres hverdag sammen med kammerater og personale.

I afsnittet om evalueringskultur, kan I læse mere om, hvordan vi evaluerer vores pædagogiske praksis og følger op, så vores læringsmiljøer bedst muligt understøtter børnenes brede læring inden for og på tværs af de seks læreplanstemaer.



### Alsidig personlig udvikling

”Alsidig personlig udvikling drejer sig om den stadige udvidelse af barnets erfaringsverden og deltagelsesmuligheder. Det forudsætter engagement, livsduelighed, gåpåmod og kompetencer til deltagelse.”

*Den styrkede pædagogiske læreplan, Rammer og indhold, s. 36-37*

#### Pædagogiske mål for læreplanstemaet:

1. Det pædagogiske læringsmiljø skal understøtte, at alle børn udfolder, udforsker og erfarer sig selv og hinanden på både kendte og nye måder og får tillid til egne potentialer. Dette skal ske på tværs af blandt andet alder, køn samt social og kulturel baggrund.
2. Det pædagogiske læringsmiljø skal understøtte samspil og tilknytning mellem børn og det pædagogiske personale og børn imellem. Det skal være præget af omsorg, tryghed og nysgerrighed, så alle børn udvikler engagement, livsduelighed, gåpåmod og kompetencer til deltagelse i fællesskaber. Dette gælder også i situationer, der kræver fordybelse, vedholdenhed og prioritering.

Her kan I se nogle pejlemærker for, hvordan vi arbejder med vores pædagogiske læringsmiljø, så det tager udgangspunkt i det fælles pædagogiske grundlag og understøtter de to pædagogiske mål for temaet *Alsidig personlig udvikling*, i samspil med de øvrige læreplanstemaer.

#### *Som pædagogiske medarbejdere skaber vi miljøer*

- der er præget af omsorg og tryghed samt appellerer til nysgerrighed
- der understøtter samspil og tilknytning mellem børn og det pædagogiske personale samt børn imellem
- hvor alle udfolder, udforsker og erfarer sig selv og hinanden gennem leg og aktiviteter – på tværs af alder, køn, social og kulturel baggrund

#### *Børnene i vores dagtilbud skal opleve*

- at have mod på livet samt erfaringer med sociale positioner og demokratiske processer
- at være nysgerrige og føle sig trygge i verden, så de kan holde fast, prioritere og fordybe sig med tillid til egne potentialer
- at kunne engagere sig samt lege og deltage i forskellige fællesskaber, hvor de kan få hjælp til at regulere deres følelser og håndtere både med- og modgang

Efterhånden som vi arbejder med temaets mål i praksis, indsætter vi herunder Miniprojektbeskrivelser og Praksisfortællinger, der viser, hvordan arbejder med børnenes brede læring med særligt fokus på deres alsidige personlige udvikling.

## Sprogindsats for to-sprogede børn - vinter 2023

### *Personalets udviklingsfokus*

Vi støtter børnene så de udvikler et sprog der bidrager til, at de kan begå sig i hverdagen og hverdagens rutiner, leg både på det personlige plan og i de sociale sammenhænge de indgår i.

### *Miniprojektets fokus*

Børnene deles op i mindre grupper, der på skift laver aktiviteter rettet mod sproglig udvikling og sociale relationer. Børnene indgår i grupper af 4-6 andre børn – både sprogsvage og sprogstærke børn med dansk som modersmål. Gruppernes aktiviteter spænder fra gåture i lokalmiljøet, til spil, leg og planlagte pædagogiske tiltag.

### *Projektdetagere*

Der er i alt 4-5 børn og 1 voksen, som går på 1.salen væk fra resten af gruppen, for at få den fornødne ro.

### *Læringsblomstens temaer og mål – Børneperspektiver*

Børnene viser, at de er glade ved aktiviteten. Hvornår er det min tur, spørges der?! Vi oplever de er nysgerrige og når man er i en mindre gruppe uden forstyrrelser, hvor man kan blive afledt, sker det heller ikke at man zapper videre men bliver og har mulighed for at fordybe sig. Her er sprog i fokus. Det lille fællesskab kan tages med videre på stuen eller på legepladsen, fordi man har oplevet, at være en del af noget, hvorfor det kan blive nemmere, at spørge om man må være med. Udover den personlige alsidige udvikling har sprog også stort fokus.

### *Læringsblomstens pædagogiske grundlag, temaer og mål – Professionelt perspektiv*

Alsidig personlig udvikling: At lære at lytte og gradvist få opbygget en følelse af mestring, når man er en del af en legegruppe og pludselig kan selv.

I arbejdet med børnene tages der udgangspunkt i:

- en fællesskabsforståelse
- den voksne, som sproglig rollemodel
- at der præsenteres et nuanceret sprog for børnene, der tager afsæt i dialog og forståelse for børnenes egne forudsætninger og kompetencer
- de sprogstrategier der udvælges og som for den enkelte gruppe giver mening (pt. *fortolk/udvid/gentag og hjælp barnet med at sætte ord på*)
- forskellige tilgange til sprogarbejde – ex. dialogisk læsning

### Afslutning af Praksiseksemplet

#### *Refleksion over praksis*

Vi ser at børnene leger på kryds og på tværs og der bruges mange ord. Det, at være i en mindre legegruppe uden forstyrrelser andre steder fra, giver et boost rent sprogmæssigt. Den voksne ned på gulvet, som deltager der sætter ord på og leger med. Andre gange er det den dialogiske læsning, hvor børnene inddrages. Det betyder for den enkelte, at han/hun kan se sig selv som en del af noget større og verden udvides.



### Social udvikling

”Social udvikling er udvikling af sociale handlemuligheder og deltagelsesformer og foregår i sociale fællesskaber, hvor børnene kan opleve at høre til, og hvor de kan gøre sig erfaringer med selv at øve indflydelse og med at værdsætte forskellighed.

Gennem relationer til andre udvikler børn empati og sociale relationer, og læringsmiljøet skal derfor understøtte børns opbygning af relationer til andre børn, til det pædagogiske personale, til lokal- og nærmiljøet, til aktiviteter, ting, legetøj m.m.”

*Den styrkede pædagogiske læreplan, Rammer og indhold, s. 38-39*

#### Pædagogiske mål for læreplanstemaet:

- Det pædagogiske læringsmiljø skal understøtte, at alle børn udvikler sprog, der bidrager til, at børnene kan forstå sig selv, hinanden og deres omverden.
- Det pædagogiske læringsmiljø skal understøtte, at alle børn opnår erfaringer med at kommunikere og sprogliggøre tanker, behov og ideer, som børnene kan anvende i sociale fællesskaber.

Her kan I se nogle pejlemærker for, hvordan vi arbejder med vores pædagogiske læringsmiljø, så det tager udgangspunkt i det fælles pædagogiske grundlag og understøtter de to pædagogiske mål for temaet *Social udvikling*, i samspil med de øvrige læreplanstemaer.

#### *Som pædagogiske medarbejdere skaber vi miljøer*

- der er inspirerende, udfordrende og foranderlige samt præget af leg og demokratiske praksisser med nærværende, vidende og nysgerrige voksne
- hvor alle er aktive medspillere og udviklere af fællesskaber i empatisk samspil med andre børn og voksne - såvel i som uden for dagtilbuddet
- hvor børnenes egne perspektiver inddrages og mødes med anerkendelse og respekt, når forskelligheder indgår som værdifulde for fællesskabet

#### *Børnene i vores dagtilbud skal opleve*

- at blive mødt, respekteret og anerkendt, som dem de er i fællesskaber, hvor de kan udtrykke deres følelser og tanker og blive forstået
- at have gode venner og værdi i sig selv, når de deltager i fælles beslutninger og dannes i mødet med det, der er anderledes end dem selv

- at tage hensyn, eksperimentere, udforske, møde modstand og forskelligheder i trygge rammer sammen med gode kammerater og hjælpsomme voksne
- at være kendte i og trygge ved lokalmiljøet samt bekendt med forskellige kulturtilbud og muligheder i området

Efterhånden som vi arbejder med temaets mål i praksis, indsætter vi herunder Miniprojektbeskrivelser og Praksisfortællinger, der viser, hvordan arbejder med børnenes brede læring med særligt fokus på deres sociale udvikling.

### Legegrupper 2023-24

#### *Personalets udviklingsfokus*

Vores inddeling af børn og voksne, gør det muligt for os at etablere legegrupper med færre børn sammen, hvor fokus bl.a. kan være på fællesskab og sprog. Vi har mulighed for at inddele fx. de børn, så de også får ørenlyd og andre gange grupper med de mere højtråbende, til tider udadregerende børn

Vi er nysgerrige på om et forløb med fokus på (high) low arousal, har nogen synlig effekt på børnenes trivsel/adfærd før/under/efter legegruppe, om børnene i andre legesammenhænge kan relatere til/justere deres adfærd ift. det vi laver i legegruppen

#### *Miniprojektets fokus*

Med udgangspunkt i aktiviteter der understøtter (high) low arousal, og en rimelig fast ramme/struktur for legegruppen, skal vi lege og synge, sanser og bevæge os. Miniprojektet skal understøtte børnenes evne til at (selv)regulere følelser.

#### *Det pædagogiske læringsmiljø*

Jeg har samlet børnene i et rum for sig, så vi ikke bliver forstyrret af andre. Vi skal sammen lave en digital bog. Jeg har taget forskellige reklamer med, fundet bog, limstifter og sakse frem. Jeg forklarer børnene, hvordan de skal komme i gang, hjælper og guider dem gennem forløbet. De skal hver især udfylde to stykker karton, hvor de klipper ting ud fra reklamerne. Når det er gjort, skal de sættes i den digitale bog, og hver især skal selv indtale noget, der har relation til deres selvvalgte billeder.

#### *Projektdeltagere*

Ansvarspædagog og syv børn fra mellemgruppen deltager.

#### *Læringsblomstens temaer og mål – Børneperspektiver*

##### **Kommunikation og sprog**

Som barn oplever jeg, at jeg retter opmærksomheden hen mod et fælles 3. sammen med mine kammerater. Jeg gør mig erfaringer med at udforske en digital aktivitet og har mulighed for at sætte mit præg på den, både med hjælp fra den voksne og i fællesskab med kammeraterne. Jeg får mulighed for at øve mig i at stille spørgsmål, lytte, vente på tur.

##### *Alsidig personlig udvikling*

I det hele taget er jeg en del af et forløb, jeg ikke har prøvet før, og hvor der bliver stillet nogle krav til mig, men hvor der lige ved siden af, er en voksen som vil hjælpe og guide mig, hvis jeg er på usikker grund.

##### *Social udvikling*

Den enkelte oplever læring og føler sig som en del af et lille fællesskab.

*Læringsblomstens pædagogiske grundlag, temaer og mål – Professionelt perspektiv*

Når vi arbejder med et sådant forløb er det vigtigt at strukturen er på plads, derfor arbejder vi med den samme ramme for aktiviteter ved hver legegruppedag; velkomstsang - aktiviteter der ofte gentager sig over flere uger – og selvfølgelig afslutning med afslapning og stille musik og evt. massage

Børnene får mulighed for at øve - at vente på tur - at tage hensyn til hinanden - at lytte til hinanden -at lytte til "mig selv" - at hjælpe hinanden – og at sætte ord på følelser.

Legegruppen foregår en gang ugentligt, hver tirsdag og vi sidder i rummet på 1. sal. Legegruppen løber hen over forår 2023 og resten af året.

Miniprojektet her er en igangværende proces, som er under udarbejdelse af evaluering.

Evaluering af Miniprojektet

*Refleksion over praksis*

*Sammenhæng mellem læringsmiljøet og børnenes trivsel, læring, udvikling og dannelse*

*Opfølgning*

*Videndeling*

*Øvrige tanker og forståelser*



**Kommunikation og sprog**

"Børns kommunikation og sprog tilegnes og udvikles i nære relationer med barnets forældre, i fællesskaber med andre børn og sammen med det pædagogiske personale.

Det centrale for børns sprogtilegnelse er, at læringsmiljøet understøtter børns kommunikative og sproglige interaktioner med det pædagogiske personale. Det er ligeledes centralt, at det pædagogiske personale er bevidst om, at de fungerer som sproglige rollemodeller for børnene, og at børnene guides til at indgå i fællesskaber med andre børn."

*Den styrkede pædagogiske læreplan, Rammer og indhold, s. 40-41*

**Pædagogiske mål for læreplanstemaet:**

1. Det pædagogiske læringsmiljø skal understøtte, at alle børn udvikler sprog, der bidrager til, at børnene kan forstå sig selv, hinanden og deres omverden.

2. Det pædagogiske læringsmiljø skal understøtte, at alle børn opnår erfaringer med at kommunikere og sprogliggøre tanker, behov og ideer, som børnene kan anvende i sociale fællesskaber.

Her kan I se nogle pejlemærker for, hvordan vi arbejder med vores pædagogiske læringsmiljø, så det tager udgangspunkt i det fælles pædagogiske grundlag og understøtter de to pædagogiske mål for temaet *Kommunikation og sprog*, i samspil med de øvrige læreplanstemaer.

#### *Som pædagogiske medarbejdere skaber vi miljøer*

- hvor voksne anvender et nuanceret og nærværende sprog samt sikrer alles mulighed for at indgå i sproglige samspil og dialoger på tværs af alder, køn, modersmål og social baggrund
- hvor alle har adgang til såvel analoge som digitale bøger, spil og skriveredskaber, som kan anvendes med og uden voksnes hjælp
- hvor de fysiske rammer giver plads til samtaler af høj kvalitet i leg, rutiner og planlagte aktiviteter, og voksne sikrer alle lige deltagelsesmuligheder ved at gå bagved, ved siden af eller foran i samvær og aktiviteter

#### *Børnene i vores dagtilbud skal opleve*

- positive, nærværende voksne og kammerater, der justerer deres opmærksomhed i forhold til dem og kammeraterne, mens de øver sig i at spørge, lytte og tilbyde relevante svar til hinanden
- erfaringer med at sprogliggøre deres tanker og behov og at være inddraget i det sociale samvær, så de opbygger stærke relationer på tværs af alder, køn, modersmål og social baggrund
- at både kroppen, talen og skriftsproget er i brug, når vi udforsker vores ideer, relationer og fælles omverden

Efterhånden som vi arbejder med temaets mål i praksis, indsætter vi herunder Miniprojektbeskrivelser og Praksisfortællinger, der viser, hvordan vi arbejder med børnenes brede læring med særligt fokus på deres kommunikation og sprog.

### De tre Bukke Bruse – Børnekultur 2023

#### *Indledning*

#### *Hændelse/handlingsforløb*

Når vi spiser i vuggestuen, læser vi næsten altid en bog. Børnene er meget glade for at høre "De tre bukkebruse." De kan godt lide gentagelserne i bogen og med tiden er der opstået en kultur mellem børnene, hvor de venter på at trolden siger "Hvem er det der tramper på min bro?" hvorefter alle børnene kigger rundt på hinanden og griner begejstret. Her er rigtig meget sprog involveret.

Vi skaber et miljø, hvor der er en genkendelig struktur. Vi samles omkring bordet for at spise, og vi læser en bog under måltidet. Vi introducerer jævnligt nye bøger for børnene men vender også tilbage til de gamle kendinge igen og igen.

Vi skaber et miljø, hvor børnene oplever fællesskab, fordi de samles om noget, hvor de både er tilskuere, men også aktive deltagere.

### *Det pædagogiske læringsmiljø*

Vi skaber et miljø, hvor der er en genkendelig struktur. Vi samles omkring bordet for at spise, og vi læser en bog under måltidet. Vi introducerer jævnligt nye bøger for børnene men vender også tilbage til de gamle kendinger igen og igen.

### *Den voksnes perspektiv*

Vi skaber et miljø, hvor børnene oplever fællesskab, fordi de samles om noget, hvor de både er tilskuere, men også aktive deltagere. Vi er nysgerrige på, at få børnenes sprog mere på banen når de har nissen med hjem.

Hvordan vil det visuelle støtte barnets fortælling og hvordan stiller vi spørgsmål til barnet?!

### *Som barn oplever jeg*

Børnene oplever sig som en vigtig del af fællesskabet. Der er en forventning og en indforståethed mellem børnene. Alle venter bare på stikordet og kigger spændt rundt på de andre børn. De små børn lærer det af de større børn og på den måde fortsætter det, selvom børnegruppen bliver skiftet ud.

### *Læringsblomstens temaer og mål*

*Kommunikation og sprog.* - Højtlesning og formidling i fællesskabet sker ved sådanne aktiviteter

*Social udvikling* - Børnene sidder rundt om bordet og holder øjenkontakt med hinanden, griner og hujer sammen i dette fællesskab

*Kultur, æstetik og fællesskab* - Nogle bøger kommer fra vores kulturarv, som fx Bukke Bruse historien, børnene møder den tit, af forskellige fortællere med forskellige remedier. Det er med til at styrke fællesskabet i børnegruppen og de oplever det også når der sker skift, som fra vuggen til BH. Oplevelse af fællesskab og samvær omkring en aktivitet. Børnene får fælles oplevelser.

### *Analyse og fortolkning*

Meget kan gøres levende via fortællerens mimik og stemmeføring, nu har vi også fået fysisk bukke bruse dukker og bro, så vi også kan understøtte visuelt - hvilket især vore to-sprogsbørn kan have glæde af.

Vi oplever, at børnene efterspørger "De tre bukkebruse". Når vi tager bogen ned fra hylden, er der stor begejstring. De kan godt lide gentagelserne og især den fælles forståelse de har omkring deres rolle i historien (at alle griner sammen ved en bestemt passage i bogen). Netop denne bog har været en favorit i vuggestuen gennem flere år og vil fortsætte med at være det, da det er en børnekultur, der bliver ved med at gå i arv.

### *Videndeling*

Vi fortæller om sprog og sprogstrategier på forældremøder for at inddrage forældrene i dette samt at vise små stykker af video, for at beskrive fx dialogisk læsning.





### Krop, sanser og bevægelse

”Børn er i verden gennem kroppen, og når de støttes i at bruge, udfordre, eksperimentere, mærke og passe på kroppen – gennem ro og bevægelse – lægges grundlaget for fysisk og psykisk trivsel.

Kroppen er et stort og sammensat sansesystem, som udgør fundamentet for erfaring, viden, følelsesmæssige og sociale processer, ligesom al kommunikation og relationsdannelse udgår fra kroppen”.

*Den styrkede pædagogiske læreplan, Rammer og indhold, s. 42-43*

#### Pædagogiske mål for læreplanstemaet:

1. Det pædagogiske læringsmiljø skal understøtte, at alle børn udforsker og eksperimenterer med mange forskellige måder at bruge kroppen på.
2. Det pædagogiske læringsmiljø skal understøtte, at alle børn oplever krops- og bevægelsesglæde både i ro og i aktivitet, så børnene bliver fortrolige med deres krop, herunder kropslige fornemmelser, kroppens funktioner, sanser og forskellige former for bevægelse.

Her kan I se nogle pejlemærker for, hvordan vi arbejder med vores pædagogiske læringsmiljø, så det tager udgangspunkt i det fælles pædagogiske grundlag og understøtter de to pædagogiske mål for temaet *Krop, sanser og bevægelse*, i samspil med de øvrige læreplanstemaer.

#### *Som pædagogiske medarbejdere skaber vi miljøer*

- med plads til kropslig udfoldelse og mangfoldighed, hvor børnenes behov og initiativer følges og kropslig sundhed understøttes
- hvor der udvises glæde ved bevægelse, og voksne muliggør kropslig udfoldelse ude som inde samt sikrer plads til både store armbevægelser og ro til fordybelse
- hvor alle sanser påskønnes og udfordres, så børnene får erfaringer med kropslige fornemmelser og følelser gennem leg, rutiner og aktiviteter

#### *Børnene i vores dagtilbud skal opleve*

- at mestre overgange mellem ro og bevægelse og nyde begge dele
- at tage initiativer til leg og eksperimenter med krop og sanser samt have tillid til og glæde ved bevægelse og sansede indtryk
- at kende til og forstå deres krops funktioner og behov samt reagere hensigtsmæssigt på sanseindtryk og kroppens signaler

Efterhånden som vi arbejder med temaets mål i praksis, indsætter vi herunder Miniprojektbeskrivelser og Praksisfortællinger, der viser, hvordan arbejder med børnenes brede læring med særligt fokus på deres kroppe, sanser og bevægelse.

## Leg og Bevægelse – en praksisfortælling -2023

### *Indledning – begyndelse*

Temaet er Krop og bevægelse - Horne Vuggestue er vokset og vi er nu 12 børn i alderen 10.mdr- 2,10år. En gang om ugen laver vi Leg og bevægelse i salen, til stor glæde for børnene og såmænd også de voksne.

### *Projektdetagere*

Alle børn i vuggestuen, samt 4 voksne deltager og videreudvikler løbende med nye input.

### *Hændelse– handlingsforløb*

I vores gymnastiksal er der masser af plads. Vi laver en bane med rutsjebane, balancebomme, trædepuder, snurretop o.l. En særlig god leg er tørklæde-gemme, hvor hvert barn får et tyl-tørklæde, som de kaster og griber. Der bliver grinet og hujet. Vi laver mange gentagelser. Vi formidler til forældrene på ugeplanen hver uge. Der skal være genkendelighed og forudsigelighed for børnene.

### *Afslutning*

Legene er for Vuggestuen. Det betyder at alle børn -uanset alder eller udviklingstrin - kan deltage og efterhånden som de bliver trygge og kender banens opbygning kan de selv tage over. Som f.eks. at tage turen ned ad rutsjebanen alene! Det giver dem en oplevelse af mestring og tillid til egne evner.

## Analyse og fortolkning

### Hvad er barneperspektivet i fortællingen?

*Barnet oplever sansestimuli for bedre at kunne mærke sin krop. Barnet oplever succes. Barnet mærker sine grænser. Barnet oplever fællesskab omkring fælles 3. Den voksne er tæt på og guider og støtter den enkelte og gruppen.*

### Hvad er voksenperspektivet i fortællingen?

Vi sætter motorik-leg i gang, hvor alle børn kan være med. Her er børnefællesskabet i centrum. Legene vi leger består af kropslige interaktioner fra tumlen til berøring generelt. Der sættes ord på og vi opmuntrer børnene til at deltage ud fra det sted, de er i udviklingen. Vi ser, at barnet tager den voksnes hånd for hjælp igennem banen.

### Sammenfatning

Vi ser at børnene igennem legene får afprøvet deres kroppe. De gør sig erfaringer om deres egen krop og hvad de er på vej til at mestre i legen. De får øje på, hvad deres kammerater er gode til og hvad de selv gerne vil kunne.

Fokuspunkt: Aktivitetens indhold bør afspejle børnenes alder, så sværhedsgraden er varierende. Aktiviteten kan flyttes udenfor



## Natur, udeliv og science

”Naturoplevelser i barndommen har både en følelsesmæssig, en kropslig, en social og en kognitiv dimension.

Naturen er et rum, hvor børn kan eksperimentere og gøre sig de første erfaringer med naturvidenskabelige tænke- og analysemåder. Men naturen er også grundlag for arbejdet med bæredygtighed og samspillet mellem menneske, samfund og natur.”

*Den styrkede pædagogiske læreplan, Rammer og indhold, s. 44-45*

### Pædagogiske mål for læreplanstemaet:

1. Det pædagogiske læringsmiljø skal understøtte, at alle børn får konkrete erfaringer med naturen, som udvikler deres nysgerrighed og lyst til at udforske naturen, som giver børnene mulighed for at opleve menneskets forbundethed med naturen, og som giver børnene en begyndende forståelse for betydningen af en bæredygtig udvikling.
2. Det pædagogiske læringsmiljø skal understøtte, at alle børn aktivt observerer og undersøger naturfænomener i deres omverden, så børnene får erfaringer med at genkende og udtrykke sig om årsag, virkning og sammenhænge, herunder en begyndende matematisk opmærksomhed.

Her kan I se nogle pejlemærker for, hvordan vi arbejder med vores pædagogiske læringsmiljø, så det tager udgangspunkt i det fælles pædagogiske grundlag og understøtter de to pædagogiske mål for temaet *Natur, udeliv og science*, i samspil med de øvrige læreplanstemaer.

### *Som pædagogiske medarbejdere skaber vi miljøer*

- der understøtter spontan glæde ved naturen, og hvor bæredygtige praksisser udfoldes
- hvor børnenes lyst til at udforske naturfænomener og lege med tal, former og mængdeopfattelser anerkendes og mødes relevant.
- hvor børnene får erfaringer med at genkende, undres og udtrykke sig om årsag, virkning og andre forklaringer på sammenhæng, mens voksne etablerer en bro mellem konkrete oplevelser og naturvidenskabens forståelser og begreber

### *Børnene i vores dagtilbud skal opleve*

- glæde ved og forbundenhed med naturen samt kendskab til naturvidenskabeligt og matematisk funderede begreber og forklaringsmodeller.
- erfaringer med at observere og undersøge naturfænomener i den nære og større omverden
- begyndende forståelse for betydningen af bæredygtig udvikling samt mine muligheder for selv at bidrage

Efterhånden som vi arbejder med temaets mål i praksis, indsætter vi herunder Miniprojektbeskrivelser og Praksisfortællinger, der viser, hvordan arbejder med børnenes brede læring med særligt fokus på natur, udeliv og science.

### Eksp eksperimenterende tilgang i naturen - henover året 2023

#### *Personalets udviklingsfokus*

Brahesminde har stort fokus på natur. I Børnehusene arbejdes der med Friluftsrådets Grønne Spirer, det er en naturlig indgangsvinkel og der er let tilgængeligt materiale lige uden for døren i baghaven - så at sige.

I dette miniprojekt vil vi arbejde med en eksperimenterende tilgang til krible-krabletemaet – her ift. Sommerfugle,

Vi vil have fokus på både det spontane og det planlagte og på inddragelsen af børnenes egne ideer.

#### *Miniprojektets fokus*

Vi vil undersøge hvad børnene allerede ved om dyrene ved at lave en plakat med deres viden skrevet på.

Vi vil arbejde undersøgende ift. at indsamle viden om dyrene, med forskellige tilgange (video, sang, kreativt).

Vi vil slutte projektet med at se om vi er blevet klogere på dyrene/insekterne. Fokus er Natur, udeliv og science

#### *Projektdeltagere*

Drage-mellemgruppe ca. 10 børn og 2 voksne

#### *Læringsblomstens pædagogiske grundlag, temaer og mål – Børneperspektiv*

Børn er nysgerrige af natur. At få mulighed til at eksperimenter og undersøge, er noget vi ser dagligt. Vi forsøger at gribe børnenes egne initiativer og vække mere nysgerrighed ved at være medundersøgende. Her er både tilstræbt og reelt børneperspektiv tilstede.

At leg og læring er fokuspunkter i arbejdet med at være eksperimenterende.

Børnene skal syntes det er sjovt og niveauet skal tilpasses gruppen og det enkelte barn. Der skal være aktiviteter for alle.

#### *Læringsblomstens pædagogiske grundlag, temaer og mål – Professionelt perspektiv*

Hvordan kan børnene ved at arbejde eksperimenterende og undersøgende, bliver nysgerrige på dyr/insekter? Leg og læring er fokuspunkter i arbejdet med at være eksperimenterende.

Den voksne må være opmærksom på at justere undervejs og tilpasse materialet til målgruppen.

Vi vil gennem kreative, og eksperimenterende aktiviteter sætte fokus på en legende tilgang til læring.

At være medundersøgende i en eksperimenterende tilgang kræver også fejlmodighed og den voksne må sige til sig selv, at det ikke behøver at skulle lykkes.

### Evaluering af Miniprojektet

#### *Refleksion over praksis*

"Sig hvad du ved og sig hvad du ser!" – hvad afstedkommer det af nye spørgsmål og undren til videre/andre forløb?! Da vi havde haft om sommerfugle, fandt børnene snegle på legepladsen og så var det det spor vi fulgte. Vi fulgte samme fremgangsmåde, at være undersøgende og nysgerrige. Senere kom der edderkopper til Børnene arbejdede både teoretisk med emnerne/dyrene, vi sang sange, var på tur og fandt dyr og lavede forskellige kreative projekter.

#### *Sammenhæng mellem læringsmiljøet og børnenes trivsel, læring, udvikling og dannelse*

Vi har set børn, der er blevet motiveret til at følge andre og nye spor. Børn der har turdet udfordre grænser (at holde og røre insekter). Børn der er blevet nysgerrige.

Forældre der sammen med deres børn har sunget de sange vi har sunget med børnene og fulgt op på

film/undervisningsmateriale hjemme. Vi har sendt små videoer til forældrene via AULA.

Vi har erfaret, at metoden med at arbejde eksperimenterende og undersøgende har ramt målgruppen. Børnene udviste stort engagement og lyst til at eksperimenterere.

#### *Opfølgning*

Vi arbejder videre med den eksperimenterende tilgang.

Det, at justere og tilpasse aktiviteter arbejdes der videre med i andre sammenhænge.

På stuemøde forår 2023, formidles de indhentede erfaringer, til kollegerne.



### **Kultur, æstetik og fællesskab**

”Kultur er en kunstnerisk, skabende kraft, der aktiverer børns sanser og følelser, ligesom det er kulturelle værdier, som børn tilegner sig i hverdagslivet.

Gennem læringsmiljøer med fokus på kultur kan børn møde nye sider af sig selv, få mulighed for at udtrykke sig på mange forskellige måder og forstå deres omverden.”

*Den styrkede pædagogiske læreplan, Rammer og indhold, s. 46-47*

#### **Pædagogiske mål for læreplanstemaet:**

1. Det pædagogiske læringsmiljø skal understøtte, at alle børn indgår i ligeværdige og forskellige former for fællesskaber, hvor de oplever egne og andres kulturelle baggrunde, normer, traditioner og værdier.
2. Det pædagogiske læringsmiljø skal understøtte, at alle børn får mange forskellige kulturelle oplevelser, både som tilskuere og aktive deltagere, som stimulerer børnenes engagement, fantasi, kreativitet og nysgerrighed, og at børnene får erfaringer med at anvende forskellige materialer, redskaber og medier.

Her kan I se nogle pejlemærker for, hvordan vi arbejder med vores pædagogiske læringsmiljø, så det tager udgangspunkt i det fælles pædagogiske grundlag og understøtter de to pædagogiske mål for temaet *Kultur, æstetik og fællesskab*, i samspil med de øvrige læreplanstemaer.

#### *Som pædagogiske medarbejdere skaber vi miljøer*

- hvor alle får oplevelser og erfaringer med egne og andres kulturelle normer, traditioner og værdier både som aktive deltagere og tilskuere
- hvor de fysiske rammer og et varieret udbud af materialer og medier inspirerer til at være undersøgende og skabende på tværs af alder, køn samt social og etnisk baggrund
- hvor voksne gennem samskabende praksisser understøtter engagement, fantasi, kreativitet og nysgerrighed i forhold til æstetiske ind- og udtryksformer

### *Børnene i vores dagtilbud skal opleve*

- at få aktiveret sanser og følelser i samvær med kammerater og voksne - såvel i som uden for dagtilbuddet
- scene- og billedkunst, film, musik og litteratur samt mulighed for at deltage både som tilskuer og udøver
- adgang og kendskab til forskellige materialer og medier samt mulighed for at udfolde mig skabende og undersøgende med og uden voksne

Efterhånden som vi arbejder med temaets mål i praksis, indsætter vi herunder Miniprojektbeskrivelser og Praksisfortællinger, der viser, hvordan arbejder med børnenes brede læring med særligt fokus på kultur, æstetik og dannelse.

### **Klassisk med spjæt 2023**

#### *Indledning – begyndelse*

Brahesminde børnehuse drog afsted mod Odense koncerthus for at stifte bekendtskab med den klassiske musikverden. Vi er nysgerrige på, hvordan børnene tager imod musikken og om de kan finde nye sider af dem selv, gennem forskellige indtryk/udtryk og vil gerne forberede dem inden vi skal derind. Dvs. lytte til klassisk musik i ugerne op til.

#### *Miniprojektets fokus*

Vi er inviteret til at høre Odense symfoniorkester i forbindelse med projekt *Klassisk med spjæt*. Målet er at give børnene en musikalsk oplevelse, hvor de selv er deltagende. Vi vil forsøge at give børnene kendskab til de forskellige instrumenter i et symfoniorkester. Børnene bliver bekendt med instrumenternes forskellige lyde og udtryk. Vi vil i perioden forsøge at sætte fokus på en anden type musik, end børnene normalt hører.

#### *Projektdeltagere*

Vi tog ældste- og mellemgruppen med fra både Svanninge og Horne og var 7 voksne 44 børn.

#### *Læringsblomstens pædagogiske grundlag, temaer og mål – Børneperspektiv*

Børnene bliver præsenteret for klassisk musik på en sjov og ny måde. De er aktive deltagere og kan med deres sanser få oplevelser og indtryk, som er nye for dem. De bliver introduceret for sange, fortællinger med tekst og musik, så de har mulighed for at forberede sig på selve forestillingen og på de forskellige klassiske musikstykker, der er tilknyttet. Børnene leger orkester og får hver udleveret et instrument (print på et A4 papir med billede og navn på instrumentet) Vi sætter ord på de enkelte instrumenter og italesætter det, når vi hører det i musikken. Vi taler om ord som dirigent, orkester, noder, instrumenter, høje/lave toner, klassisk musik. Fokus er på børnefællesskaber, fællesoplevelser og sanser. Når børnene selv får en aktiv rolle ind i det, viser de større interesse end ved passiv lytning

#### *Læringsblomstens pædagogiske grundlag, temaer og mål –professionelle perspektiv*

Ved at have fokus på det pædagogiske læringsmiljø og læringsperspektiv sikrer vi, at vi har øje for børnegruppens fællesskab og de enkeltes behov for individuelle justeringer samt at vi bidrager til at udvide børnenes kulturelle rygsæk, på en måde, hvor børnene er aktive deltagere. De 2-sprogede børn skal på lige fod med resten af gruppen have en kulturel/musisk oplevelse. Når det pædagogiske personale i dagtilbud målrettet arbejder med børnenes læring inden for, i dette tilfælde musik og kultur, skal den pædagogiske tilgang være baseret på en legende og eksperimenterende tilgang, for at læringens indhold og form giver mening for børnene.

Børnene bliver præsenteret for klassisk musik på en sjov og ny måde. De er aktive deltagere og kan med deres sanser få oplevelser og indtryk, som er nye for dem.

### Analyse og fortolkning

#### *Hvad er barneperspektivet i fortællingen?*

Børnene tog godt imod projektet og viste glæde med smil og grin. De fik sanset, lyttet og fik kendskab til forskellige instrumenter og de oplevede at være sammen om noget fælles, uden sprog.

#### *Hvad er voksenperspektivet i fortællingen?*

Det var vigtigt for de voksne med forberedelse og at have fokus på fællesskaber. Vi kunne justere sværhedsgraderne, sproget og handlemåder undervejs. Vi arbejdede bevidst med det visuelle indtryk (laminerede billeder af instrumenter) for at gøre det mere konkret. Alt i alt en succes, som vi gerne ville gøre igen. Til det videre arbejde – fokus at koble indtryk og udtryk og at arbejde med det abstrakte/konkrete.

#### *Sammenhæng mellem læringsmiljøet og børnenes trivsel, læring, udvikling og dannelse*

Vi er blevet mere bevidste om at koble det konkrete til det abstrakte og ukendte, både ift. sprog og læring. Vi arbejder mere ud fra denne struktur:

- hvad ved vi? (kendt viden - her ift. klassisk musik/instrumenter)
- hvad er hvad? (vi samler informationer etc. - her ift. at se klip af forskellige operaer/musik, lege med instrumenter etc.)
- hvad ved vi så nu? (evaluering - hvordan er vi blevet klogere og på hvad?)

#### *Videndeling*

Vi var alle begejstrede for dette musikalsk arrangement og vil gerne prøve det igen men de nye børn. Vi var sammen med vore kolleger og har talt meget om forløbet.

#### *Andre tanker og forståelser*

At dømme ud fra børnenes egne udsagn og reaktioner, ville vi ønske, at der også fandtes en kulturel rygsæk for børnehaver. I tilfælde af, at det kunne lade sig gøre, så skulle der gives tid til materiale, som der kunne arbejdes med inden et arrangement, så børnene var godt forberedte.



## Evalueringskultur

”Lederen af dagtilbuddet er ansvarlig for at etablere en evalueringskultur i dagtilbuddet, som skal udvikle og kvalificere det pædagogiske læringsmiljø.

Lederen er ansvarlig for, at arbejdet med den pædagogiske læreplan evalueres mindst hvert andet år med henblik på at udvikle arbejdet. Evalueringen skal tage udgangspunkt i de pædagogiske mål og herunder en vurdering af sammenhængen mellem det pædagogiske læringsmiljø i dagtilbuddet og børnenes trivsel, læring, udvikling og dannelse.

Evalueringen skal offentliggøres.

Lederen af dagtilbuddet er ansvarlig for at sikre en løbende pædagogisk dokumentation af sammenhængen mellem det pædagogiske læringsmiljø og børnenes trivsel, læring, udvikling og dannelse. Den pædagogiske dokumentation skal indgå i evalueringen.”

*Den styrkede pædagogiske læreplan, Rammer og indhold, s. 50-51*

### Hvordan skaber vi en evalueringskultur?

Her beskriver vi, hvordan vi arbejder med den løbende pædagogiske læreplanlægning, samt hvordan forældre og bestyrelse inddrages i evaluering og opfølgning. Formålet med den løbende planlægning og evaluering er, at etablere og regulere vores pædagogiske læringsmiljøer, så børnene trives, lærer, udvikler sig og dannes optimalt. Vi præsenterer her nogle af de metoder og værktøjer vi anvender til dokumentation, refleksion og evaluering af de pædagogiske læringsmiljøer - i relation til vores vurdering af børnenes trivsel, læring, udvikling og dannelse.

På Braheminde evaluerer vi løbende på pmøder. Vi arbejder bl.a. med Børneperspektiver; Vi bruger børnenes egne udsagn om en given aktivitet og giver barnets stemme plads i den pædagogiske praksis. Vi holder møder både fysisk og virtuelt, som vi har lært en masse om i det forgangne år. Vi arbejder systematisk med fx BEREINmodellen. Læs mere [her](#)

Vi kan også bruge bl.a. KDP – keep, develop and phase out.

Vi bruger EMU og Eva til inspiration for diverse evalueringsmetoder. Bl.a. Redskab til Selvevaluering

Der udarbejdes et fælles evalueringsdesign for alle dagtilbud i Faaborg-Midtfyn Kommune, som offentliggøres på kommunens hjemmeside [FMK.dk](http://FMK.dk)

### Hvordan evaluerer vi arbejdet med den pædagogiske læreplan?

Materialet fra de løbende evalueringer, som er beskrevet i forrige afsnit, anvendes som dokumentation for evaluering af det samlede arbejde med den pædagogiske læreplanlægning, der ifølge dagtilbudsloven skal foretages mindst hvert andet år. Formålet med samlede evaluering er, at afgøre og redegøre for, i hvilket omfang vi har levet op til det fælles pædagogiske grundlag og de tolv fælles mål under de seks læreplanstemaer.